

Администрация
Кстовского муниципального района
ПОСТАНОВЛЕНИЕ

26.06.2019

№1442

Об утверждении актуализации схемы теплоснабжения сельского поселения Чернухинский сельсовет Кстовского муниципального района Нижегородской области на 2020 год

В соответствии с Федеральным Законом от 06.10.2003 № 131-ФЗ «Об общих принципах организации местного самоуправления в Российской Федерации», Федеральным законом от 27.07.2010 № 190-ФЗ «О теплоснабжении», постановлением Правительства Российской Федерации от 22.02.2012 № 154 «О требованиях к схемам теплоснабжения, порядку их разработки и утверждения», на основании Соглашения о передаче части полномочий (вопросов местного значения поселения) муниципальному образованию «Кстовский муниципальный район», администрации Кстовского муниципального района Нижегородской области от муниципального образования «Чернухинский сельсовет» Кстовского муниципального района Нижегородской области, согласно протокола публичных слушаний от 18.06.2019 № 4, заключения о результатах публичных слушаний от 18.06.2019 постановляю:

1. Утвердить актуализацию схемы теплоснабжения сельского поселения Чернухинский сельсовет Кстовского муниципального района на 2020 год, утвержденную постановлением администрации Кстовского муниципального района от 13.12.2013 № 3021 «Об утверждении схемы теплоснабжения сельского поселения Чернухинский сельский совет Кстовского муниципального района Нижегородской области до 2030 года».

2. Управлению организационной работы обеспечить размещение настоящего постановления на официальном сайте администрации Кстовского муниципального района и опубликование в газете «Маяк».

3. Отделу организационной работы и контроля довести данное постановление до управления жилищно-коммунального хозяйства и инженерной инфраструктуры, управления организационной работы, филиала «Нижегородский» ПАО «Т Плюс».

4. Настоящее постановление вступает в силу со дня его официального опубликования в районной газете «Маяк».

5. Контроль за выполнением настоящего постановления оставляю за собой.

И.о. главы администрации

Н.В. Носов

«УТВЕРЖДАЮ»
Первый заместитель главы администрации
Кстовского муниципального района
Н.В. Носов

«___» _____ 2019 г.

**СХЕМА ТЕПЛОСНАБЖЕНИЯ
сельского поселения
Чернухинский сельсовет Кстовского
муниципального района
Нижегородской области до 2034 г.**

Актуализация на 2020 г.

Утверждаемая часть

Согласовано: Заместитель директора
филиала «Нижегородский» ПАО «Т
Плюс» по развитию тепловых узлов
_____ Гнеушева И.А.

Разработчик: Директор
ООО «ЮгЭнергоИнжиниринг»
_____ Вершинин Р.А.

Кстово 2019

СОДЕРЖАНИЕ

В.1. Общие положения	4
В.2. Функциональная структура теплоснабжения сельского поселения Чернухинский сельсовет Кстовского муниципального района	6
В.3. Источники тепловой энергии сельского поселения Чернухинский сельсовет Кстовского муниципального района	9
В.4. Тепловые сети сельского поселения Чернухинский сельсовет Кстовского муниципального района	11
Глава 1. Раздел 1. Показатели перспективного спроса на тепловую энергию (мощность) и теплоноситель в установленных границах территории поселения, городского округа	14
Глава 2. Перспективные балансы располагаемой тепловой мощности источников тепловой энергии и тепловой нагрузки потребителей	15
Глава 3. Раздел 3. Перспективные балансы теплоносителя	24
Глава 4. Раздел 4. Предложения по новому строительству, реконструкции и техническому перевооружению источников тепловой энергии	26
Глава 5. Раздел 5. Предложения по строительству и реконструкции тепловых сетей сельского поселения Чернухинский сельсовет	29
5.1. Инвестиционная программа филиала Нижегородский ПАО «Т Плюс» на 2017-2046 гг.	29
Раздел 6. Перспективные топливные балансы котельных сельского поселения Чернухинский сельсовет	33
6.1. Топливные балансы котельных с. Чернуха и с. Шелокша	33
6.2. Расчеты по каждому источнику тепловой энергии перспективных максимальных часовых и годовых расходов основного вида топлива для зимнего, летнего и переходного периодов, необходимого для обеспечения нормативного функционирования источников тепловой энергии на территории поселения, городского округа	34
6.3. Расчеты по каждому источнику тепловой энергии нормативных запасов аварийных видов топлива	35
6.4. Преобладающий в поселении, городском округе вид топлива, определяемый по совокупности всех систем теплоснабжения, находящихся в соответствующем поселении, городском округе	36
6.5. Приоритетное направление развития топливного баланса поселения	36
Раздел 7. Инвестиции в строительство, реконструкцию и техническое перевооружение источников тепловой энергии и тепловых сетей сельского поселения Чернухинский сельсовет	36
7.4. Предложения по источникам инвестиций, обеспечивающих финансовые потребности	46
Раздел 8. Решение об определении единой теплоснабжающей организации (организаций)	51
Раздел 9. Решения о распределении тепловой нагрузки между источниками тепловой энергии	54
Раздел 10. Решения по бесхозным тепловым сетям	54
Раздел 11. Индикаторы развития систем теплоснабжения поселения, городского округа	55
11.1. Количество прекращений подачи тепловой энергии, теплоносителя в результате технологических нарушений на тепловых сетях	55

11.2. Количество прекращений подачи тепловой энергии, теплоносителя в результате технологических нарушений на источниках тепловой энергии	55
11.3. Удельный расход условного топлива на единицу тепловой энергии, отпускаемой с коллекторов источников тепловой энергии	55
11.4. Отношение величины технологических потерь тепловой энергии, теплоносителя к материальной характеристике тепловой сети.....	55
11.5. Коэффициент использования установленной тепловой мощности	57
11.6. Удельная материальная характеристика тепловых сетей, приведенная к расчетной тепловой нагрузке	57
11.7. Средневзвешенный срок эксплуатации тепловых сетей	57
Раздел 12. Ценовые (тарифные) последствия	57
Список использованных источников.....	66

В.Введение

В.1. Общие положения

Проектирование систем теплоснабжения поселений представляет собой комплексную проблему, от правильного решения которой во многом зависят масштабы необходимых капитальных вложений в эти системы. Прогноз спроса на тепловую энергию основан на прогнозировании развития поселения, в первую очередь его градостроительной деятельности, определённой генеральным планом на период до 2032 года.

Рассмотрение проблемы начинается на стадии разработки генеральных планов в самом общем виде совместно с другими вопросами инфраструктуры, и такие решения носят предварительный характер. Даётся обоснование необходимости сооружения новых или расширение существующих источников тепла для покрытия имеющегося дефицита мощности и возрастающих тепловых нагрузок на расчётный срок. При этом рассмотрение вопросов выбора основного оборудования для котельных, а также трасс тепловых сетей от них производится только после технико-экономического обоснования принимаемых решений. В качестве основного предпроектного документа по развитию теплового хозяйства поселения принята практика составления перспективных схем теплоснабжения поселений.

Схемы разрабатываются на основе анализа фактических тепловых нагрузок потребителей с учётом перспективного развития на 15 лет, структуры топливного баланса региона, оценки состояния существующих источников тепла и тепловых сетей и возможности их дальнейшего использования, рассмотрения вопросов надёжности, экономичности. Обоснование решений (рекомендаций) при разработке схемы теплоснабжения осуществляется на основе технико-экономического сопоставления вариантов развития системы теплоснабжения в целом и отдельных ее частей (локальных зон теплоснабжения) путем оценки их сравнительной эффективности по критерию минимума суммарных дисконтированных затрат.

С повышением степени централизации, как правило, повышается экономичность выработки тепла, снижаются начальные затраты и расходы по эксплуатации источников теплоснабжения, но одновременно увеличиваются начальные затраты на сооружение тепловых сетей и эксплуатационные расходы на транспорт тепла.

Централизация теплоснабжения всегда экономически выгодна при плотной застройке в пределах данного района. При централизации теплоснабжения только от котельных не осуществляется комбинированная выработка электрической энергии на базе теплового потребления (т.е. не реализуется принцип теплофикации), поэтому суммарный расход топлива на удовлетворение теплового потребления больше, чем при теплофикации.

Основой для разработки и реализации схемы теплоснабжения до 2032 года является Федеральный закон от 27 июля 2010 г. № 190-ФЗ "О теплоснабжении" (Статья 23. Организация развития систем теплоснабжения поселений, городских округов),

регулирующий всю систему взаимоотношений в теплоснабжении и направленный на обеспечение устойчивого и надёжного снабжения тепловой энергией потребителей.

При проведении разработки использовались результаты проведенных ранее на объекте энергетических обследований, режимно-наладочных работ, регламентных испытаний, разработки энергетических характеристик, данные отраслевой статистической отчетности.

Технической базой разработки являются:

- генеральный план развития до 2032 года;
- тарифы на электрическую и тепловую энергию (по группам потребителей, по параметрам тепла) за 2016-2017 гг. и установленные на 2018 года;
- пояснительная записка и обосновывающие материалы по расчету и обоснованию нормативов удельного расхода топлива на отпущенную электрическую и тепловую энергию от каждого источника тепловой энергии;
- калькуляцию себестоимости по видам деятельности для источников тепловой энергии;
- формы статотчетности 2016-2017 гг. (1-ТЭП, 11-ТЭР, 6-ТП);
- объемы потребления топлива по видам за 2016-2017 гг.;
- инвестиционные и производственные программы, действующие до 2034 года;
- балансы тепловой мощности и нагрузки (по форме по каждому источнику тепла за 2016 – 2017 и планируемый на 2018 год;
- данные о суммарных договорных тепловых нагрузках и фактическом потреблении тепла на отопление и горячее водоснабжение, а также объем потребления горячей воды за 2016–2017 годы (с выделением групп потребителей);
- данные о суммарном потреблении тепла на отопление и горячее водоснабжение, а также объем потребления горячей воды за 2016 г и 2017г.;
- данные о полученных заявках и выданных технических условиях за 2017-2018 годы с указанием места подключения, планируемого года присоединения и предполагаемой нагрузки;
- детальная (по адресная) база данных потребителей тепла.

В.2. Функциональная структура теплоснабжения сельского поселения Чернухинский сельсовет Кстовского муниципального района

Тепловую энергию на нужды отопления, вентиляции и горячего водоснабжения потребителям сельских поселений Кстовского муниципального района отпускает «Нижегородский» филиал ПАО «Т Плюс».

Отпуск тепловой энергии производится от двух источников теплоты:

- котельная с. Чернуха.
- котельная с. Шелокша.

Весь объем товарной продукции «Нижегородский» филиал ПАО «Т Плюс» поставляет непосредственно потребителям по собственным тепловым сетям.

Территория действия котельных представлена в таблице В2.1.

Таблица В2.1. Территория действия котельных

№ п/п	Адрес потребителя	Тепловая нагрузка потребителя, Гкал/ч
Котельная с. Чернуха		
1	ПАО «Ростелеком»	0,0078
2	ул. Школьная,26; Ж/Д	0,1086
3	ул. Школьная,29; Ж/Д	0,1126
4	ул. Школьная,30; Ж/Д	0,1225
5	ул. Школьная,33; Ж/Д	0,1083
6	ул. Школьная,46; Ж/Д	0,1384
7	ул. Школьная,1; Ж/Д	0,0490
8	ул. Школьная,2; Ж/Д	0,0653
9	ул. Школьная,3; Ж/Д	0,0653
10	ул. Школьная,4; Ж/Д	0,0602
11	ул. Школьная,5; Ж/Д	0,0671
12	ул. Школьная,6; Ж/Д	0,0679
13	ул. Троицкого ,1а; Ж/Д	0,0401
14	ул. Троицкого,140; Ж/Д	0,0138
15	ул. Троицкого,16; Ж/Д	0,0295
16	Здание администрации Чернухинского сельсовета	0,0095
17	ул. Троицкого,143; Ж/Д	0,0119
18	ул. Троицкого,142; Ж/Д	0,0396
19	Почта, ул. Троицкого,144; Ж/Д	0,0043
20	стационар	0,0559
21	Маврин А.Б.	0,0060
22	ул. Школьная,12; Ж/Д	0,0118
23	ул. Школьная,13; Ж/Д	0,0123
24	ул. Школьная,14; Ж/Д	0,0163
25	ул. Школьная,22; Ж/Д	0,0903

№ п/п	Адрес потребителя	Тепловая нагрузка потребителя, Гкал/ч
26	ул. Школьная,11; Ж/Д	0,0163
27	ул. Школьная,10; Ж/Д	0,0679
28	ул. Школьная,9; Ж/Д	0,0671
29	ул. Школьная,23; Ж/Д	0,1080
30	ул. Школьная,24; Ж/Д	0,1135
31	ул. Школьная,25; Ж/Д	0,1118
32	ул. Школьная,8; Ж/Д	0,0679
33	ул. Школьная,21; Ж/Д	0,0877
34	ул. Школьная,20; Ж/Д	0,0851
35	ул. Школьная,7; Ж/Д	0,0671
36	ул. Школьная,27; Ж/Д	0,1273
37	ул. Школьная,28; Ж/Д	0,1269
38	Д/сад	0,0980
39	ГП НО «Нижегородская областная фармация»	0,0069
40	Дом культуры	0,1198
41	ул. Школьная,29а; Ж/Д	0,1118
42	ул. Школьная,31; Ж/Д	0,1110
43	гараж	0,0107
44	школа	0,2089
45	Склады	0,0057
46	ПАО «Сбербанк»	0,0026
47	Жилое помещение	0,0019
48	МБУК «ЦБС»	0,0470
49	Нежилое помещение	0,0032
50	Водоканал, гараж	0,0030
51	Военно-ритуальная компания	0,0090
	Итого	3,10
Котельная с. Шелокша		
1	ул. Крупнова,33; Ж/Д	0,1187
2	ул. Крупнова,35; Ж/Д	0,1169
3	ул. Крупнова,36; Ж/Д	0,1169
4	ул. Крупнова,34; Ж/Д	0,1221
5	ул. Крупнова,38; Ж/Д	0,1135
6	ул. Крупнова,10а; Ж/Д	0,1178
7	ул. Крупнова,10б; Ж/Д	0,1367
8	ул. Крупнова,40; Ж/Д	0,1144
9	ул. Крупнова,45; Ж/Д	0,1522
10	ул. Крупнова,46; Ж/Д	0,1522
11	ул. Крупнова,42; Ж/Д	0,1402
12	ул. Крупнова,44; Ж/Д	0,1293

№ п/п	Адрес потребителя	Тепловая нагрузка потребителя, Гкал/ч
13	ул. Крупнова,43; Ж/Д	0,1169
14	ул. Крупнова,32а; Ж/Д	0,1187
15	ул. Крупнова,19; Ж/Д	0,0843
16	ул. Крупнова,31; Ж/Д	0,1187
17	ул. Крупнова,32; Ж/Д	0,1161
18	ул. Крупнова,27; Ж/Д	0,1187
19	ул. Крупнова,29; Ж/Д	0,1187
20	Торг. центр; ЗАО "Тепличное"	0,0620
21	дом культуры	0,0885
22	школа	0,1677
23	Д/сад	0,0791
24	ул. Крупнова,30; Ж/Д	0,1187
25	ул. Крупнова,21; Ж/Д	0,0843
26	ул. Крупнова,22; Ж/Д	0,0843
27	ул. Крупнова,18; Ж/Д	0,0851
28	ул. Крупнова,17; Ж/Д	0,0843
29	ул. Крупнова,16; Ж/Д	0,0843
30	ул. Крупнова,15; Ж/Д	0,0803
31	ПАО «Ростелеком»	0,0031
32	ФГУП «Почта России»	0,0041
33	Амбулатория	0,0034
34	Коркина Валентина Юрьевна	0,0083
35	РайКомСтрой	0,0263
36	Пятерочка	0,0175
37	Аптека	0,0070
38	Пивной зал	0,0060
39	Магазин	0,0070
40	Мастерская	0,0376
41	МБУК «ЦБС»	0,0310
42	Жилое помещение	0,0018
43	Водоканал, мастерская	0,0127
	Итого	3,51

Таким образом, зона теплоснабжения котельной пос. Чернуха охватывает 51 потребителя тепловой энергии с суммарной подключенной тепловой нагрузкой 3,1 Гкал/ч, а котельная пос. Шелокша – 43 потребителя с общей тепловой нагрузкой 3,51 Гкал/ч.

Общая характеристика систем теплоснабжения от котельных сельского поселения Чернухинский сельсовет приведена в табл. В2.2.

Таблица В2.2

№ п/п	Наименование	Температурный график	Тип системы теплоснабжения
1	Котельная с. Чернуха	95/70	2-х трубная без ГВС
2	Котельная с. Шелокша	95/70	2-х трубная без ГВС

Расчетные тепловые нагрузки и обобщенная характеристика системы теплоснабжения от котельных сельского поселения Чернухинский сельсовет приведена в табл. В2.3.

Таблица В2.3

№ п/п	Наименование источника тепловой энергии	Расчетная тепловая нагрузка, Гкал/ч							Протяженность трубопроводов ТС (в 2-х тр. исп.), м	Материальная характеристика трубопроводов тепловой сети, м ²
		Отопление	Вентиляция	ГВС	Потери через теплоизоляцию	Потери с утечками	Суммарные потери	Суммарная нагрузка		
1	Котельная С. Чернуха	3,10	0	0	0,12817	0,0079	0,1361	3,10	3803,0	805,3
2	Котельная С. Шелокша	3,51	0	0	0,06990	0,0049	0,0748	3,51	2259,1	540,9

В.3. Источники тепловой энергии сельского поселения Чернухинский сельсовет Кстовского муниципального района

В.3.1. Структура основного оборудования котельных

Основное оборудование котельной с. Чернуха составляют 2 водогрейных котла типа ТВГ-8М суммарной производительностью 2,46 Гкал/ч и 2,81 Гкал/ч. Установленная тепловая мощность котельной – 5,27 Гкал/ч.

Структура основного оборудования котельной представлена в таблицах В3.1.

Таблица В3.1

Основное оборудование		
Котлы		
Ст. №	Тип	Производительность, Гкал/ч
Котел № 1	ТВГ-4р Водогрейный	2,46
Котел № 2	ТВГ-4р Водогрейный	2,81

Структура вспомогательного оборудования котельной с. Чернуха представлена в табл. В3.2.

Таблица В3.2

№ п/п	Наименование оборудования	Марка	Ввод в эксплуатацию
1	Дымосос, 12800м ³ /ч, Н-105кг/м ² .	ДН-10	2000
2	Дымосос, 12800м ³ /ч, Н-105кг/м ² .	ДН-10	2000
3	Вентилятор К-1, 9930м ³ /ч, Н-80кг/м ² .	ВДН-9	2000
4	Вентилятор К-2, 9930м ³ /ч, Н-80кг/м ² .	ВДН-9	2000
5	Насос сетевой №1, 90м ³ /ч, 97м.в.ст.	4К-6	1971
6	Насос сетевой №2, 232м ³ /ч, 83,8м.в.ст.	GRANDFOS №880-250/257	2008

7	Насос сетевой №3, 90м ³ /ч, 97м.в.ст.	4к-6	1986
8	Насос сетевой №4, 213 м ³ /ч, 53 м.в.ст.	GRANDFOSNB 80-200/211A	2009
9	Насос подпиточный №5, 45 м ³ /ч, 50 м.в.ст.	Зк-6	1986
10	Насос подпиточный №6, 20 м ³ /ч, 30 м.в.ст.	K20/30	2012
11	Насос перекачив. №9, 20 м ³ /ч, 30 м.в.ст.	K20/30	2000
12	Насос перекачив. №10, 20 м ³ /ч, 30 м.в.ст.	K20/30	1999
13	Насос соляной, 20 м ³ /ч, 30 м.в.ст.	K20/30	1999
14	Насос соляной, 20 м ³ /ч, 30 м.в.ст.	K20/30	
15	Установка ХВО	Фильтр натрий - катионитовый	1999
16	Запорная арматура		
17	Горелка (4шт.) котел №1	подошелевая	
18	Горелка (4шт.) котел №2	подошелевая	2008
19	Емкость воды (2шт)		1986

Основное оборудование котельной с. Шелокша составляют 2 водогрейных котла типа Энергия-3 производительностью 6,55 Гкал/ч каждый. Установленная тепловая мощность котельной – 13,1 Гкал/ч.

Структура основного оборудования котельной представлена в таблицах В3.3.

Таблица В3.3

Основное оборудование		
Котлы		
Ст. №	Тип	Производительность, Гкал/ч
Котел № 1	КВГ-7,56 Водогрейный	6,55
Котел № 2	КВГ-7,56 Водогрейный	6,55

Структура вспомогательного оборудования котельной с. Шелокша представлена в табл. В3.4.

Таблица В3.4

№ п/п	Тип оборудования	Характеристика	№ насоса
1	Дымосос К-1 В-3-200L	P=18,5кВт, П=1000 об/мин	Д-1
2	Дымосос К-2 В-3-200L	P=18,5кВт, П=1000 об/мин	Д-2
3	Вентил. К-1 МО160	P=11 кВт, П=1000 об/мин	ВК-1
4	Вентил. К-2 МО260	P=11 кВт, П=1000 об/мин	ВК-2
5	Насос сетевой Н-1 5А112	P=90кВт, П=3000 об/мин	Сет.Н-1
6	Насос сетевой Н-2 GRUNFOS	P=90кВт, П=3000 об/мин	Сет.Н-2
7	Насос сетевой Н-3 5А112	P=90кВт, П=3000 об/мин	Сет.Н-3
8	Насос сетевой Н-9 4А 200	P=75кВт, П=3000 об/мин	Сет.Н-9
9	Насос подпит. Н-4	P=3 кВт, П=3000 об/мин	ПодН-4
10	Насос подпит. Н-5	P=3кВт, П=3000 об/мин	Под Н-5

№ п/п	Тип оборудования	Характеристика	№ насоса
11	Насос перекач. Н-1	P=5,5кВт, П=3000 об/мин	Н-1
12	Насос перекач. Н-2	P=5,5 кВт, П= 3000 об/мин	Н-2
13	Насос взрыхлен. Н-10 2А80	P=2,2 кВт, П=3000 об/мин	Н-10
14	Соляной насос №1	P=7,5кВт, П=3000 об/мин	Н-1
15	Соляной насос №2	P=7,5 кВт, П=3000 об/мин	Н-2

В.4. Тепловые сети сельского поселения Чернухинский сельсовет Кстовского муниципального района

В.4.1. Описание структуры тепловых сетей от котельных сельского поселения Чернухинский сельсовет Кстовского муниципального района

В тепловых сетях котельной с. Чернуха применяются два типа прокладки:

- подземная в непроходных каналах;
- подземная бесканальная.

Протяжённость тепловой сети составляет 3803,0 м в двухтрубном исчислении.

Диаметры трубопровода варьируется от D= 50 мм доD= 200 мм.

В качестве теплоизоляции трубопроводов используется минеральная вата.

Материал труб – стальные электросварные трубы.

Время работы тепловой сети составляет 5 088 часов в год.

В тепловых сетях котельной с. Шелокша применяются два типа прокладки:

- подземная в непроходных каналах;

Протяжённость тепловой сети составляет 2259,1 м в двухтрубном исчислении.

Диаметры трубопровода варьируется от D=50 мм доD= 200 мм.

В качестве теплоизоляции трубопроводов используется минеральная вата.

Материал труб – стальные электросварные трубы.

Время работы тепловой сети составляет 5 088 часов в год.

Схема тепловых сетей в зонах действия источника тепловой энергии – котельных сельского поселения Чернухинский сельсовет Кстовского муниципального района представлены на рисунках В4.1. – В4.2.

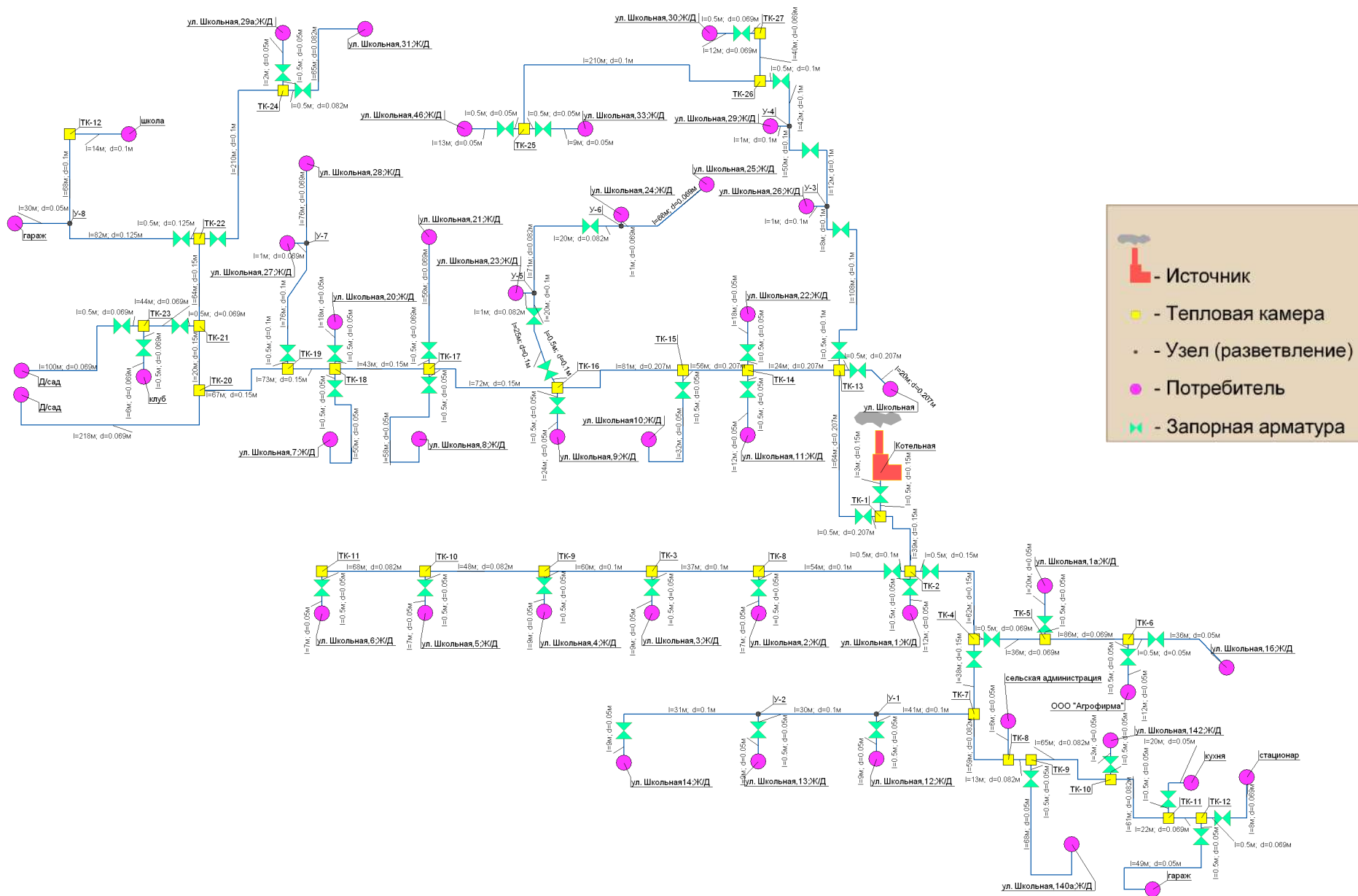


Рис. В4.1.Схема тепловой сети в зоне действия котельной с Чернуха

Глава 1. Раздел 1. Показатели перспективного спроса на тепловую энергию (мощность) и теплоноситель в установленных границах территории поселения, городского округа

1.1. Распределение земельного фонда по категориям земель сельского поселения Чернухинский сельсовет

Распределение земельного фонда по категориям земель сельского поселения Чернухинский сельсовет приведено в табл. 1.1.1.

Таблица 1.1.1

№ п/п	Наименование показателей	Существующее положение (га)	Проектное предложение по генеральному плану (га)
1	Земли населенных пунктов, в том числе по функциональным зонам:	1652,9	2276,94
-	Жилая зона	721,9	932,28
-	Общественно- деловая зона	16,5	29,9
-	Зона транспортной инфраструктуры	30,2	43,3
-	Промышленная и коммунально-складская зона	10,1	20,46
-	Рекреационные зоны	56,2	62,0
-	Зона сельскохозяйственного использования	703,7	1039,4
-	Зона специального назначения	6,1	8,6
-	Зона поселковой акватории	43,7	63,8
-	Иные функциональные зоны	64,5	77,2
2	Земли промышленности, энергетики, транспорта, земли обороны и т.д.	416,0	<u>429,34</u>
3	Земли лесного фонда	3536,7	3536,7
4	Земли сельскохозяйственного назначения, в том числе:	11374,9	<u>10737,52</u>
-	Зона коллективных садов	230,0	230,0
-	Зона транспортной инфраструктуры	-	282,8
-	Промышленная и коммунально-складская зона	-	5,5
5	Земли водного фонда	85,5	85,5
	Итого земель в границах сельсовета	17066,0	17066,0

1.2. Объемы потребления тепловой энергии (мощности), теплоносителя и прироста потребления тепловой энергии (мощности), теплоносителя с разделением по видам теплоснабжения

Объемы потребления тепловой энергии (мощности), теплоносителя и прироста потребления тепловой энергии (мощности), теплоносителя с разделением по видам теплоснабжения в каждом расчетном элементе территориального деления на каждом этапе представлены в таблицах 1.2.1 и 1.2.2.

В связи с отсутствием утвержденного градостроительного плана с утвержденными планировочными кварталами тепловые нагрузки при комплексной застройке вновь осваиваемых территорий определялись по укрупненным показателям плотности застройки согласно генеральному плану населенных пунктов приняты по таблице 3.1 Методических

основ разработки схем теплоснабжения поселений и промышленных узлов Российской Федерации РД-10-ВЭП.

Таблица 1.2.1

Объемы потребления тепловой энергии

Элемент территориального деления	Этапы	Тепловая нагрузка, Гкал/ч	
		Существующее потребление	Прирост потребления
Чернухинский сельсовет	2019	6,66	0
	2020	6,66	0
	2021	6,66	0
	2022	6,66	0
	2023	6,66	0
	2024-2028	6,66	0
	2029-2034	6,66	0

Таблица 1.2.2

Объемы потребления теплоносителя

Элемент территориального деления	Этапы	Объем потребления теплоносителя, м ³ /ч	
		Существующее потребление	Прирост потребления
Чернухинский сельсовет	2019	217,9	0
	2020	217,9	0
	2021	217,9	0
	2022	217,9	0
	2023	217,9	0
	2024-2028	217,9	0
	2029-2034	217,9	0

Глава 2. Перспективные балансы располагаемой тепловой мощности источников тепловой энергии и тепловой нагрузки потребителей

2.1 Радиус эффективного теплоснабжения, позволяющий определить условия, при которых подключение новых или увеличивающих тепловую нагрузку теплопотребляющих установок к системе теплоснабжения нецелесообразно вследствие увеличения совокупных расходов в указанной системе на единицу тепловой мощности, определяемый для зоны действия каждого источника тепловой энергии

Радиус эффективного теплоснабжения – максимальное расстояние от теплопотребляющей установки до ближайшего источника тепловой энергии в системе теплоснабжения, при превышении которого подключение теплопотребляющей установки к данной системе теплоснабжения нецелесообразно по причине увеличения совокупных расходов в системе теплоснабжения.

Радиус эффективного теплоснабжения позволяет определить условия, при которых подключение новых или увеличивающих тепловую нагрузку теплопотребляющих установок к системе теплоснабжения - нецелесообразно вследствие увеличения совокупных расходов в указанной системе на единицу тепловой мощности, определяемой для зоны действия каждого источника тепловой энергии. В таблице 2.1.1 приведены расчеты по определению эффективного радиуса теплоснабжения для вновь присоединяемых потребителей. В таблице 2.1.2 приведены данные о существующем и эффективном радиусе теплоснабжения.

Также на рисунках 2.1.1 – 2.1.3 представлены эффективные радиусы теплоснабжения котельных Чернухинского сельского поселения.

Таблица 2.1.1. Расчеты по определению эффективного радиуса теплоснабжения для вновь присоединяемых потребителей

Источник	D, м	Расчетная пропускная способность тепловой энергии через трубопровод, Гкал/час	Расчетный годовой отпуск тепловой энергии через трубопровод, Гкал/год	Расчетные тепловые потери, Гкал/год	Допустимая длина тепловой сети, м		
					Канальная прокладка	Бесканальная прокладка	Надземная прокладка
Котельная с. Чернуха	0,05	0,1	181,29	9,06	19,46	16,53	0,00
	0,069	0,2	453,23	22,66	45,71	0,00	0,00
	0,082	0,2	694,95	34,75	61,99	0,00	0,00
	0,1	0,4	1178,39	58,92	93,46	0,00	0,00
	0,125	0,7	2115,05	105,75	150,40	0,00	0,00
	0,15	1,2	3474,73	173,74	234,91	0,00	0,00
	0,207	2,7	8158,06	407,90	424,47	0,00	0,00
Котельная с. Шелокша	0,05	0,1	181,29	9,06	21,21	0,00	0,00
	0,069	0,2	453,23	22,66	48,49	0,00	0,00
	0,082	0,2	694,95	34,75	83,06	0,00	0,00
	0,1	0,4	1178,39	58,92	98,76	0,00	0,00
	0,125	0,7	2115,05	105,75	152,10	0,00	0,00
	0,15	1,2	3474,73	173,74	259,57	0,00	0,00
	0,207	2,7	8158,06	407,90	474,52	0,00	0,00

Таблица 2.1.2. Данные о существующем и эффективном радиусе теплоснабжения котельных сельского поселения Чернухинский сельсовет

Источник тепловой энергии	Расстояние (по прямой) от источника до наиболее удаленного потребителя, км	Эффективный радиус теплоснабжения, км
Котельная с. Чернуха	0,42	1,05
Котельная с. Шелокша	0,42	1,14



Рис. 2.1.1. Эффективный радиус теплоснабжения котельной с. Чернуха



Рис. 2.1.2. Эффективный радиус теплоснабжения котельной с. Шелокша

2.2. Описание существующих и перспективных зон действия систем теплоснабжения и источников тепловой энергии

Существующие зоны действия систем теплоснабжения и источников тепловой энергии сельского поселения Чернухинский сельсовет представлены на рисунках 2.2.1 – 2.2.2.

Увеличение существующих зон действия источников теплоснабжения не планируется.

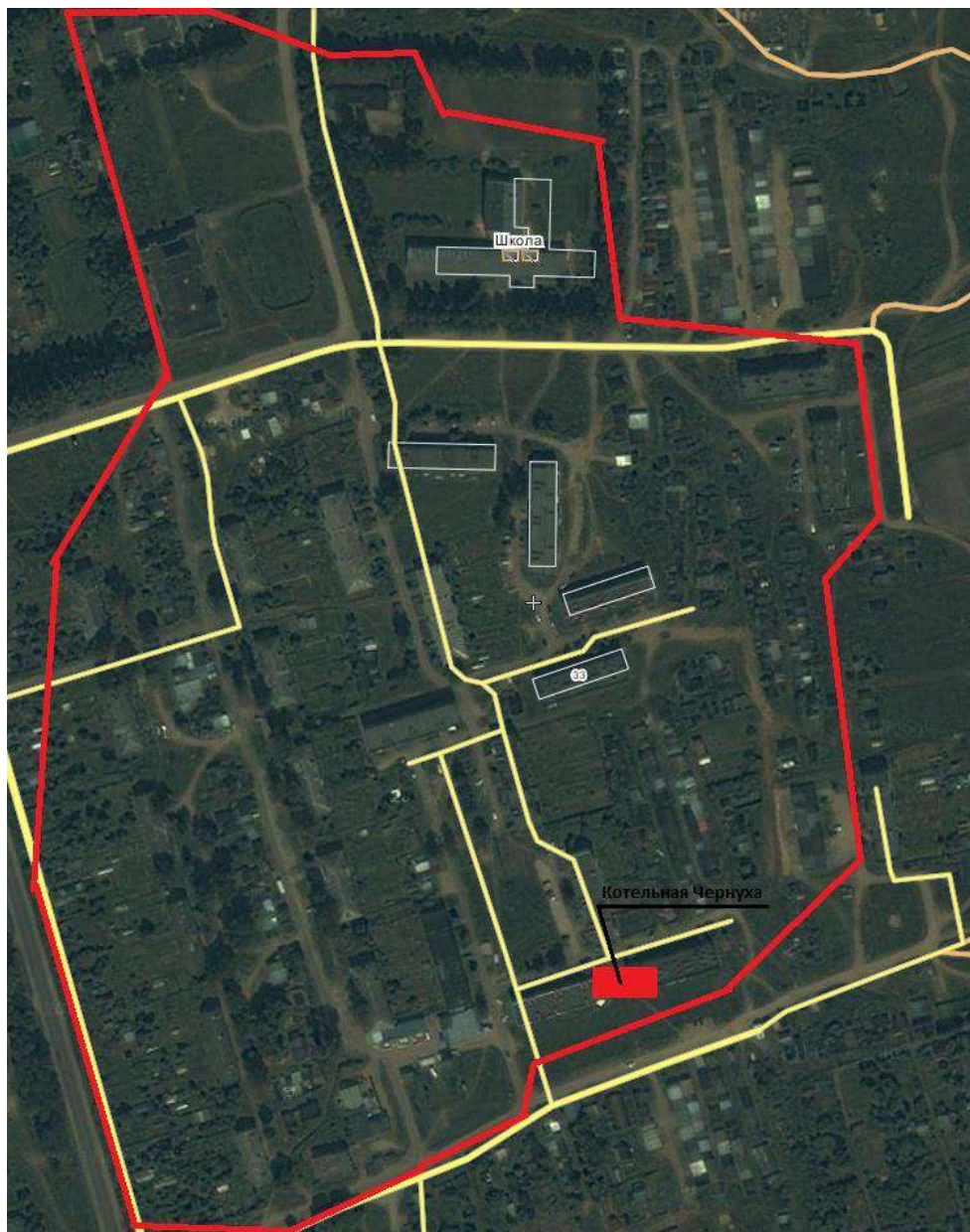


Рис. 2.2.1. Зона действия котельной с. Чернуха



Рис. 2.2.2. Зона действия котельной с. Шелокша

2.3. Перспективные балансы тепловой мощности и тепловой нагрузки в перспективных зонах действия источников тепловой энергии, в том числе работающих на единую тепловую сеть, на каждом этапе

Перспективные балансы тепловой мощности и тепловой нагрузки в перспективных зонах действия источников тепловой энергии сельского поселения Чернухинский сельсовет, в том числе работающих на единую тепловую сеть, на каждом этапе представлены в табл. 2.3.1, содержащей:

- существующие и перспективные значения установленной тепловой мощности основного оборудования источника (источников) тепловой энергии;
- существующие и перспективные технические ограничения на использование установленной тепловой мощности и значения располагаемой мощности основного оборудования источников тепловой энергии;
- существующие и перспективные затраты тепловой мощности на собственные и хозяйственные нужды источников тепловой энергии;
- значения существующих и перспективных потерь тепловой энергии при ее передаче по тепловым сетям, включая потери тепловой энергии в тепловых сетях теплопередачей через теплоизоляционные конструкции теплопроводов и потери теплоносителя, с указанием затрат теплоносителя на компенсацию этих потерь;
- затраты существующей и перспективной тепловой мощности на хозяйственные нужды тепловых сетей.

Перспективные балансы тепловой мощности и тепловой нагрузки котельных сельского поселения Чернухинский сельсовет приведены в табл. 2.3.1.

Таблица 2.3.1

Наименование источника теплоснабжения	Установленная тепловая мощность, Гкал/ч	Располагаемая тепловая мощность, Гкал/ч	Затраты тепловой мощности на собственные и хозяйственные нужды, Гкал/ч	Нагрузка потребителей, Гкал/ч	Тепловые потери в тепловых сетях, Гкал/ч	Присоединённая тепловая нагрузка (с учётом тепловых потерь в тепловых сетях), Гкал/ч	Резерв тепловой мощности источников тепла, Гкал/ч
2020 год							
Котельная с. Чернуха	5,27	5,27	0,37	3,10	0,136	3,4	1,66
Котельная с. Шелокша	13,1	13,1	0,91	3,51	0,0747	3,48	8,61
2021 год							
Котельная с. Чернуха	5,27	5,27	0,37	3,10	0,136	3,4	1,66
Котельная с. Шелокша	13,1	13,1	0,91	3,51	0,0747	3,48	8,61
2022 год							
Котельная с. Чернуха	5,27	5,27	0,37	3,10	0,136	3,4	1,66

Наименование источника теплоснабжения	Установленная тепловая мощность, Гкал/ч	Располагаемая тепловая мощность, Гкал/ч	Затраты тепловой мощности на собственные и хозяйственные нужды, Гкал/ч	Нагрузка потребителей, Гкал/ч	Тепловые потери в тепловых сетях, Гкал/ч	Присоединённая тепловая нагрузка (с учётом тепловых потерь в тепловых сетях), Гкал/ч	Резерв тепловой мощности и источников тепла, Гкал/ч
Котельная с. Шелокша	13,1	13,1	0,91	3,51	0,0747	3,48	8,61
2023 год							
Котельная с. Чернуха	5,27	5,27	0,37	3,10	0,136	3,4	1,66
Котельная с. Шелокша	13,1	13,1	0,91	3,51	0,0747	3,48	8,61
2024 год							
Котельная с. Чернуха	5,27	5,27	0,37	3,10	0,136	3,4	1,66
Котельная с. Шелокша	13,1	13,1	0,91	3,51	0,0747	3,48	8,61
2025-2029 годы							
Котельная с. Чернуха	5,27	5,27	0,37	3,10	0,136	3,4	1,66
Котельная с. Шелокша	13,1	13,1	0,91	3,51	0,0747	3,48	8,61
2030-2034 годы							
Котельная с. Чернуха	5,27	5,27	0,37	3,10	0,136	3,4	1,66
Котельная с. Шелокша	13,1	13,1	0,91	3,51	0,0747	3,48	8,61

2.4. Существующие и перспективные затраты тепловой мощности на собственные и хозяйственные нужды источников тепловой энергии

Существующие и перспективные затраты тепловой мощности на собственные и хозяйственные нужды источников тепловой энергии сельского поселения Чернухинский сельсовет приведены в табл. 2.4.1.

Таблица 2.4.1

Наименование источника теплоснабжения	Установленная тепловая мощность, Гкал/ч	Располагаемая тепловая мощность, Гкал/ч	Затраты тепловой мощности на собственные и хозяйственные нужды, Гкал/ч	Нагрузка потребителей, Гкал/ч
2019 г.				
Котельная с. Чернуха	5,27	5,27	0,37	3,10
Котельная с. Шелокша	13,1	13,1	0,91	3,51
2020 г.				
Котельная с. Чернуха	5,27	5,27	0,37	3,10
Котельная с. Шелокша	13,1	13,1	0,91	3,51
2021 г.				

Котельная с. Чернуха	5,27	5,27	0,37	3,10
Котельная с. Шелокша	13,1	13,1	0,91	3,51
2022 г.				
Котельная с. Чернуха	5,27	5,27	0,37	3,10
Котельная с. Шелокша	13,1	13,1	0,91	3,51
2023 г.				
Котельная с. Чернуха	5,27	5,27	0,37	3,10
Котельная с. Шелокша	13,1	13,1	0,91	3,51
2024– 2028 гг.				
Котельная с. Чернуха	5,27	5,27	0,37	3,10
Котельная с. Шелокша	13,1	13,1	0,91	3,51
2029 – 2034 гг.				
Котельная с. Чернуха	5,27	5,27	0,37	3,10
Котельная с. Шелокша	13,1	13,1	0,91	3,51

Затраты тепловой мощности на собственные и хозяйственные нужды на котельной с. Чернуха и на котельной с. Шелокша сельского поселения Чернухинский сельсовет в период 2019 – 2034 гг. изменяться не будут.

2.5. Значения существующей и перспективной тепловой мощности источников тепловой энергии нетто

Значения существующей и перспективной тепловой мощности источников тепловой энергии нетто сельского поселения Чернухинский сельсовет приведены в табл. 2.5.1.

Таблица 2.5.1

Наименование источника теплоснабжения	Установленная тепловая мощность, Гкал/ч	Располагаемая тепловая мощность, Гкал/ч	Затраты тепловой мощности на собственные и хозяйственные нужды, Гкал/ч	Тепловая мощность «нетто», Гкал/ч
2019 г.				
Котельная с. Чернуха	5,27	5,27	0,37	4,9
Котельная с. Шелокша	13,1	13,1	0,91	12,19
2020 г.				
Котельная с. Чернуха	5,27	5,27	0,37	4,9
Котельная с. Шелокша	13,1	13,1	0,91	12,19
2021 г.				
Котельная с. Чернуха	5,27	5,27	0,37	4,9
Котельная с. Шелокша	13,1	13,1	0,91	12,19
2022 г.				
Котельная с. Чернуха	5,27	5,27	0,37	4,9
Котельная с. Шелокша	13,1	13,1	0,91	12,19
2023 г.				
Котельная с. Чернуха	5,27	5,27	0,37	4,9

Котельная с. Шелокша	13,1	13,1	0,91	12,19
2024 – 2028 гг.				
Котельная с. Чернуха	5,27	5,27	0,37	4,9
Котельная с. Шелокша	13,1	13,1	0,91	12,19
2029 – 2034 гг.				
Котельная с. Чернуха	5,27	5,27	0,37	4,9
Котельная с. Шелокша	13,1	13,1	0,91	12,19

2.6. Описание существующих и перспективных зон действия индивидуальных источников тепловой энергии

Зоны действия индивидуального теплоснабжения сельского поселения Чернухинский сельсовет в настоящее время ограничиваются индивидуальными жилыми домами и в некоторых многоквартирных домах частично применено отопление и горячее водоснабжение с использованием квартирных источников тепловой энергии.

Глава 3. Раздел 3. Перспективные балансы теплоносителя

Утвержденные балансы производительности водоподготовительных установок теплоносителя для тепловых сетей и максимального потребления теплоносителя в аварийных режимах систем теплоснабжения отсутствуют.

Балансы производительности ВПУ котельных сельского поселения Чернухинский сельсоветна период 2019 – 2034 гг. представлены в табл. 3.1.1.

Таблица 3.1.1

№ п/п	Наименование показателя	Ед. изм.	2018 г.	2019 – 2023 гг.	2024 – 2028 гг.	2029 – 2034 гг.
Котельной с. Чернуха						
1	Производительность ВПУ	т/ч	0,286	0,286	0,286	0,286
2	Располагаемая производительность ВПУ	т/ч	0,286	0,286	0,286	0,286
3	Потери располагаемой производительности	%	0	0	0	0
4	Собственные нужды	т/ч	0,007	0,007	0,007	0,007
5	Всего подпитка тепловой сети, в т.ч.:	т/ч	0,096	0,096	0,096	0,096
5.1	- нормативные утечки теплоносителя	т/ч	0,096	0,096	0,096	0,096
5.2	- сверхнормативные утечки теплоносителя	т/ч	-	-	-	-
6	Максимум подпитки тепловой сети в эксплуатационном режиме	т/ч	-	-	-	-
7	Максимальная подпитка тепловой сети в период повреждения участка	т/ч	0,766	0,766	0,766	0,766
8	Резерв (+)/дефицит (-) ВПУ	т/ч	0,183	0,183	0,183	0,183
9	Доля резерва	%	52,14	52,14	52,14	52,14
Котельной с. Шелокша						
1	Производительность ВПУ	т/ч	0,089	0,089	0,089	0,089
2	Располагаемая производительность ВПУ	т/ч	0,089	0,089	0,089	0,089
3	Потери располагаемой производительности	%	0	0	0	0
4	Собственные нужды	т/ч	0,002	0,002	0,002	0,002

№ п/п	Наименование показателя	Ед. изм.	2018 г.	2019 – 2023 гг.	2024 – 2028 гг.	2029 – 2034 гг.
Котельной с. Чернуха						
5	Всего подпитка тепловой сети, в т.ч.:	т/ч	0,030	0,030	0,030	0,030
5.1	- нормативные утечки теплоносителя	т/ч	0,030	0,030	0,030	0,030
5.2	- сверхнормативные утечки теплоносителя	т/ч				
6	Максимум подпитки тепловой сети в эксплуатационном режиме	т/ч				
7	Максимальная подпитка тепловой сети в период повреждения участка	т/ч	0,237	0,237	0,237	0,237
8	Резерв (+)/дефицит (-) ВПУ	т/ч	0,056	0,056	0,056	0,056
9	Доля резерва	%	64,23	64,23	64,23	64,23

На рис. 3.1.1. приведен график, показывающий долю резерва производительности ВПУ от каждой котельной сельского поселения Чернухинский сельсовет.

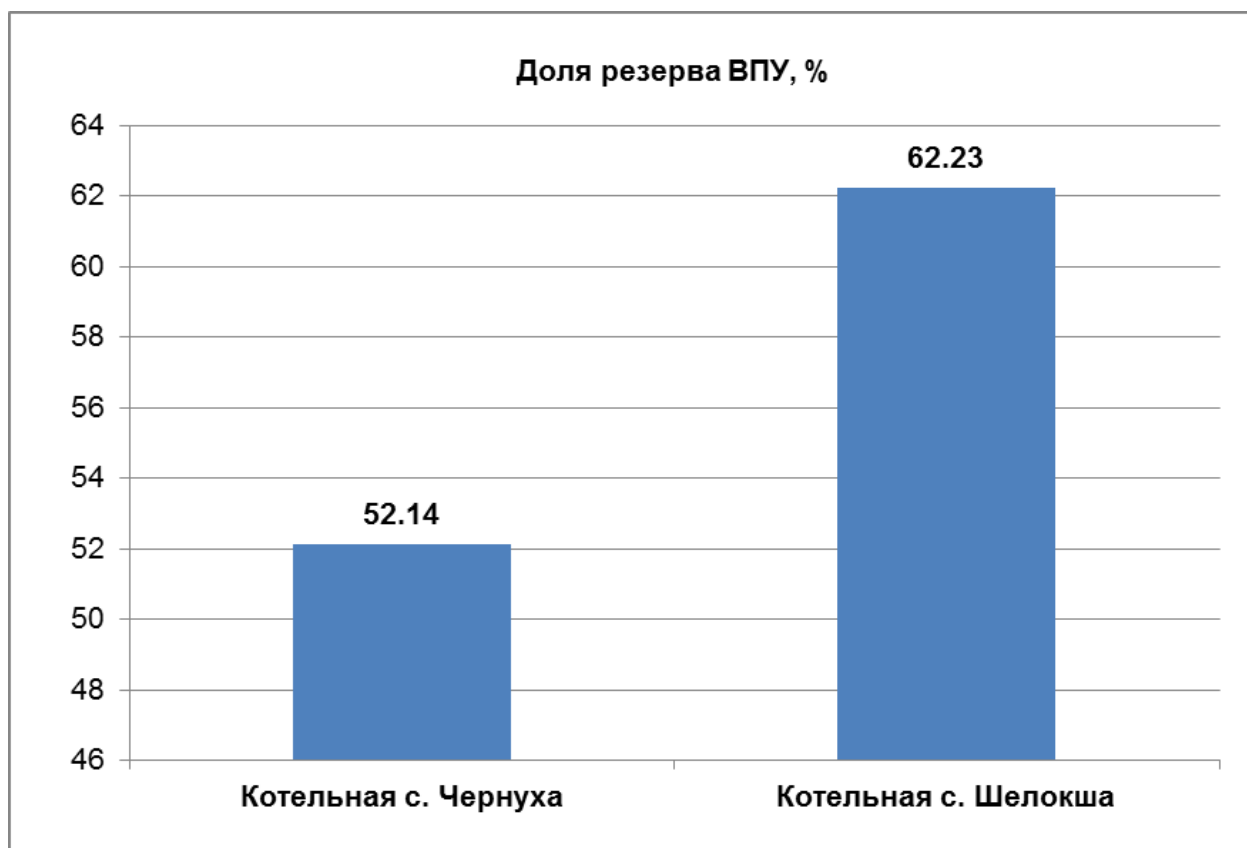


Рис. 3.1.1. Доля резерва производительности ВПУ от каждой котельной сельского поселения Чернухинский сельсовета

Доля резерва производительности ВПУ от каждой котельной сельского поселения Чернухинский сельсовет составляет от 52 до 64 %.

Глава 4. Раздел 4. Предложения по новому строительству, реконструкции и техническому перевооружению источников тепловой энергии

4.1. Предложения по строительству новых источников тепловой энергии

В связи с планами ввода в эксплуатацию новых объектов жилищной сферы, социальной сферы и промышленности планируется строительство новых источников тепловой энергии в сельских поселениях Чернухинский сельсовет.

Предложения по строительству новых источников тепловой энергии представлены в таблице 4.1.1.

Таблица 4.1.1

Элемент территориального деления	Наименование мероприятий	Ориентировочные затраты инвестиций, тыс. руб.
Чернухинский сельсовет	Строительство пяти котельных для дошкольного учреждения, 2-х магазинов, отделения связи, кафе, предприятия бытового обслуживания мощностью 0,31 МВт, 0,05 МВт, 0,06 МВт, 0,03 МВт, 0,03 МВт, 0,03 МВт в с. Вередеево	939,6
	Строительство 4-х котельных мощностью 0,22 МВт, 0,034 МВт, 0,14 МВт, 0,037 МВт в с. Вередеево	851,16
	Строительство котельной мощностью 1,4 МВт для СТО в д. Каменка	2153,28
	Строительство котельной мощностью 1,2 МВт для АЗС и СТО в д. Каменка	1211,22
	Строительство шести котельных мощностью 0,33 МВт, 0,035 МВт, 0,08 МВт, 0,22 МВт, 4 МВт, 0,043 МВт в с. Шелокша	5686,44
	Строительство пяти котельных для 2-х кафе, 2-х предприятий бытового обслуживания, 2-х дошкольных учреждений, поликлиники, магазина, ФАПа, мощностью 0,035 МВт, 0,26 МВт, 0,027 МВт, 1,93 МВт, 0,14 МВт в с. Шелокша	2765,19
	Строительство 2-х котельных для предприятия бытового обслуживания, магазина мощностью 0,06 МВт и 0,03 МВт в д. Майдан	200
	Строительство котельных для магазина, предприятия бытового обслуживания, дошкольного учреждения мощностью 0,18 МВт, 0,06 МВт, 0,08 МВт, 0,04 МВт, 0,22 МВт, 0,06 МВт в с. Чернуха	1141
	Строительство 2-х котельных мощностью 0,33 МВт, 0,04 МВт в с. Чернуха	439,6
	Строительство 4-х котельных для дошкольного учреждения, поликлиники, ФАПа мощностью 0,03 МВт, 0,18 МВт, 0,22 МВт, 1,4 МВт в д. Лапшалай	2804,44
	Строительство 2-х котельных для дошкольного учреждения, магазина мощностью 0,06 МВт, 0,03 МВт в д. Владимировка	250
	Строительство 4-х котельных мощностью 0,06 МВт, 0,03 МВт, 1,4 МВт, 1,2 МВт в с. Выездное	2772,88
	Строительство 2-х котельных для дошкольного учреждения, поликлиники, ФАПа мощностью 0,06 МВт, 0,03 МВт в с. Выездное	250
	Строительство 2-х котельных для магазина, поликлиники, ФАПа мощностью 0,05 МВт, 0,03 МВт в д. Грязновка	250

Элемент территориального деления	Наименование мероприятий	Ориентировочные затраты инвестиций, тыс. руб.
	Строительство 3-х котельных для дошкольного учреждения, кафе, предприятия бытового обслуживания мощностью 0,13 МВт, 0,11 МВт, 0,027 МВт в д. Грязновка	608,32
	Итого	22071,13

4.2. Оптимальный температурный график отпуска тепловой энергии для каждого источника тепловой энергии или группы источников в системе теплоснабжения, работающей на общую тепловую сеть, устанавливаемый для каждого этапа, и оценку затрат при необходимости его изменения

Фактические температурные режимы отпуска тепла в тепловые сети от котельных сельского поселения Чернухинский сельсовет соответствуют утвержденным графикам регулирования отпуска тепловой энергии.

Температурный график регулирования для системы теплоснабжения от котельных сельского поселения Чернухинский сельсовет Кстовского муниципального района представлены на рис. 4.2.1.

Температурный график регулирования для системы теплоснабжения от котельных сельского поселения Чернухинский сельсовет Кстовского муниципального района принят 95/70 °С.

Температурный график 95/70 °С является оптимальным для систем теплоснабжения сельского поселения Чернухинский сельсовет.

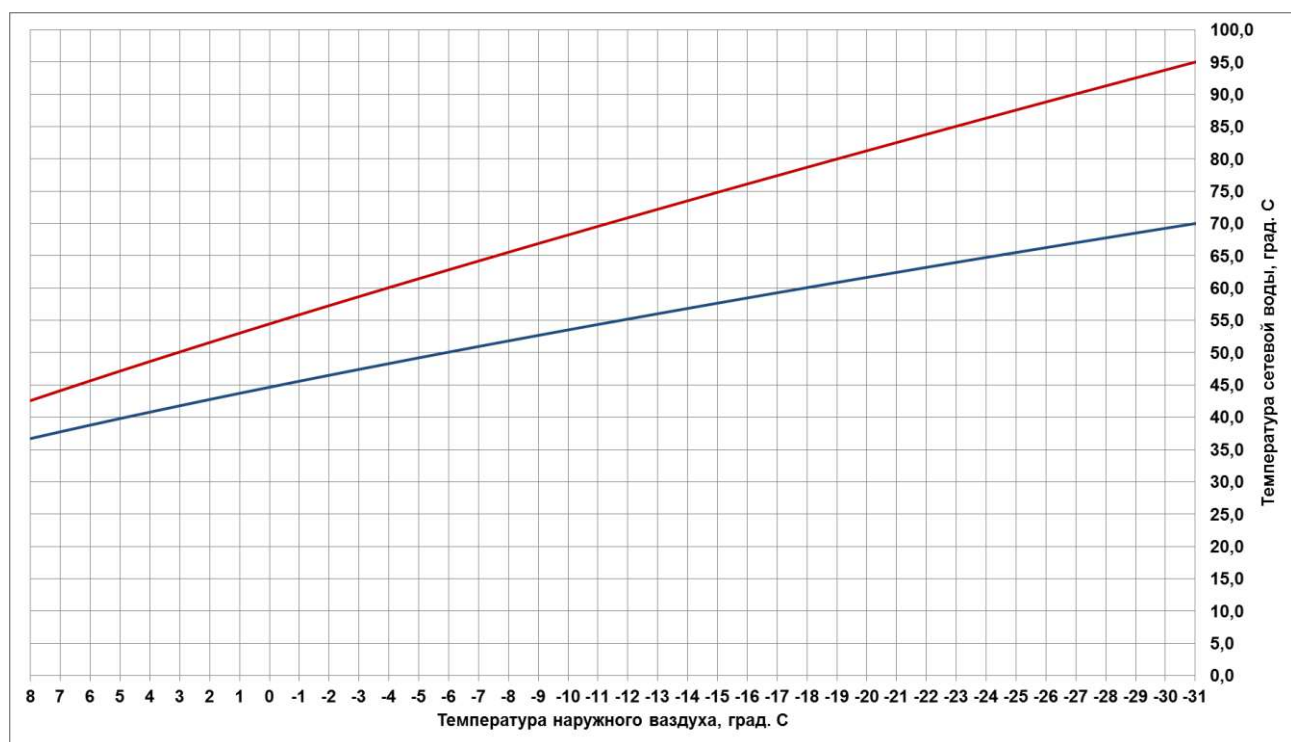


Рис. 4.2.1. Температурный график регулирования для системы теплоснабжения от котельных сельского поселения Чернухинский сельсовет

4.3. Обоснование перспективных балансов тепловой мощности источников тепловой энергии и теплоносителя и присоединенной тепловой нагрузки в каждой из систем теплоснабжения городского округа и ежегодное распределение объемов тепловой нагрузки между источниками тепловой энергии сельского поселения Чернухинский сельсовет

Составленные балансы установленной, располагаемой, тепловой мощности нетто и перспективной тепловой нагрузки в существующей зоне действия котельных сельского поселения Чернухинский сельсовет представлены в табл. 4.3.1.

По результатам составления балансов можно сделать вывод о том, что дефицит установленной тепловой мощности котельных сельского поселения Чернухинский сельсовет на конец прогнозируемого периода отсутствует.

При составлении перспективных балансов тепловой мощности учитываются запланированные мероприятия по закрытию неэффективных котельных с переключением их тепловой нагрузки на действующие и новые источники централизованного теплоснабжения, а также перспективные приросты тепловой нагрузки потребителей.

Таблица 4.3.1

Наименование источника теплоснабжения	Установленная тепловая мощность, Гкал/ч	Располагаемая тепловая мощность, Гкал/ч	Затраты тепловой мощности на собственные и хозяйственные нужды, Гкал/ч	Нагрузка потребителей, Гкал/ч	Тепловые потери в тепловых сетях, Гкал/ч	Присоединенная тепловая нагрузка (с учетом тепловых потерь в тепловых сетях), Гкал/ч	Резерв тепловой мощности и источников тепла, Гкал/ч
2020 год							
Котельная с. Чернуха	5,27	5,27	0,37	3,10	0,136	3,4	1,66
Котельная с. Шелокша	13,1	13,1	0,91	3,51	0,0747	3,48	8,61
2021 год							
Котельная с. Чернуха	5,27	5,27	0,37	3,10	0,136	3,4	1,66
Котельная с. Шелокша	13,1	13,1	0,91	3,51	0,0747	3,48	8,61
2022 год							
Котельная с. Чернуха	5,27	5,27	0,37	3,10	0,136	3,4	1,66
Котельная с. Шелокша	13,1	13,1	0,91	3,51	0,0747	3,48	8,61
2023 год							
Котельная с. Чернуха	5,27	5,27	0,37	3,10	0,136	3,4	1,66
Котельная с. Шелокша	13,1	13,1	0,91	3,51	0,0747	3,48	8,61

Наименование источника теплоснабжения	Установленная тепловая мощность, Гкал/ч	Располагаемая тепловая мощность, Гкал/ч	Затраты тепловой мощности на собственные и хозяйственные нужды, Гкал/ч	Нагрузка потребителей, Гкал/ч	Тепловые потери в тепловых сетях, Гкал/ч	Присоединенная тепловая нагрузка (с учётом тепловых потерь в тепловых сетях), Гкал/ч	Резерв тепловой мощности и источников тепла, Гкал/ч
2024 год							
Котельная с. Чернуха	5,27	5,27	0,37	3,10	0,136	3,4	1,66
Котельная с. Шелокша	13,1	13,1	0,91	3,51	0,0747	3,48	8,61
2025-2029 годы							
Котельная с. Чернуха	5,27	5,27	0,37	3,10	0,136	3,4	1,66
Котельная с. Шелокша	13,1	13,1	0,91	3,51	0,0747	3,48	8,61
2030-2034 годы							
Котельная с. Чернуха	5,27	5,27	0,37	3,10	0,136	3,4	1,66
Котельная с. Шелокша	13,1	13,1	0,91	3,51	0,0747	3,48	8,61

Глава 5. Раздел 5. Предложения по строительству и реконструкции тепловых сетей сельского поселения Чернухинский сельсовет

5.1. Инвестиционная программа филиала Нижегородский ПАО «Т Плюс» на 2017-2046 гг.

5.1.1. Общие положения

В соответствии с Федеральным законом от 27.07.2010 N 190-ФЗ «О теплоснабжении», Федеральным законом от 23.11.2009 N 261-ФЗ «Об энергосбережении и о повышении энергетической эффективности и о внесении изменений в отдельные законодательные акты Российской Федерации», Постановлением Правительства РФ от 22.10.2012г. № 1075 «О ценообразовании в системе теплоснабжения» и Методическими указаниями по расчету регулируемых цен (тарифов) в сфере теплоснабжения», утвержденных Приказом Федеральной службы по тарифам РФ от 13.07.2013г. № 760-э, филиалом Нижегородский ПАО «Т Плюс» скорректирована утвержденная Инвестиционная программа 2017-2018гг. в части включения в нее мероприятий на основании заключенного в декабре 2016 года концессионного соглашения с Администрацией г. Кстово и Кстовского муниципального района (далее Инвестиционная программа).

Финансовые потребности, необходимые для реализации Инвестиционной программы, обеспечиваются за счёт следующих источников:

- средства организации (прибыль, направленная на инвестиции, учтенная в тарифе);
- плата за подключение (технологическое присоединение) к системе теплоснабжения;
- амортизация;

Срок реализации Инвестиционной программы составляет 30 лет – 2017 – 2046 гг.

5.1.2. Цели и задачи Инвестиционной программы

Цели Инвестиционной программы

- повышение технологической и энергетической эффективности, надежности, безопасности функционирования системы теплоснабжения;
- снижение издержек по регулируемой деятельности;
- обеспечение экологической безопасности, снижение вредного воздействия на окружающую среду;
- развитие системы теплоснабжения г. Кстово и Кстовского района, в т.ч. обеспечение необходимых объемов и качества предоставляемых услуг, подключения новых объектов капитального строительства.

Задачами Инвестиционной программы являются:

Основной задачей Инвестиционной программы является реализация мероприятий, направленных на эффективное развитие системы теплоснабжения, а также обеспечение надежности и эффективности функционирования существующей системы теплоснабжения. В рамках реализации Инвестиционной программы планируется выполнить комплекс следующих мероприятий:

- техническое перевооружение элементов системы теплоснабжения на основе внедрения современных технологий и материалов;
- повышение надежности работы системы теплоснабжения путем обновления и замены оборудования для уменьшения количества повреждений и снижения потерь тепловой энергии и теплоносителя;
- повышение качества горячего водоснабжения потребителей;
- повышение производственной и экологической безопасности;
- сокращение расходов энергоносителей при выработке, транспортировке тепловой энергии, энергосбережение;
- повышение эффективности существующей системы теплоснабжения и строительство новых тепловых сетей для создания возможности подключения вновь строящихся объектов.

5.1.3. Проблемы теплоснабжения

Система теплоснабжения в настоящее время характеризуется следующими негативными технико-экономическими показателями:

- нарастающий износ, моральное и физическое старение основных производственных фондов. Износ квартальных сетей составляет 62 %.
- превышение расхода сетевой воды в отопительный период на 6 %;
- превышение температуры обратной сетевой воды в отопительный период от норматива на 13 %;
- превышение фактических тепловых потерь от нормативных в отопительный период на 12,6 %.

Основными факторами, оказывающими негативное влияние на надежность и энергетическую эффективность тепловых сетей, являются:

1. Изношенность отдельных участков тепловых сетей, которая обусловлена:
 - наружной коррозией трубопроводов вследствие воздействия грунтовых, паводковых, ливневых вод;
 - недостаточным объемом замены трубопроводов;
 - отсутствием системы контроля состояния поверхности трубопроводов тепловых сетей.
2. Разрегулировка систем теплоснабжения потребителей.
3. Отсутствие средств автоматического регулирования расхода сетевой воды на ИТП потребителей.
4. Наличие на ЦТП теплообменного оборудования с недостаточными площадями поверхностей теплообмена ввиду их изношенности либо загрязнения.

Для сокращения повреждаемости тепловых сетей проводятся следующих организационно-технических мероприятий:

1. Экспертиза промышленной безопасности участков магистральных сетей силами специализированной организации по договору;
2. Диагностика трубопроводов методом акустической томографии. График формируется из участков:
 - с истекшим нормативным сроком эксплуатации;
 - необходимость проведения диагностики которых определена Актами расследования технологических нарушений;
3. Замена трубопроводов на трубопроводы в ППУ изоляции;
4. Плановые шурфовки участков тепловых сетей.
5. Плановые обходы тепловых сетей.
6. Гидравлические испытания трубопроводов. Кроме того, дополнительно проводится опрессовка участков квартальных сетей передвижной дизельной напорной установкой.
7. Систематический контроль за внутренней коррозией трубопроводов путем взвешивания индикаторных пластин, установленных на магистральных сетях.

Для повышения надежности, энергетической и экологической эффективности, а также устойчивости работы системы теплоснабжения требуется реконструкция и модернизация трубопроводов тепловых сетей, парка контрольно-измерительных приборов и автоматики.

5.1.4. Перечень мероприятий Инвестиционной программы

Инвестиционная программа предусматривает мероприятия по строительству, реконструкции и модернизации тепловых сетей, направленных на повышение качества, надежности и эффективности, улучшение экологической ситуации, а также проведение мероприятий для возможности подключения новых потребителей к системе теплоснабжения.

Инвестиционная программа на 2017 – 2046 года разработана с учетом проекта Схемы теплоснабжения в административных границах города Кстово и Кстовского муниципального района на период до 2046 года (далее – проект Схемы теплоснабжения).

Мероприятиями по развитию системы теплоснабжения г. Кстово и Кстовского района предусмотрено:

- техническое перевооружение котельных и ЦТП;
- автоматизация котельных и ЦТП;
- перекладка трубопроводов отопления и ГВС.

5.2. Дефицит тепловой мощности, существующий у потребителей, подключенных к тепловым сетям

На источниках тепловой энергии сельского поселения Чернухинский сельсовет дефициты тепловой мощности отсутствуют.

5.3. Предложения по строительству и реконструкции тепловых сетей для обеспечения перспективных приростов тепловой нагрузки в осваиваемых районах городского поселения под жилищную, комплексную или производственную застройку

Предложения по строительству и реконструкции тепловых сетей для обеспечения перспективных приростов тепловой нагрузки в осваиваемых районах городского поселения под жилищную, комплексную или производственную застройку отсутствуют.

5.4. Предложения по строительству и реконструкции тепловых сетей в целях обеспечения условий, при наличии которых существует возможность поставок тепловой энергии потребителям от различных источников тепловой энергии при сохранении надежности теплоснабжения

В схеме теплоснабжения сельского поселения Чернухинский сельсовет не предусмотрены мероприятия по строительству и реконструкции тепловых сетей в целях обеспечения условий, при наличии которых существует возможность поставок тепловой энергии потребителям от различных источников тепловой энергии при сохранении надежности теплоснабжения, т.к. все источники тепловой мощности имеют изолированные районы теплоснабжения потребителей.

5.5. Предложения по строительству и реконструкции тепловых сетей для повышения эффективности функционирования системы теплоснабжения

Предложения по строительству и реконструкции тепловых сетей для повышения эффективности функционирования системы теплоснабжения в сельских поселениях Чернухинского сельсовета представлены в таблице 5.5.1.

Таблица 5.5.1

Наименование	Длина	Сроки реализации мероприятия
--------------	-------	------------------------------

мероприятия	участков, м	2019	2020	2021	2022	2023	2024-2028	2029-2035
Техническое перевооружение тепловых сетей от котельных с. Чернуха и с. Шелокша	5312				x	x	x	x

Раздел 6. Перспективные топливные балансы котельных сельского поселения Чернухинский сельсовет

6.1. Топливные балансы котельных с. Чернуха и с. Шелокша

Топливные балансы котельных с. Чернуха и с. Шелокша приведены в табл. 6.1.1.

Таблица 6.1.1

Топливные балансы котельных с. Чернуха и с. Шелокша

Источник тепловой энергии	Нагрузка потребителей (без учета потерь мощности в тепловых сетях), Гкал/ч	Отпуск тепловой энергии от источника (с учетом потерь мощности в тепловых сетях), Гкал	Нормативный удельный расход условного топлива на отпуск тепловой энергии, кг.у.т./Гкал	Расчетный годовой расход основного топлива		
				Условного топлива, т.у.т.	Вид	Объем потребления, тыс. м ³
Котельная с. Чернуха	3,26	8045,15	162,12	1304,25	Природный газ	1122,38
Котельная с. Шелокша	3,4	9088,99	165,04	1500,03	Природный газ	1290,83
Итого	6,66	17134,14		2804,28	Природный газ	2413,21

Перспективный расчетный годовой расход топлива котельных с. Чернуха и с. Шелокша в период 2019 – 2034 гг. приведены в табл. 6.1.2.

Таблица 6.1.2

Перспективный расчетный годовой расход топлива котельных с. Чернуха и с. Шелокша

Источник тепловой энергии	Отпуск тепловой энергии от источника (с учетом потерь в тепловых сетях), Гкал	Расчетный годовой расход основного топлива т.у.т./год						
		2020 г.	2021 г.	2022 г.	2023 г.	2024 г.	2025 - 2029 гг.	2030 - 2034 гг.
Котельная с. Чернуха	8045,15	1304,25	1304,25	1304,25	1304,25	1304,25	1304,25	1304,25
Котельная с. Шелокша	9088,99	1500,03	1500,03	1500,03	1500,03	1500,03	1500,03	1500,03

Итого	17134,14	2804,28	2804,28	2804,28	2804,28	2804,28	2804,28	2804,28
-------	----------	---------	---------	---------	---------	---------	---------	---------

6.2. Расчеты по каждому источнику тепловой энергии перспективных максимальных часовых и годовых расходов основного вида топлива для зимнего, летнего и переходного периодов, необходимого для обеспечения нормативного функционирования источников тепловой энергии на территории поселения, городского округа.

Перспективные максимальные часовые расходы основного топлива, необходимого для обеспечения функционирования источников теплоснабжения сельского поселения Чернухинский сельсовет Кстовского муниципального района рассчитаны для следующих режимов:

- максимальный зимний;
- переходный;
- летний.

Температура наружного воздуха в рассматриваемых режимах принята равной «минус» 31 °С для максимального зимнего, -11 °С – для переходного и + 15 °С – для летнего режима соответственно.

В табл. 8.2.1 приведены данные о нагрузке потребителей и максимальных часовых расходах топлива для максимального зимнего, для переходного и летнего режимов работы котельной с. Чернуха и с. Шелокша.

Таблица 6.2.1

№ п/п	Наименование котельной	Температура наружного воздуха	Коэффициент q_x	Нагрузка потребителей, Гкал/ч	Максимальный часовой расход топлива, т/ч
1	Котельная с. Чернуха	-31 °С	1,0	3,10	0,529
2	Котельная с. Шелокша	-31 °С	1,0	3,51	0,598
3	Котельная с. Чернуха	-11 °С	0,608	1,86	0,321
4	Котельная с. Шелокша	-11 °С	0,608	2,192	0,364
5	Котельная с. Чернуха	+15 °С	0,12	0,367	0,063
6	Котельная с. Шелокша	+15 °С	0,12	0,433	0,072

Результаты расчетов перспективных максимальных часовых расходов основного топлива по источнику теплоснабжения сельского поселения Чернухинский сельсовет для максимального зимнего, переходного, летнего режимов приведены в табл. 6.2.2 и графике рис 6.2.1.

Таблица 6.2.2

№ п/п	Наименование источника теплоснабжения	Вид топлива	Период					
			2019 г.	2020 г.	2021г.	2022 г.	2023г.	2024 - 2028 гг.
Максимальный часовой расход топлива по источникам теплоснабжения								

№ п/п	Наименование источника теплоснабжения	Вид топлива	Период						
			2019 г.	2020 г.	2021г.	2022 г.	2023г.	2024 - 2028 гг.	2029 - 2034 гг.
в зимний период ($t_{нв} = -31\text{ }^{\circ}\text{C}$), т/ч									
1	Котельная с. Чернуха	Прир. газ	0,529	0,529	0,529	0,529	0,529	0,529	0,529
2	Котельная с. Шелокша	Уголь	0,598	0,598	0,598	0,598	0,598	0,598	0,598
Максимальный часовой расход топлива по источникам теплоснабжения в переходный период ($t_{нв} = -11\text{ }^{\circ}\text{C}$), т/ч									
3	Котельная с. Чернуха	Прир. газ	0,321	0,321	0,321	0,321	0,321	0,321	0,321
4	Котельная с. Шелокша	Уголь	0,364	0,364	0,364	0,364	0,364	0,364	0,364
Максимальный часовой расход топлива по источникам теплоснабжения в летний период ($t_{нв} = +15\text{ }^{\circ}\text{C}$), т/ч									
5	Котельная с. Чернуха	прир. газ	0,063	0,063	0,063	0,063	0,063	0,063	0,063
6	Котельная с. Шелокша	Уголь	0,072	0,072	0,072	0,072	0,072	0,072	0,072

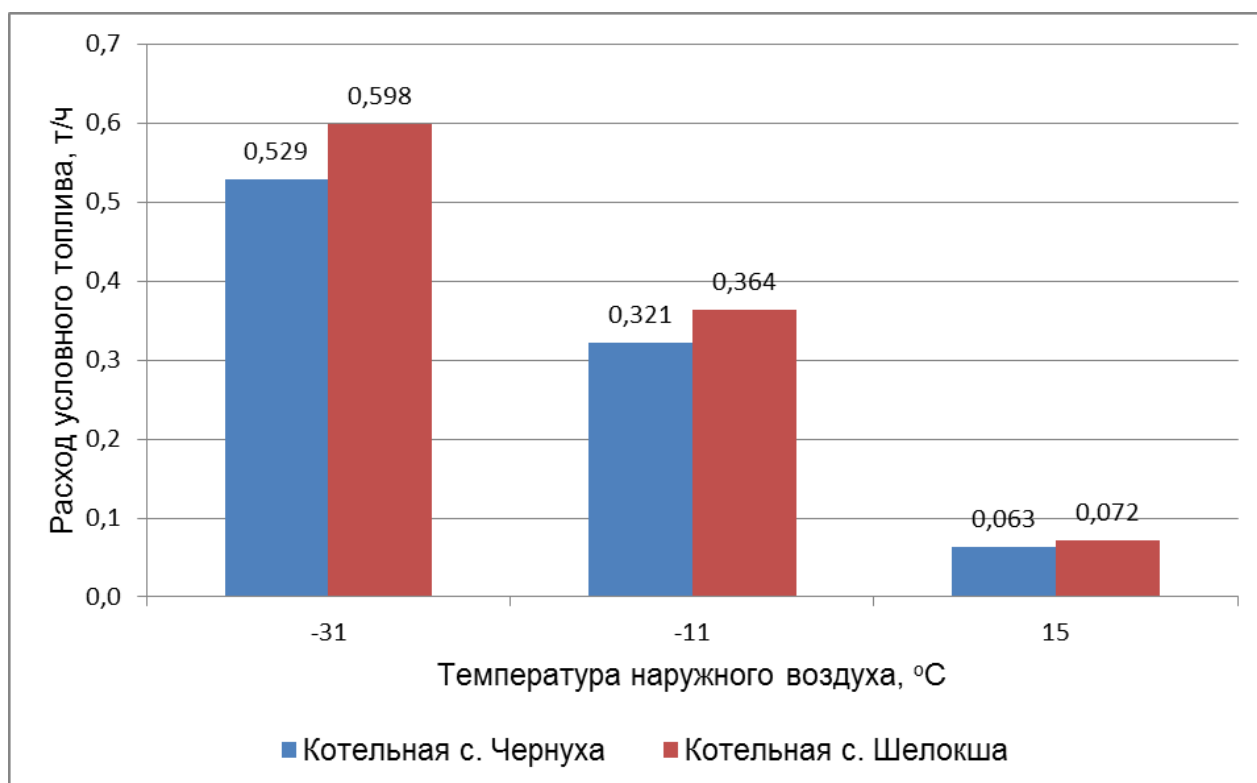


Рис. 8.2.1. Расходы основного топлива для максимального зимнего, переходного и летнего режимов работы котельных с. Чернуха и с. Шелокша

6.3. Расчеты по каждому источнику тепловой энергии нормативных запасов аварийных видов топлива

Перспективные топливные – балансы при наличии в планируемом периоде использования природного газа в качестве основного топлива на источниках тепловой энергии должны быть согласованы с программой газификации поселения, городского округа.

Сведений по утвержденным нормативным запасам топлива на котельных с. Чернуха и с. Шелокша не представлено.

6.4. Преобладающий в поселении, городском округе вид топлива, определяемый по совокупности всех систем теплоснабжения, находящихся в соответствующем поселении, городском округе

Основное топливо источников – природный газ. Использование другого вида топлива не планируется.

6.5. Приоритетное направление развития топливного баланса поселения

Своевременное выполнение мероприятий по ремонту, модернизации и режимной наладке котельного оборудования.

Раздел 7. Инвестиции в строительство, реконструкцию и техническое перевооружение источников тепловой энергии и тепловых сетей сельского поселения Чернухинский сельсовет

7.1 Предложения по величине необходимых инвестиций в строительство, реконструкцию и техническое перевооружение источников тепловой энергии на каждом этапе

№ п/п	Наименование мероприятия	Стоимость мероприятия, тыс. руб, без НДС	СМР, тыс. руб, без НДС	ПИР, тыс. руб, без НДС	год реализации
1	Установка БМК с.Чернуха	16 680,40	16346,79	333,61	2021-2022
2	Установка БМК Шелокша	18 416,95	18048,61	368,34	2021-2022
Итого		186223,79	182608,56	3615,23	

**7.2. Предложения по величине необходимых инвестиций в
строительство, реконструкцию и техническое перевооружение
тепловых сетей от котельных сельского поселения
Чернухинский сельсовет**

Оценка капитальных вложений в реконструкцию тепловых сетей с перекладкой трубопроводов от котельных Чернухинского сельсовета приведена в табл. 7.2.1.

Таблица 7.2.1

№ п/п	Местоположение	Объект	Наименование мероприятия	Стоимость мероприятия, тыс. руб, без НДС	СМР, тыс. руб, без НДС	ПИР, тыс. руб, без НДС	год реализации
1	Чернуха	Котельные район	Техническое перевооружение ТК-23 клуб	294,11	276,15	17,97	2028-2029
2	Чернуха	Котельные район	Техническое перевооружение ТК-27 д. 30	294,11	276,15	17,97	2027-2028
3	Чернуха	Котельные район	Техническое перевооружение ТК-25 д. 33	297,87	279,91	17,97	2028-2029
4	Чернуха	Котельные район	Техническое перевооружение д. №26 д. №29	464,92	442,80	22,12	2022-2023
5	Чернуха	Котельные район	Техническое перевооружение ТК-10 ад. №5	397,16	379,20	17,97	2023-2024
6	Чернуха	Котельные район	Техническое перевооружение ТК-11 Ад. №6	397,16	379,20	17,97	2023-2024
7	Чернуха	Котельные район	Техническое перевооружение ТК-24 д. №29а	397,16	379,20	17,97	2023-2024
8	Чернуха	Котельные район	Техническое перевооружение ТК-25 д. №46	397,16	379,20	17,97	2023-2024
9	Чернуха	Котельные район	Техническое перевооружение ТК-12 ашкола	549,45	527,33	22,12	2023-2024
10	Чернуха	Котельные район	Техническое перевооружение ТК-3 д. №3	430,26	412,29	17,97	2023-2024
11	Чернуха	Котельные	Техническое перевооружение ТК-8 ад. №2	430,26	412,29	17,97	2023-2024

№ п/п	Местоположение	Объект	Наименование мероприятия	Стоимость мероприятия, тыс. руб, без НДС	СМР, тыс. руб, без НДС	ПИР, тыс. руб, без НДС	год реализации
		район					
12	Чернуха	Котельные район	Техническое перевооружениеТК-8ТК-9	203,59	184,19	19,40	2027-2028
13	Чернуха	Котельные район	Техническое перевооружениеТК-14д.№22	463,36	445,39	17,97	2024-2025
14	Чернуха	Котельные район	Техническое перевооружениеТК-9ад.№4	463,36	445,39	17,97	2025-2026
15	Чернуха	Котельные район	Техническое перевооружениеТК-2д.№1	496,45	478,49	17,97	2025-2026
16	Чернуха	Котельные район	Техническое перевооружениеТК-18д.№20	661,76	643,79	17,97	2025-2026
17	Чернуха	Котельные район	Техническое перевооружениеТК-17опуск на д. 21	289,87	271,90	17,97	2022-2023
18	Чернуха	Котельные район	Техническое перевооружениед.№27д.№28	735,28	717,32	17,97	2027-2028
19	Чернуха	Котельные район	Техническое перевооружениеТК-20ТК-21	907,37	883,71	23,67	2030-2031
20	Чернуха	Котельные район	Техническое перевооружениеТК-14д.№11	303,38	285,41	17,97	2023-2024
21	Чернуха	Котельные район	Техническое перевооружениеТК-16д.№23	887,57	865,45	22,12	2026-2027
22	Чернуха	Котельные район	Техническое перевооружениеТК-11ТК-12	335,63	317,67	17,97	2022-2023
23	Чернуха	Котельные район	Техническое перевооружениед.№24д.№25	845,58	827,61	17,97	2028-2029
24	Чернуха	Котельные район	Техническое перевооружениеТК-13ТК-14	1273,60	1244,96	28,64	2026-2027
25	Чернуха	Котельные район	Техническое перевооружениеТК-76д.№13	926,71	908,75	17,97	2029-2030
26	Чернуха	Котельные район	Техническое перевооружение ТВ д.№9	433,40	415,43	17,97	2024-2025

№ п/п	Местоположение	Объект	Наименование мероприятия	Стоимость мероприятия, тыс. руб, без НДС	СМР, тыс. руб, без НДС	ПИР, тыс. руб, без НДС	год реализации
27	Чернуха	Котельные район	Техническое перевооружениеТК-17ТК-18	1361,06	1337,39	23,67	2031-2032
28	Чернуха	Котельные район	Техническое перевооружениеТК-7аТК-7б	1267,96	1245,84	22,12	2028-2029
29	Чернуха	Котельные район	Техническое перевооружениеТК-7ад.№12	1026,00	1008,04	17,97	2030-2031
30	Чернуха	Котельные район	Техническое перевооружениеТК-7бТК-7в	1352,49	1330,37	22,12	2029-2030
31	Чернуха	Котельные район	Техническое перевооружениеТК-7вд.№14	1125,29	1107,33	17,97	2031-2032
32	Чернуха	Котельные район	Техническое перевооружениеТК-6 д.№16	1094,21	1076,25	17,97	2031-2032
33	Чернуха	Котельные район	Техническое перевооружениеТК-4ТК-5	1323,51	1305,55	17,97	2031-2032
34	Чернуха	Котельные район	Техническое перевооружениеТК-6 д.№16	1224,58	1206,62	17,97	2031-2032
35	Чернуха	Котельные район	Техническое перевооружение опуск на д. 21д. 21	1397,04	1379,07	17,97	2031-2032
36	Чернуха	Котельные район	Техническое перевооружениеТК-15д.№10	548,97	531,00	17,97	2025-2026
37	Чернуха	Котельные район	Техническое перевооружениед.№23д.№24	1505,32	1485,91	19,40	2030-2031
38	Чернуха	Котельные район	Техническое перевооружениеТК-1ТК-2	2379,44	2332,11	47,33	2034-2035
39	Чернуха	Котельные район	Техническое перевооружениеТК-7ТК-7а	1775,14	1753,02	22,12	2030-2031
40	Чернуха	Котельные район	Техническое перевооружениеТК-5д.№1а	1423,16	1405,20	17,97	2032-2033
41	Чернуха	Котельные район	Техническое перевооружениеТК-12стационар	686,52	668,56	17,97	2023-2024
42	Чернуха	Котельные	Техническое перевооружение ТВ гараж	1522,45	1504,49	17,97	2033-2034

№ п/п	Местоположение	Объект	Наименование мероприятия	Стоимость мероприятия, тыс. руб, без НДС	СМР, тыс. руб, без НДС	ПИР, тыс. руб, без НДС	год реализации
		район					
43	Чернуха	Котельные район	Техническое перевооружение ТК-18д. №7	678,99	661,02	17,97	2025-2026
44	Чернуха	Котельные район	Техническое перевооружение транзит д. №26	790,58	768,46	22,12	2023-2024
45	Чернуха	Котельные район	Техническое перевооружение транзит д. №29	790,58	768,46	22,12	2023-2024
46	Чернуха	Котельные район	Техническое перевооружение ТК-9А ТК-10А	1891,30	1871,89	19,40	2032-2033
47	Чернуха	Котельные район	Техническое перевооружение транзит д. №23	823,52	801,40	22,12	2023-2024
48	Чернуха	Котельные район	Техническое перевооружение транзит д. №24	783,04	763,64	19,40	2024-2025
49	Чернуха	Котельные район	Техническое перевооружение ТК-17д. №8	751,22	732,75	18,47	2025-2026
50	Чернуха	Котельные район	Техническое перевооружение ТК-13д. №26	2282,32	2258,97	23,36	2032-2033
51	Чернуха	Котельные район	Техническое перевооружение ТК-26 ТК-27	1985,27	1966,29	18,97	2033-2034
52	Чернуха	Котельные район	Техническое перевооружение ТК-2 ТК8А	2282,32	2258,97	23,36	2032-2033
53	Чернуха	Котельные район	Техническое перевооружение ТК-10 ТК-11	877,01	855,97	21,04	2023-2024
54	Чернуха	Котельные район	Техническое перевооружение ТК-14 ТК-15	2852,87	2821,82	31,04	2029-2030
55	Чернуха	Котельные район	Техническое перевооружение ТК8А ТК-3	2409,12	2384,83	24,29	2032-2033
56	Чернуха	Котельные район	Техническое перевооружение транзит д. 27	938,81	914,52	24,29	2025-2026
57	Чернуха	Котельные район	Техническое перевооружение ТК10А ТК11А	2393,07	2370,40	22,67	2033-2034

№ п/п	Местоположение	Объект	Наименование мероприятия	Стоимость мероприятия, тыс. руб, без НДС	СМР, тыс. руб, без НДС	ПИР, тыс. руб, без НДС	год реализации
58	Чернуха	Котельные район	Техническое перевооружениеТК-3ТК-9А	2662,71	2636,57	26,14	2032-2033
59	Чернуха	Котельные район	Техническое перевооружениеТК-7ТК-8	986,63	963,70	22,94	2023-2024
60	Чернуха	Котельные район	Техническое перевооружениеТК-21ТК-22	2903,59	2875,29	28,31	2031-2032
61	Чернуха	Котельные район	Техническое перевооружениеТК-1ТК-13	3362,31	3327,26	35,05	2029-2030
62	Чернуха	Котельные район	Техническое перевооружениеТК9д. 140а	953,47	931,48	21,99	2026-2027
63	Чернуха	Котельные район	Техническое перевооружениеТК-9ТК-10	1033,62	1009,86	23,75	2023-2024
64	Чернуха	Котельные район	Техническое перевооружениеТК-2ТК-4	3039,70	3010,40	29,30	2031-2032
65	Чернуха	Котельные район	Техническое перевооружениед.№29ТК-26	2874,04	2846,35	27,69	2033-2034
66	Чернуха	Котельные район	Техническое перевооружение ТВ на школуТК-12а	2916,30	2888,30	28,00	2033-2034
67	Чернуха	Котельные район	Техническое перевооружениеТК-16ТК-17	3221,17	3190,55	30,62	2031-2032
68	Чернуха	Котельные район	Техническое перевооружениеТК-18ТК-19	3266,54	3235,59	30,96	2031-2032
69	Чернуха	Котельные район	Техническое перевооружениеТК-19д.№27	3127,63	3098,08	29,55	2033-2034
70	Чернуха	Котельные район	Техническое перевооружениеТК-12гараж	1083,49	1059,24	24,26	2026-2027
71	Чернуха	Котельные район	Техническое перевооружениеТК-24д.№31	3010,64	2983,63	27,01	2034-2035
72	Чернуха	Котельные район	Техническое перевооружениеТК-22ТВ на школу	3423,49	3391,77	31,72	2033-2034
73	Чернуха	Котельные	Техническое перевооружениеТК-19ТК-20	3720,23	3685,96	34,27	2031-2032

№ п/п	Местоположение	Объект	Наименование мероприятия	Стоимость мероприятия, тыс. руб, без НДС	СМР, тыс. руб, без НДС	ПИР, тыс. руб, без НДС	год реализации
		район					
74	Чернуха	Котельные район	Техническое перевооружениеТК-4ТК-7	3810,97	3776,04	34,93	2031-2032
75	Чернуха	Котельные район	Техническое перевооружениеТК-15ТК-16	4686,85	4641,38	45,47	2030-2031
76	Чернуха	Котельные район	Техническое перевооружениеТК-23д/с	4595,53	4561,20	34,32	2034-2035
77	Шелокша	Котельные район	Техническое перевооружениеТК4д.27	154,56	136,59	17,97	2024-2026
78	Шелокша	Котельные район	Техническое перевооружениед.29ТК5	253,79	230,13	23,67	2027-2028
79	Шелокша	Котельные район	Техническое перевооружениеТК10д.32	185,47	167,51	17,97	2024-2026
80	Шелокша	Котельные район	Техническое перевооружениед.17д.16	215,46	197,49	17,97	2022-2023
81	Шелокша	Котельные район	Техническое перевооружениед.40д.42	274,94	251,28	23,67	2022-2023
82	Шелокша	Котельные район	Техническое перевооружение транзит д. 35	187,81	169,84	17,97	2022-2023
83	Шелокша	Котельные район	Техническое перевооружениед.16д.15	208,65	190,69	17,97	2025-2026
84	Шелокша	Котельные район	Техническое перевооружениекотельнаяТВ1	338,04	309,40	28,64	2022-2023
85	Шелокша	Котельные район	Техническое перевооружениед.21д.22	231,84	213,87	17,97	2022-2023
86	Шелокша	Котельные район	Техническое перевооружениеТК10д.31	262,75	244,78	17,97	2022-2023
87	Шелокша	Котельные район	Техническое перевооружениед.10ад.10б	298,32	280,36	17,97	2022-2023
88	Шелокша	Котельные район	Техническое перевооружениеТК11д.32а	278,21	260,24	17,97	2023-2024

№ п/п	Местоположение	Объект	Наименование мероприятия	Стоимость мероприятия, тыс. руб, без НДС	СМР, тыс. руб, без НДС	ПИР, тыс. руб, без НДС	год реализации
89	Шелокша	Котельные район	Техническое перевооружениед.33д.34	422,99	399,32	23,67	2022-2023
90	Шелокша	Котельные район	Техническое перевооружениед.19д.18	383,25	361,13	22,12	2023-2024
91	Шелокша	Котельные район	Техническое перевооружениеТК4д.21	381,19	363,23	17,97	2023-2024
92	Шелокша	Котельные район	Техническое перевооружениеТК8д.10а	397,76	379,80	17,97	2024-2025
93	Шелокша	Котельные район	Техническое перевооружениед.35д.36	386,40	368,43	17,97	2024-2025
94	Шелокша	Котельные район	Техническое перевооружениеТК7д.30	432,77	414,80	17,97	2025-2026
95	Шелокша	Котельные район	Техническое перевооружениеТК1ТК10	480,63	462,67	17,97	2024-2025
96	Шелокша	Котельные район	Техническое перевооружениеТК5ТК6	613,34	589,67	23,67	2022-2023
97	Шелокша	Котельные район	Техническое перевооружениеТВ2ТК1	724,38	695,74	28,64	2022-2023
98	Шелокша	Котельные район	Техническое перевооружениеТК8д.38	497,20	479,24	17,97	2024-2025
99	Шелокша	Котельные район	Техническое перевооружениеТК6ТК7	676,78	653,12	23,67	2023-2024
100	Шелокша	Котельные район	Техническое перевооружениед.33д.35	502,32	484,35	17,97	2025-2026
101	Шелокша	Котельные район	Техническое перевооружениед.45д.46	599,63	580,23	19,40	2024-2025
102	Шелокша	Котельные район	Техническое перевооружениеТК4д.29	740,23	716,57	23,67	2023-2024
103	Шелокша	Котельные район	Техническое перевооружение транзит д. 18	648,49	626,37	22,12	2023-2024
104	Шелокша	Котельные	Техническое перевооружение транзит д. 19	704,16	680,49	23,67	2023-2024

№ п/п	Местоположение	Объект	Наименование мероприятия	Стоимость мероприятия, тыс. руб, без НДС	СМР, тыс. руб, без НДС	ПИР, тыс. руб, без НДС	год реализации
		район					
105	Шелокша	Котельные район	Техническое перевооружение транзит д.21	533,96	516,00	17,97	2024-2025
106	Шелокша	Котельные район	Техническое перевооружение д.42 д.45	657,00	634,88	22,12	2023-2024
107	Шелокша	Котельные район	Техническое перевооружение ТК1ТК11	782,53	758,87	23,67	2023-2024
108	Шелокша	Котельные район	Техническое перевооружение ТК6ДК	587,32	569,36	17,97	2026-2027
109	Шелокша	Котельные район	Техническое перевооружение транзит д. 16	579,73	561,77	17,97	2025-2026
110	Шелокша	Котельные район	Техническое перевооружение ТК3 д.19	824,83	801,17	23,67	2023-2024
111	Шелокша	Котельные район	Техническое перевооружение транзит д.40	804,75	781,09	23,67	2023-2024
112	Шелокша	Котельные район	Техническое перевооружение ТК11ТК3	867,13	843,46	23,67	2023-2024
113	Шелокша	Котельные район	Техническое перевооружение ТВ1ТВ2	1038,28	1009,64	28,64	2022-2023
114	Шелокша	Котельные район	Техническое перевооружение транзит д. 34	1005,94	982,28	23,67	2023-2024
115	Шелокша	Котельные район	Техническое перевооружение транзит д. 42	1005,94	982,28	23,67	2023-2024
116	Шелокша	Котельные район	Техническое перевооружение транзит д.10а	762,81	744,84	17,97	2025-2026
117	Шелокша	Котельные район	Техническое перевооружение транзит д.33	1005,94	982,28	23,67	2023-2024
118	Шелокша	Котельные район	Техническое перевооружение ТК8 д.40	1078,63	1054,63	24,00	2023-2024
119	Шелокша	Котельные район	Техническое перевооружение ТК3ТК4	1163,22	1137,90	25,32	2024-2025

№ п/п	Местоположение	Объект	Наименование мероприятия	Стоимость мероприятия, тыс. руб, без НДС	СМР, тыс. руб, без НДС	ПИР, тыс. руб, без НДС	год реализации
120	Шелокша	Котельные район	Техническое перевооружениеТК9д.43	959,41	938,37	21,04	2025-2026
121	Шелокша	Котельные район	Техническое перевооружениеТранзитд.29	1166,89	1140,57	26,32	2023-2024
122	Шелокша	Котельные район	Техническое перевооружениеТК2д.33	1268,97	1241,99	26,98	2024-2025
123	Шелокша	Котельные район	Техническое перевооружениеТК7школа	2315,87	2293,75	22,12	2033-2034
124	Шелокша	Котельные район	Техническое перевооружениеТВ2ТК2	1311,27	1283,63	27,64	2024-2025
125	Шелокша	Котельные район	Техническое перевооружениеТК7д/сад	1077,28	1055,54	21,74	2026
126	Шелокша	Котельные район	Техническое перевооружение транзит д.45	1064,94	1040,64	24,30	2025-2026
127	Шелокша	Котельные район	Техническое перевооружениеТК9д.44	1309,31	1284,05	25,26	2027-2028
128	Шелокша	Котельные район	Техническое перевооружениеТК7школа	2055,88	2019,62	36,25	2026-2027
129	Шелокша	Котельные район	Техническое перевооружениеТК5Торговый центр	2618,61	2579,29	39,32	2028-2029
Итого				151126,44	148213,16	2913,28	

7.3. Предложения по величине необходимых инвестиций в строительство, реконструкцию и техническое перевооружение в связи с изменением температурного графика и гидравлического режима

В схеме теплоснабжения сельского поселения Чернухинский сельсовет изменений температурного графика и гидравлического режима работы тепловых сетей на период 2019 – 2034 гг. не предусмотрено.

В связи с этим предложения по величине необходимых инвестиций в строительство, реконструкцию и техническое перевооружение отсутствуют.

7.4. Предложения по источникам инвестиций, обеспечивающих финансовые потребности

Надежность теплоснабжения в отрасли снижается в связи с высоким износом оборудования и сокращением когенерации. А текущий уровень тарифов делает рынок тепла непривлекательным для инвесторов.

В части регулирования в сфере теплоснабжения Минэнерго предлагает ряд мер, направленных на повышение привлекательности этого рынка для инвесторов (введение тарифа альтернативной котельной, тарифное регулирование, долгосрочные договорные отношения на поставку тепловой энергии).

Переход в ближайшие годы к новой модели рынка теплоснабжения позволит обеспечить остро необходимый приток инвестиций, передать ответственность за отрасль квалифицированным инвесторам и планомерно повышать надежность и качество теплоснабжения.

В качестве справедливой цены для конечных потребителей в зоне деятельности единой теплоснабжающей организации предлагается рассматривать цену тепловой энергии (мощности), определяемую исходя из минимальной стоимости тепловой энергии (мощности), которую можно произвести и поставить потребителям с использованием наилучших доступных технологий (далее – индикативный уровень цены на тепловую энергию (мощность)).

Источниками инвестиций по объему денежных средств, направляемых на реализацию мероприятий для осуществления строительства, реконструкции и технического перевооружения источников тепловой энергии и тепловых сетей, должны являться бюджетные и внебюджетные средства.

Одним из вариантов финансирования мероприятий по реконструкции тепловых сетей и строительству новых источников тепловой энергии было рассмотрено концессионное соглашение между Администрацией Кстовского района и ПАО «Т Плюс» в соответствии с положениями Федерального закона от 21 июля 2005 г. № 115-ФЗ «О концессионных соглашениях».

Концессионное соглашение между Администрацией Кстовского района и ПАО «Т Плюс» было заключено на основании Распоряжения администрации города Кстово № 1630-р от «20» декабря 2016 года «О заключении с ПАО «Т Плюс» концессионного соглашения в отношении объектов теплоснабжения и горячего водоснабжения, принадлежащих на праве

собственности муниципальному образованию городское поселение «город Кстово» Кстовского района Нижегородской области», и Постановления администрации Кстовского муниципального района № 2007 от «19» декабря 2016 года «О заключении концессионного соглашения в отношении объектов теплоснабжения и горячего водоснабжения, принадлежащих на праве собственности муниципальному образованию «Кстовский муниципальный район».

7.4.1. Концессионного соглашения в отношении объектов теплоснабжения и горячего водоснабжения, принадлежащих на праве собственности муниципальному образованию городское поселение «город Кстово» Кстовского района Нижегородской области

Муниципальное образование городское поселение город Кстово Нижегородской области, от имени которого выступает администрация города Кстово в лице главы администрации города Кстово Салахутдинова Эдуарда Ильгизовича, действующего на основании Устава, решения городской Думы города Кстово Нижегородской области от 19.12.2016 г. № 826 «О заключении концессионного соглашения в отношении объектов теплоснабжения и горячего водоснабжения, принадлежащих на праве собственности муниципальному образованию городское поселение «город Кстово» Кстовского района Нижегородской области»,

Муниципальное образование «Кстовский муниципальный район Нижегородской области» от имени которого выступает администрация города Кстово в лице главы администрации города Кстово Салахутдинова Эдуарда Ильгизовича, действующего на основании решения Земского собрания Кстовского муниципального района Нижегородской области от 31.05.2016 №59 «О наделении администрации Кстовского муниципального района полномочиями концедента при подготовке и заключении концессионных соглашений», решения Земского Собрания Кстовского района Нижегородской области от 18.10.2016 г. № 106 «О согласовании передачи администрацией Кстовского муниципального района администрации города Кстово полномочий концедента при подготовке и заключении концессионных соглашений при предоставлении во владение и пользование муниципальных объектов теплоснабжения, горячего водоснабжения Кстовского муниципального района», решения городской Думы города Кстово Нижегородской области от 28.09.2016 г. № 759 «О согласовании принятия администрацией города Кстово полномочий на заключение концессионного соглашения от имени муниципального образования «Кстовский муниципальный район» (с изменениями от 27.10.2016 №785), соглашения о передаче администрацией Кстовского муниципального района администрации города Кстово полномочий концедента при подготовке и заключении концессионных соглашений при предоставлении во владение и пользование муниципальных объектов теплоснабжения, горячего водоснабжения Кстовского муниципального района от 21.10.2016, совместно именуемые в дальнейшем «Концедент» и Публичное акционерное общество «Т Плюс» в лице Фролова Александра Германовича, действующего на основании доверенности №1д-217 от 11.08.2016 года, выданной генеральным директором ПАО

«Т Плюс», действующим на основании Устава, именуемое в дальнейшем «Концессионер», с другой стороны, совместно именуемые Стороны, в соответствии с решением Концедента о заключении концессионного соглашения без проведения конкурса (на основании ч. 4.1 ст. ст. 37 Федерального закона «О концессионных соглашениях») - распоряжением администрации города Кстово № 1630-р от «20» декабря 2016 года «О заключении с ПАО «Т Плюс» концессионного соглашения в отношении объектов теплоснабжения и горячего водоснабжения, принадлежащих на праве собственности муниципальному образованию городское поселение «город Кстово» Кстовского района Нижегородской области», постановлением администрации Кстовского муниципального района № 2007 от «19» декабря 2016 года «О заключении концессионного соглашения в отношении объектов теплоснабжения и горячего водоснабжения, принадлежащих на праве собственности муниципальному образованию «Кстовский муниципальный район» заключили настоящее концессионное соглашение (далее - Соглашение) о нижеследующем.

Предмет Соглашения

Концессионер обязуется за свой счет создать и реконструировать имущество, состав и описание которого приведено в разделе 2 настоящего Соглашения (далее - **объект Соглашения**), право собственности на которое принадлежит или будет принадлежать Концеденту, и осуществлять предоставление услуг теплоснабжения и поставки горячей воды населению и иным потребителям с использованием (эксплуатацией) объекта Соглашения, а Концедент обязуется предоставить Концессионеру на срок, установленный настоящим Соглашением, права владения и пользования объектом Соглашения для осуществления указанной деятельности.

Объект соглашения

Объектом Соглашения является имущество, входящее в систему коммунальной инфраструктуры, представляющую собой совокупность технологически связанных между собой производственных и имущественных объектов теплоснабжения, предназначенных для осуществления деятельности, указанной в п.1.1. настоящего Соглашения, подлежащих созданию и реконструкции.

Концедент гарантирует, что на момент заключения настоящего Соглашения объект Соглашения, подлежащий реконструкции, принадлежит Концеденту на праве собственности. Состав и описание недвижимого имущества, входящего в объект соглашения, подлежащий реконструкции на которое право собственности Концедента не зарегистрировано на момент заключения настоящего соглашения, указано в Приложении № 6 к соглашению.

Концедент гарантирует, что на момент заключения настоящего Соглашения объект Соглашения, подлежащий реконструкции, свободен от прав третьих лиц и иных ограничений прав собственности Концедента на указанный объект.

Сведения о составе и описании объекта Соглашения, подлежащего реконструкции, в том числе технико-экономические показатели, техническое состояние, срок службы,

начальная, остаточная, восстановительная стоимости, приведены в Приложении № 2 к настоящему Соглашению.

Сведения о составе и описании объекта Соглашения, подлежащего созданию, в том числе технико-экономические показатели, приведены в Приложении № 1 к настоящему Соглашению.

Концессионер обязан за свой счет создать и реконструировать объекты Соглашения, перечень которых приведен в Приложениях №1 и №2 Соглашения, в сроки, указанные в разделе 9 настоящего Соглашения.

Создание и реконструкция объекта Соглашения осуществляется в порядке, установленном законодательством Российской Федерации, с соблюдением нормативных требований, с учетом установленных настоящим Соглашением технико-экономических показателей и сроков, установленных Приложением №9 к соглашению, а также инвестиционными программами Концессионера, утвержденными в порядке, установленном законодательством Российской Федерации в сфере регулирования цен (тарифов).

Концессионер обязан достигнуть плановых значений показателей деятельности Концессионера, указанных в Приложении №10 к настоящему соглашению.

Перечень создаваемых и реконструируемых объектов, входящих в состав объекта Соглашения, устанавливается в соответствии с инвестиционными программами Концессионера, утверждаемыми в порядке, установленном законодательством Российской Федерации в сфере регулирования цен (тарифов).

Перечень основных мероприятий (с описанием основных характеристик) по созданию и реконструкции объекта Соглашения, объем и источник финансирования указаны в Приложении №9 к настоящему Соглашению.

При изменении инвестиционной программы Концессионера и (или) утверждении новой инвестиционной программы перечень создаваемых и реконструируемых объектов, входящих в состав объекта Соглашения (Приложения №1,2 к настоящему Соглашению), подлежит пересмотру.

При этом Концессионер обязан в течение 15 (пятнадцати) рабочих дней с момента принятия в установленном законом порядке решения об утверждении новой или изменении действующей инвестиционной программы подготовить и направить Концеденту проект соответствующего дополнительного соглашения с указанием состава объекта Соглашения, технико-экономических показателей объекта Соглашения, подлежащего созданию и реконструкции, сроков создания и реконструкции объекта Соглашения. Концедент в течение 30 (тридцати) рабочих дней со дня получения указанного проекта рассматривает его и принимает решение о согласовании или мотивированном отказе от согласования. После согласования условий дополнительного соглашения Концессионер направляет в антимонопольный орган заявление о согласовании изменений условий Соглашения в порядке, установленном в п. 14.2. настоящего Соглашения.

Стороны обязуются в течение 1 (одного) месяца с даты ввода в эксплуатацию созданных и (или) реконструированных объектов Соглашения осуществить следующие действия, необходимые для государственной регистрации права собственности Концедента на созданные и (или) реконструированные объекты недвижимого имущества, входящие в состав объекта Соглашения, а так же прав Концессионера на владение и пользование

указанным имуществом:

а) Концессионер - за свой счёт обеспечить кадастровый учет созданных и реконструированных объектов и в течение 3 (трёх) рабочих дней с момента осуществления кадастрового учёта данных объектов письменно уведомить об этом Концедента;

б) Концедент - в течение 3 (трех) рабочих дней после получения письменного уведомления, указанного в подпункте а) настоящего пункта, обязан обратиться в регистрирующий орган с заявлением о государственной регистрации права муниципальной собственности на созданные и (или) реконструированные объекты и с заявлением о государственной регистрации прав Концессионера на владение и пользование указанными объектами за свой счёт.

Концедент обязан в течение 5 (пяти) рабочих дней с момента осуществления государственной регистрации прав Концессионера на владение и пользование созданными и (или) реконструированными объектами соглашения уведомить об этом Концессионера.

Техническая инвентаризация созданных и реконструированных объектов Соглашения осуществляется Концессионером до момента ввода объектов в эксплуатацию за счет средств Концессионера.

Концессионер вправе привлекать к выполнению работ по созданию и реконструкции объекта Соглашения третьих лиц, за действия которых он отвечает как за свои собственные.

Концессионер обязан за свой счет разработать и согласовать с Концедентом проектную документацию, необходимую для создания и реконструкции объекта Соглашения.

Проектная документация должна соответствовать требованиям, предъявляемым к объектам, входящим в состав объекта Соглашения.

Концедент обязуется обеспечить Концессионеру необходимые условия для выполнения работ по созданию и реконструкции объекта Соглашения, в том числе принять необходимые меры по обеспечению свободного доступа Концессионера и уполномоченных им лиц к объекту Соглашения, а также осуществить действия по подготовке территории и предоставлению земельных участков, необходимых для создания и реконструкции объекта Соглашения.

Концедент обязуется оказывать Концессионеру необходимое содействие при выполнении работ по созданию и реконструкции объектов Соглашения.

При обнаружении Концессионером несоответствия проектной документации условиям, установленным настоящим Соглашением, требованиям технических регламентов и иных нормативных правовых актов Российской Федерации, Концессионер обязуется немедленно предупредить об этом Концедента и на основании решения Концедента до момента внесения необходимых изменений в проектную документацию приостановить работу по созданию и реконструкции объектов (объекта), входящих (входящего) в состав объекта Соглашения.

При обнаружении несоответствия проектной документации условиям, установленным настоящим соглашением, в случае разработки проектной документации Концессионером, Концессионер несет ответственность перед Концедентом в порядке и размерах, указанных в разделе 12 настоящего соглашения.

При обнаружении Концессионером независящих от Сторон обстоятельств, делающих невозможным создание и (или) реконструкцию, ввод в эксплуатацию объектов, входящих в

состав объекта Соглашения, в сроки, установленные настоящим Соглашением, и (или) использование (эксплуатацию) объектов, входящих в состав объекта Соглашения, Концессионер обязуется уведомить Концедента об указанных обстоятельствах в целях согласования дальнейших действий Сторон по исполнению настоящего Соглашения.

Концессионер обязан обеспечить ввод в эксплуатацию объекта Соглашения с установленными технико-экономическими показателями, указанными в Приложениях №1,2, в порядке, установленном законодательством Российской Федерации, в срок, указанный в пункте 9.2 настоящего Соглашения.

При изменении инвестиционной программы Концессионера и (или) утверждении новой инвестиционной программы технико-экономические показатели создаваемых и реконструируемых объектов, входящих в состав объекта Соглашения, а также сроки ввода в эксплуатацию подлежат уточнению в порядке, установленном четвертым абзацем пункта 4.2 Соглашения.

Концессионер обязан приступить к эксплуатации объектов, входящих в состав объекта Соглашения в срок, указанный в пункте 9.3 настоящего Соглашения.

Предельный размер расходов на создание и реконструкцию объектов Соглашения, осуществляемых в течение всего срока действия настоящего Соглашения Концессионером, равен **3 325 918,06 тысяч рублей (без НДС)**.

На период 2019 – 2034 гг. в Концессионном соглашении между Администраций Кстовского района и ПАО «Т Плюс» для модернизации систем теплоснабжения Чернухинского сельсовета Кстовского муниципального района запланировано на проведение работ на источниках тепловой мощности и тепловых сетях 15,476млн. руб.

Раздел 8. Решение об определении единой теплоснабжающей организации (организаций)

Решение по установлению единой теплоснабжающей организации осуществляется на основании критериев определения единой теплоснабжающей организации, установленных в правилах организации теплоснабжения, утверждаемых Правительством Российской Федерации.

В соответствии с пунктом 28 статьи 2 Федерального закона от 27 июля 2010 г. № 190-ФЗ «О теплоснабжении» единая теплоснабжающая организация в системе теплоснабжения (далее - единая теплоснабжающая организация) - теплоснабжающая организация, которая определяется в схеме теплоснабжения федеральным органом исполнительной власти, уполномоченным Правительством Российской Федерации на реализацию государственной политики в сфере теплоснабжения (далее - федеральный орган исполнительной власти, уполномоченный на реализацию государственной политики в сфере теплоснабжения), или органом местного самоуправления на основании критериев и в порядке, которые установлены правилами организации теплоснабжения, утвержденными Правительством Российской Федерации.

В соответствии со статьей 6 Федерального закона от 27 июля 2010 г. № 190-ФЗ «О теплоснабжении» к полномочиям органов местного самоуправления поселений, городских округов по организации теплоснабжения на соответствующих территориях относится утверждение схем теплоснабжения поселений, городских округов с численностью населения менее пятисот тысяч человек, в том числе определение единой теплоснабжающей организации.

В соответствии с Правилами организации теплоснабжения в Российской Федерации, утвержденными постановлением Правительства Российской Федерации от 8 августа 2012 г. № 808, определены следующие критерии и порядок определения единой теплоснабжающей организации.

Статус единой теплоснабжающей организации присваивается теплоснабжающей и (или) теплосетевой организации решением федерального органа исполнительной власти (в отношении городов с населением 500 тысяч человек и более) или органа местного самоуправления (далее - уполномоченные органы) при утверждении схемы теплоснабжения поселения, городского округа.

В проекте схемы теплоснабжения должны быть определены границы зон деятельности единой теплоснабжающей организации (организаций). Границы зоны (зон) деятельности единой теплоснабжающей организации (организаций) определяются границами системы теплоснабжения.

В случае если на территории поселения, городского округа существуют несколько систем теплоснабжения, уполномоченные органы вправе:

- определить единую теплоснабжающую организацию (организации) в каждой из систем теплоснабжения, расположенных в границах поселения, городского округа;
- определить на несколько систем теплоснабжения единую теплоснабжающую организацию.

8.3. Для присвоения организации статуса единой теплоснабжающей организации на территории поселения, городского округа лица, владеющие на праве собственности или ином законном основании источниками тепловой энергии и (или) тепловыми сетями, подают в уполномоченный орган заявку на присвоение организации статуса единой теплоснабжающей организации с указанием зоны ее деятельности.

Критериями определения единой теплоснабжающей организации являются:

- владение на праве собственности или ином законном основании источниками тепловой энергии с наибольшей рабочей тепловой мощностью и (или) тепловыми сетями с наибольшей емкостью в границах зоны деятельности единой теплоснабжающей организации;
- размер собственного капитала;
- способность в лучшей мере обеспечить надежность теплоснабжения в соответствующей системе теплоснабжения.

Для определения указанных критериев уполномоченный орган при разработке схемы теплоснабжения вправе запрашивать у теплоснабжающих и теплосетевых организаций соответствующие сведения.

Способность в лучшей мере обеспечить надежность теплоснабжения в соответствующей системе теплоснабжения определяется наличием у организации технических возможностей и квалифицированного персонала по наладке, мониторингу, диспетчеризации, переключениям и оперативному управлению гидравлическими и температурными режимами системы теплоснабжения и обосновывается в схеме теплоснабжения.

Единая теплоснабжающая организация при осуществлении своей деятельности обязана:

- заключать и исполнять договоры теплоснабжения с любыми обратившимися к ней потребителями тепловой энергии, теплопотребляющие установки которых находятся в данной системе теплоснабжения при условии соблюдения указанными потребителями, выданных им в соответствии с законодательством о градостроительной деятельности технических условий подключения к тепловым сетям;

- заключать и исполнять договоры поставки тепловой энергии (мощности) и (или) теплоносителя в отношении объема тепловой нагрузки, распределенной в соответствии со схемой теплоснабжения;

- заключать и исполнять договоры оказания услуг по передаче тепловой энергии, теплоносителя в объеме, необходимом для обеспечения теплоснабжения потребителей тепловой энергии с учетом потерь тепловой энергии, теплоносителя при их передаче.

В настоящее время «Нижегородский» филиал ПАО «Т Плюс» отвечает всем требованиям критериев по определению единой теплоснабжающей организации, а именно:

Владение на праве собственности или ином законном основании источниками тепловой энергии с наибольшей совокупной установленной тепловой мощностью в границах зоны деятельности единой теплоснабжающей организации или тепловыми сетями, к которым непосредственно подключены источники тепловой энергии с наибольшей совокупной установленной тепловой мощностью в границах зоны деятельности единой теплоснабжающей организации.

Статус единой теплоснабжающей организации присваивается организации, способной в лучшей мере обеспечить надежность теплоснабжения в соответствующей системе теплоснабжения. Способность обеспечить надежность теплоснабжения определяется наличием у «Нижегородский» филиал ПАО «Т Плюс» технических возможностей и квалифицированного персонала по наладке, мониторингу, диспетчеризации, переключениям и оперативному управлению гидравлическими режимами.

«Нижегородский» филиал ПАО «Т Плюс» согласно требованиям критериев по определению единой теплоснабжающей организации при осуществлении своей деятельности фактически уже исполняет обязанности единой теплоснабжающей организации, а именно:

- заключает и надлежаще исполняет договоры теплоснабжения со всеми обратившимися к ней потребителями тепловой энергии в своей зоне деятельности;
- надлежащим образом исполняет обязательства перед иными теплоснабжающими и теплосетевыми организациями в зоне своей деятельности;
- осуществляет контроль режимов потребления тепловой энергии в зоне своей деятельности.
- будет осуществлять мониторинг реализации схемы теплоснабжения и подавать в орган, утвердивший схему теплоснабжения, отчеты о реализации, включая предложения по актуализации схемы теплоснабжения.

Таким образом, в соответствии с Правилами организации теплоснабжения в Российской Федерации, утвержденными постановлением Правительства Российской Федерации от 8 августа 2012 г. № 808, предлагается определить единой теплоснабжающей организацией для Кстовского муниципального района предприятие филиал «Нижегородский» ПАО «Т Плюс».

Раздел 9. Решения о распределении тепловой нагрузки между источниками тепловой энергии

Распределение тепловой нагрузки между источниками тепловой энергии не представляется возможным в связи с локализацией источников в разных населенных пунктах.

Раздел 10. Решения по бесхозным тепловым сетям

Согласно статьи 15 пункта 6 Федерального закона от 27 июля 2010 года № 190-ФЗ «О теплоснабжении» в случае выявления бесхозных тепловых сетей (тепловых сетей, не имеющих эксплуатирующей организации) орган местного самоуправления поселения или городского округа до признания права собственности на указанные бесхозные тепловые сети в течение тридцати дней с даты их выявления обязан определить теплосетевую организацию, тепловые сети которой непосредственно соединены с указанными бесхозными тепловыми сетями, или единую теплоснабжающую организацию в системе теплоснабжения, в которую входят указанные бесхозные тепловые сети и которая осуществляет содержание и обслуживание указанных бесхозных тепловых сетей. Орган регулирования обязан включить затраты на содержание и обслуживание бесхозных тепловых сетей в тарифы соответствующей организации на следующий период регулирования.

Бесхозные тепловые сети отсутствуют.

Раздел 11. Индикаторы развития систем теплоснабжения поселения, городского округа

11.1. Количество прекращений подачи тепловой энергии, теплоносителя в результате технологических нарушений на тепловых сетях

Информация о прекращении подачи тепловой энергии, теплоносителя в результате технологических нарушений на тепловых сетях предоставлена не была.

11.2. Количество прекращений подачи тепловой энергии, теплоносителя в результате технологических нарушений на источниках тепловой энергии

Информация о прекращении подачи тепловой энергии, теплоносителя в результате технологических нарушений на источниках тепловой энергии предоставлена не была.

11.3. Удельный расход условного топлива на единицу тепловой энергии, отпускаемой с коллекторов источников тепловой энергии

Удельный расход условного топлива на единицу тепловой энергии, отпускаемой с коллекторов источников тепловой энергии Чернухинского сельского поселения в период 2020 – 2034 гг. приведен в табл. 11.3.1.

Таблица 11.3.1

Источник тепловой энергии	Отпуск тепловой энергии от источника (с учетом потерь в тепловых сетях), Гкал	Расчетный годовой расход основного топлива т.у.т./Гкал						
		2019 г.	2020 г.	2021 г.	2022 г.	2023 г.	2024 - 2028 гг.	2029 - 2034 гг.
Котельная с. Чернуха	8045,15	0,162	0,162	0,162	0,162	0,162	0,162	0,162
Котельная с. Шелокша	9088,99	0,165	0,165	0,165	0,165	0,165	0,165	0,165

11.4. Отношение величины технологических потерь тепловой энергии, теплоносителя к материальной характеристике тепловой сети

Отношение величин технологических потерь тепловой энергии, теплоносителя к материальной характеристике тепловой сети представлено в табл. 11.4.1.

Таблица 11.4.1

Наименование	2019 г.	2020 г.	2021 г.	2022 г.	2023 г.	2024 - 2028 гг.	2029 - 2034 гг.
Относительная величина тепловых потерь к материальной характеристике тепловой сети, Гкал/м ²							
Котельная с. Чернуха	1,472	1,472	1,472	1,472	1,472	1,472	1,472
Котельная с. Шелокша	1,236	1,236	1,236	1,236	1,236	1,236	1,236
Относительная величина потерь теплоносителя к материальной характеристике тепловой сети, м ³ /м ²							
Котельная с. Чернуха	0,021	0,021	0,021	0,021	0,021	0,021	0,021
Котельная с. Шелокша	0,022	0,022	0,022	0,022	0,022	0,022	0,022

11.5. Коэффициент использования установленной тепловой мощности

КИУТМ - коэффициент использования установленной тепловой мощности. Численно равняется отношению фактической выработки тепловой энергии за определённый период к теоретической выработке при работе без остановок на установленной тепловой мощности.

В табл. 11.5.1. представлены перспективные значения коэффициента использования установленной тепловой мощности.

Таблица 11.5.1

Источник тепловой энергии	2019 г.	2020 г.	2021 г.	2022 г.	2023 г.	2024 - 2028 гг.	2029 - 2034 гг.
Котельная с. Чернуха	0,679	0,679	0,679	0,679	0,679	0,679	0,679
Котельная с. Шелокша	0,808	0,808	0,808	0,808	0,808	0,808	0,808

11.6. Удельная материальная характеристика тепловых сетей, приведенная к расчетной тепловой нагрузке

В таблице ниже приведена удельная материальная характеристика тепловых сетей, приведенная к расчетной тепловой нагрузке.

Таблица 11.6.1

Источник тепловой энергии	2019 г.	2020 г.	2021 г.	2022 г.	2023 г.	2024 - 2028 гг.	2029 - 2034 гг.
Котельная с. Чернуха	259,49	259,49	259,49	259,49	259,49	259,49	259,49
Котельная с. Шелокша	139,85	139,85	139,85	139,85	139,85	139,85	139,85

11.7. Средневзвешенный срок эксплуатации тепловых сетей

В таблице ниже приведен средневзвешенный срок эксплуатации тепловых сетей.

Таблица 11.7.1

Источник тепловой энергии	2019 г.	2020 г.	2021 г.	2022 г.	2023 г.	2024 - 2028 гг.	2029 - 2034 гг.
Котельная с. Чернуха	19,30	20,30	21,30	22,30	23,30	28,30	35,30
Котельная с. Шелокша	27,07	28,07	29,07	30,07	31,07	36,07	43,07

Раздел 12. Ценовые (тарифные) последствия

15.1. Тарифно-балансовые расчетные модели теплоснабжения потребителей по системам теплоснабжения

Тарифно-балансовые расчетные модели теплоснабжения потребителей по системе теплоснабжения ПАО «Т Плюс»

Наименование показателя	Размерность	2019	2020	2021	2022	2023	2024	2025	2026	2027	2028	2029	2030	2031	2032	2033	2034
1. Операционные (подконтрольные) расходы	тыс. руб.	298 372,57	305 432,07	320 703,67	336 738,86	353 575,80	371 254,59	389 817,32	409 308,19	429 773,59	451 262,27	473 825,39	497 516,66	522 392,49	548 512,12	575 937,72	604 734,61
2. Неподконтрольные расходы, в том числе:	тыс. руб.	89 400,20	99 470,86	111 825,05	123 236,53	126 377,13	125 542,06	134 001,55	143 236,82	142 827,41	149 783,50	157 438,85	165 225,53	173 386,45	181 903,65	189 849,27	194 729,36
- расходы на оплату услуг, оказываемых организациями, осуществляющими регулируемые виды деятельности	тыс. руб.	400,41	414,03	434,73	456,47	479,29	503,26	528,42	554,84	582,58	611,71	642,30	674,41	708,13	743,54	780,72	819,75
- расходы на уплату налогов, сборов и других обязательных платежей, включая плату за выбросы и сбросы загрязняющих веществ в окружающую среду, размещение отходов и другие виды негативного воздействия на окружающую среду в пределах установленных нормативов и (или) лимитов, а также расходы на обязательное страхование	тыс. руб.	6 925,39	6 925,60	7 271,88	7 635,47	8 017,25	8 418,11	8 839,02	9 280,97	9 745,01	10 232,27	10 743,88	11 281,07	11 845,13	12 437,38	13 059,25	13 712,21
- концессионная плата	тыс. руб.	11 800,33	12 201,54	12 201,54	12 201,54	12 201,54	12 201,54	12 201,54	12 201,54	12 201,54	12 201,54	12 201,54	12 201,54	12 201,54	12 201,54	12 201,54	12 201,54
- арендная плата	тыс. руб.	112,63	116,46	122,28	128,40	134,82	141,56	148,64	156,07	163,87	172,06	180,67	189,70	199,19	209,15	219,60	230,58
- отчисления на социальные нужды	тыс. руб.	30 669,49	31 348,44	32 915,86	34 561,66	36 289,74	38 104,22	40 009,44	42 009,91	44 110,40	46 315,92	48 631,72	51 063,31	53 616,47	56 297,29	59 112,16	62 067,77
- амортизация основных средств и нематериальных активов	тыс. руб.	28 363,53	31 690,44	36 121,00	42 610,00	46 885,00	52 542,00	57 126,00	62 214,00	67 625,00	70 822,00	75 240,00	80 224,00	86 231,00	93 382,00	100 173,00	102 434,00
- налог на прибыль	тыс. руб.	11 128,41	16 774,35	22 757,75	25 643,00	22 369,50	13 631,37	15 148,50	16 819,50	8 399,00	9 428,00	9 798,75	9 591,50	8 585,00	6 632,75	4 303,00	3 263,50
Прочие расходы	тыс. руб.	0,00	0,00	0,00	0,00	0,00	0,00	0,00	0,00	0,00	0,00	0,00	0,00	0,00	0,00	0,00	0,00

Наименование показателя	Размерность	2019	2020	2021	2022	2023	2024	2025	2026	2027	2028	2029	2030	2031	2032	2033	2034
3. Расходы на приобретение (производство) энергетических ресурсов, холодной воды и теплоносителя, в том числе:	тыс. руб.	600 788,13	619 882,70	653 450,03	687 947,12	719 555,59	745 291,09	795 381,92	835 151,02	876 908,57	920 754,00	966 791,70	1 016 159,30	1 066 967,26	1 120 315,63	1 176 331,41	1 235 147,98
- Расходы на топливо (природный газ)	тыс. руб.	137 240,47	141 357,69	149 012,36	156 879,06	164 087,04	169 955,75	181 378,43	190 447,35	199 969,72	209 968,21	220 466,62	231 724,38	243 310,59	255 476,12	268 249,93	281 662,43
<i>Объем</i>	<i>млн. куб. м</i>	26,27	26,27	26,37	26,44	26,34	25,98	26,41	26,41	26,41	26,41	26,41	26,44	26,44	26,44	26,44	26,44
- Расходы на теплоноситель	тыс. руб.																
<i>Объем</i>	<i>тыс. куб. м</i>																
- Расходы на электрическую энергию	тыс. руб.	51 479,94	51 947,89	54 760,92	57 651,88	60 300,75	62 457,46	66 655,21	69 987,97	73 487,37	77 161,74	81 019,83	85 156,97	89 414,82	93 885,56	98 579,84	103 508,83
<i>Объем</i>	<i>тыс. кВт. ч</i>	7 341,29	7 341,29	7 370,31	7 389,91	7 361,38	7 261,59	7 380,61	7 380,61	7 380,61	7 380,61	7 380,61	7 388,08	7 388,08	7 388,08	7 388,08	7 388,08
- Расходы на тепловую энергию	тыс. руб.	411 940,97	426 445,56	449 538,05	473 270,17	495 015,09	512 719,71	547 179,47	574 538,45	603 265,37	633 428,64	665 100,07	699 062,29	734 015,41	770 716,18	809 251,99	849 714,59
<i>Объем</i>	<i>Гкал</i>	387,08	387,08	388,61	389,64	388,14	382,88	389,15	389,15	389,15	389,15	389,15	389,55	389,55	389,55	389,55	389,55
- Расходы на холодную воду	тыс. руб.	126,74	131,56	138,68	146,01	152,71	158,18	168,81	177,25	186,11	195,42	205,19	215,66	226,45	237,77	249,66	262,14
<i>Объем</i>	<i>тыс. куб. м</i>	4,74	4,74	4,75	4,77	4,75	4,68	4,76	4,76	4,76	4,76	4,76	4,77	4,77	4,77	4,77	4,77
4. Нормативная прибыль, в том числе:	тыс. руб.	44 513,65	67 097,42	91 031,00	102 572,00	89 478,00	54 525,47	60 594,00	67 278,00	33 596,00	37 712,00	39 195,00	38 366,00	34 340,00	26 531,00	17 212,00	13 054,00
- величина расходов на капитальные вложения (инвестиции), определенная в соответствии с утвержденной инвестиционной программой	тыс. руб.	44 513,65	67 097,42	91 031,00	102 572,00	89 478,00	54 476,00	60 594,00	67 278,00	33 596,00	37 712,00	39 195,00	38 366,00	34 340,00	26 531,00	17 212,00	13 054,00
прибыль, не предусмотренная инвестпрограммой (на мероприятия из схемы теплоснабжения)	тыс. руб.	0,00	0,00	0,00	0,00	0,00	49,47	0,00	0,00	0,00	0,00	0,00	0,00	0,00	0,00	0,00	0,00

Наименование показателя	Размерность	2019	2020	2021	2022	2023	2024	2025	2026	2027	2028	2029	2030	2031	2032	2033	2034
5. Расчетная предпринимательская прибыль гарантирующей организации	тыс. руб.	21 537,47	22 431,42	24 510,82	26 041,12	26 842,70	27 001,52	28 733,75	30 299,33	30 885,16	32 476,30	34 095,19	35 761,51	37 423,70	39 093,34	40 802,38	42 641,94
Итого необходимая валовая выручка	тыс. руб.	1 054 612,03	1 114 314,47	1 201 030,35	1 276 014,80	1 315 292,37	1 323 074,69	1 407 953,87	1 484 667,37	1 513 373,04	1 591 338,55	1 670 664,22	1 752 313,76	1 833 761,44	1 915 573,87	1 999 316,73	2 089 455,04
Полезный отпуск тепловой энергии, Гкал	Гкал	509 610,00	519 276,86	521 329,78	522 716,14	520 698,00	513 639,23	522 057,90	522 057,90	522 057,90	522 057,90	522 057,90	522 586,59	522 586,59	522 586,59	522 586,59	522 586,59
Тариф	Руб./Гкал	2 069,45	2 145,90	2 303,78	2 441,12	2 526,02	2 575,88	2 696,93	2 843,87	2 898,86	3 048,20	3 200,15	3 353,15	3 509,01	3 665,56	3 825,81	3 998,29

15.2 Тарифно-балансовые расчетные модели теплоснабжения потребителей по каждой единой теплоснабжающей организации

Тарифно-балансовые расчетные модели теплоснабжения потребителей по системе теплоснабжения ПАО «Т Плюс»

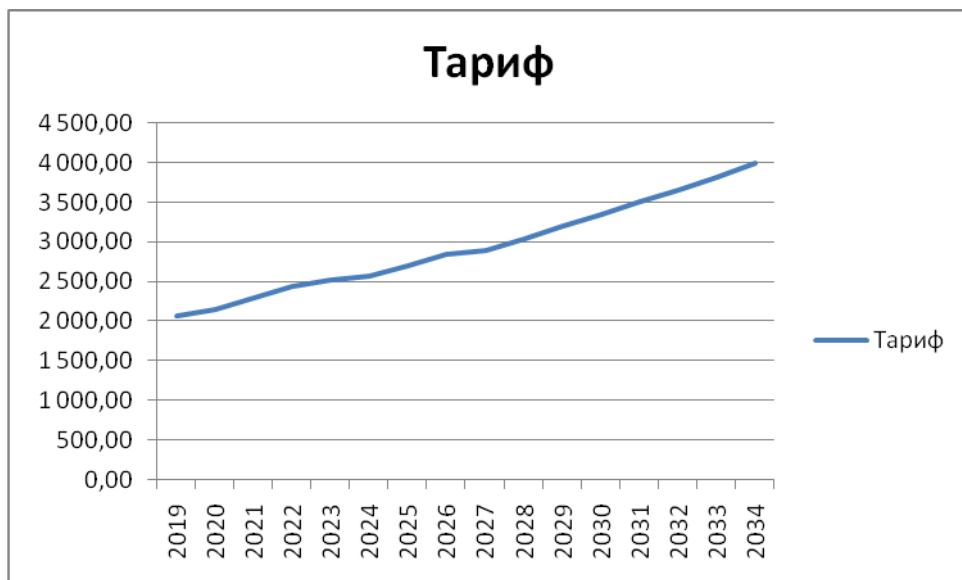
Наименование показателя	Размерность	2019	2020	2021	2022	2023	2024	2025	2026	2027	2028	2029	2030	2031	2032	2033	2034
1. Операционные (подконтрольные) расходы	тыс. руб.	298 372,57	305 432,07	320 703,67	336 738,86	353 575,80	371 254,59	389 817,32	409 308,19	429 773,59	451 262,27	473 825,39	497 516,66	522 392,49	548 512,12	575 937,72	604 734,61
2. Неподконтрольные расходы, в том числе:	тыс. руб.	89 400,20	99 470,86	111 825,05	123 236,53	126 377,13	125 542,06	134 001,55	143 236,82	142 827,41	149 783,50	157 438,85	165 225,53	173 386,45	181 903,65	189 849,27	194 729,36
- расходы на оплату услуг, оказываемых организациями, осуществляющими регулируемые виды деятельности	тыс. руб.	400,41	414,03	434,73	456,47	479,29	503,26	528,42	554,84	582,58	611,71	642,30	674,41	708,13	743,54	780,72	819,75
- расходы на уплату налогов, сборов и других обязательных платежей, включая плату за выбросы и сбросы загрязняющих веществ в окружающую среду, размещение отходов и другие виды негативного воздействия на окружающую среду в пределах установленных нормативов и	тыс. руб.	6 925,39	6 925,60	7 271,88	7 635,47	8 017,25	8 418,11	8 839,02	9 280,97	9 745,01	10 232,27	10 743,88	11 281,07	11 845,13	12 437,38	13 059,25	13 712,21

Наименование показателя	Размерность	2019	2020	2021	2022	2023	2024	2025	2026	2027	2028	2029	2030	2031	2032	2033	2034
<i>(или) лимитов, а также расходы на обязательное страхование</i>																	
- концессионная плата	тыс. руб.	11 800,33	12 201,54	12 201,54	12 201,54	12 201,54	12 201,54	12 201,54	12 201,54	12 201,54	12 201,54	12 201,54	12 201,54	12 201,54	12 201,54	12 201,54	12 201,54
- арендная плата	тыс. руб.	112,63	116,46	122,28	128,40	134,82	141,56	148,64	156,07	163,87	172,06	180,67	189,70	199,19	209,15	219,60	230,58
- отчисления на социальные нужды	тыс. руб.	30 669,49	31 348,44	32 915,86	34 561,66	36 289,74	38 104,22	40 009,44	42 009,91	44 110,40	46 315,92	48 631,72	51 063,31	53 616,47	56 297,29	59 112,16	62 067,77
- амортизация основных средств и нематериальных активов	тыс. руб.	28 363,53	31 690,44	36 121,00	42 610,00	46 885,00	52 542,00	57 126,00	62 214,00	67 625,00	70 822,00	75 240,00	80 224,00	86 231,00	93 382,00	100 173,00	102 434,00
- налог на прибыль	тыс. руб.	11 128,41	16 774,35	22 757,75	25 643,00	22 369,50	13 631,37	15 148,50	16 819,50	8 399,00	9 428,00	9 798,75	9 591,50	8 585,00	6 632,75	4 303,00	3 263,50
Прочие расходы	тыс. руб.	0,00	0,00	0,00	0,00	0,00	0,00	0,00	0,00	0,00	0,00	0,00	0,00	0,00	0,00	0,00	0,00
3. Расходы на приобретение (производство) энергетических ресурсов, холодной воды и теплоносителя, в том числе:	тыс. руб.	600 788,13	619 882,70	653 450,03	687 947,12	719 555,59	745 291,09	795 381,92	835 151,02	876 908,57	920 754,00	966 791,70	1 016 159,30	1 066 967,26	1 120 315,63	1 176 331,41	1 235 147,98
- Расходы на топливо (природный газ)	тыс. руб.	137 240,47	141 357,69	149 012,36	156 879,06	164 087,04	169 955,75	181 378,43	190 447,35	199 969,72	209 968,21	220 466,62	231 724,38	243 310,59	255 476,12	268 249,93	281 662,43
Объем	млн. куб. м	26,27	26,27	26,37	26,44	26,34	25,98	26,41	26,41	26,41	26,41	26,41	26,44	26,44	26,44	26,44	26,44
- Расходы на теплоноситель	тыс. руб.																
Объем	тыс. куб. м																
- Расходы на электрическую энергию	тыс. руб.	51 479,94	51 947,89	54 760,92	57 651,88	60 300,75	62 457,46	66 655,21	69 987,97	73 487,37	77 161,74	81 019,83	85 156,97	89 414,82	93 885,56	98 579,84	103 508,83

Наименование показателя	Размерность	2019	2020	2021	2022	2023	2024	2025	2026	2027	2028	2029	2030	2031	2032	2033	2034
<i>Объем</i>	<i>тыс. кВт. ч</i>	7 341,29	7 341,29	7 370,31	7 389,91	7 361,38	7 261,59	7 380,61	7 380,61	7 380,61	7 380,61	7 380,61	7 388,08	7 388,08	7 388,08	7 388,08	7 388,08
- Расходы на тепловую энергию	тыс. руб.	411 940,97	426 445,56	449 538,05	473 270,17	495 015,09	512 719,71	547 179,47	574 538,45	603 265,37	633 428,64	665 100,07	699 062,29	734 015,41	770 716,18	809 251,99	849 714,59
<i>Объем</i>	<i>Гкал</i>	387,08	387,08	388,61	389,64	388,14	382,88	389,15	389,15	389,15	389,15	389,15	389,55	389,55	389,55	389,55	389,55
- Расходы на холодную воду	тыс. руб.	126,74	131,56	138,68	146,01	152,71	158,18	168,81	177,25	186,11	195,42	205,19	215,66	226,45	237,77	249,66	262,14
<i>Объем</i>	<i>тыс. куб. м</i>	4,74	4,74	4,75	4,77	4,75	4,68	4,76	4,76	4,76	4,76	4,76	4,77	4,77	4,77	4,77	4,77
4. Нормативная прибыль, в том числе:	тыс. руб.	44 513,65	67 097,42	91 031,00	102 572,00	89 478,00	54 525,47	60 594,00	67 278,00	33 596,00	37 712,00	39 195,00	38 366,00	34 340,00	26 531,00	17 212,00	13 054,00
- величина расходов на капитальные вложения (инвестиции), определенная в соответствии с утвержденной инвестиционной программой	тыс. руб.	44 513,65	67 097,42	91 031,00	102 572,00	89 478,00	54 476,00	60 594,00	67 278,00	33 596,00	37 712,00	39 195,00	38 366,00	34 340,00	26 531,00	17 212,00	13 054,00
прибыль, не предусмотренная инвестпрограммой (на мероприятия из схемы теплоснабжения)	тыс. руб.	0,00	0,00	0,00	0,00	0,00	49,47	0,00	0,00	0,00	0,00	0,00	0,00	0,00	0,00	0,00	0,00
5. Расчетная предпринимательская прибыль гарантирующей организации	тыс. руб.	21 537,47	22 431,42	24 510,82	26 041,12	26 842,70	27 001,52	28 733,75	30 299,33	30 885,16	32 476,30	34 095,19	35 761,51	37 423,70	39 093,34	40 802,38	42 641,94
Итого необходимая валовая выручка	тыс. руб.	1 054 612,03	1 114 314,47	1 201 030,35	1 276 014,80	1 315 292,37	1 323 074,69	1 407 953,87	1 484 667,37	1 513 373,04	1 591 338,55	1 670 664,22	1 752 313,76	1 833 761,44	1 915 573,87	1 999 316,73	2 089 455,04
Полезный отпуск тепловой энергии, Гкал	Гкал	509 610,00	519 276,86	521 329,78	522 716,14	520 698,00	513 639,23	522 057,90	522 057,90	522 057,90	522 057,90	522 057,90	522 586,59	522 586,59	522 586,59	522 586,59	522 586,59
Тариф	Руб./Гкал	2 069,45	2 145,90	2 303,78	2 441,12	2 526,02	2 575,88	2 696,93	2 843,87	2 898,86	3 048,20	3 200,15	3 353,15	3 509,01	3 665,56	3 825,81	3 998,29

15.3 Результаты оценки ценовых (тарифных) последствий реализации проектов схемы теплоснабжения на основании разработанных тарифно-балансовых моделей

Результаты оценки ценовых (тарифных) последствий реализации проектов схемы теплоснабжения на основании разработанных тарифно-балансовых моделей ПАО «Т Плюс»



Список использованных источников

1. Федеральный закон от 27.07.2010 г. № 190-ФЗ «О теплоснабжении».
2. Федеральный Закон Российской Федерации от 23.11.2009 года № 261-ФЗ «Об энергосбережении и повышении энергетической эффективности и о внесении изменений в отдельные законодательные акты Российской Федерации».
3. Постановление Правительства Российской Федерации от 22.02.2012 г. № 154 «О требованиях к схемам теплоснабжения, порядку их разработки и утверждения».
4. Методические рекомендации по разработке схем теплоснабжения. Утв. Приказом № 565/667 Минэнерго и Минрегион России 29.12.2012 г.
5. СП 131.13330.2012 «Строительная климатология». Москва, 2012 г.
6. СНиП 23-02-2003 «Тепловая защита зданий», актуализированная редакция, 2011 г.
7. Постановление Правительства Российской Федерации от 25.01.2011 года № 18 «Об утверждении Правил установления требований энергетической эффективности для зданий, строений и сооружений, и требований к правилам определения класса энергетической эффективности многоквартирных домов».
8. Приказ Министерства регионального развития РФ от 23 августа 2010 г. N 378 "Об утверждении методических указаний по расчету предельных индексов изменения размера платы граждан за коммунальные услуги".
9. Постановление Правительства РФ от 13.02.2006 г. № 83 «Правила определения и предоставления технических условий подключения объекта капитального строительства к сетям инженерно-технического обеспечения»
10. Постановление Правительства РФ от 16.04.2012 № 307 «О ценообразовании в теплоэнергетике».
11. Государственные сметные нормативы НЦС 81-02-2012 Укрупненные нормативы цены строительства НЦС-2012 (утв. приказом Министерства регионального развития РФ от 30 декабря 2011 г. N 643).
12. МДК 4-05.2004 «Методика определения потребности в топливе, электрической энергии и воде при производстве и передаче тепловой энергии и теплоносителей в системах коммунального теплоснабжения», утв. Госстроем России 12.08.2003.
13. Методические указания по регулированию тарифов с применением метода доходности инвестированного капитала (Приказ Федеральной службы по тарифам от 30 марта 2012 г. N 228-э).