

Администрация
Кстовского муниципального района
ПОСТАНОВЛЕНИЕ

27.06.2019

№1455

Об утверждении актуализации схемы теплоснабжения сельского поселения Ближнеборисовский сельсовет Кстовского муниципального района Нижегородской области на 2020 год

В соответствии с Федеральным Законом от 06.10.2003 № 131-ФЗ «Об общих принципах организации местного самоуправления в Российской Федерации», Федеральным законом от 27.07.2010 № 190-ФЗ «О теплоснабжении», постановлением Правительства Российской Федерации от 22.02.2012 № 154 «О требованиях к схемам теплоснабжения, порядку их разработки и утверждения», на основании Соглашения о передаче части полномочий (вопросов местного значения поселения) муниципальному образованию «Кстовский муниципальный район», администрации Кстовского муниципального района Нижегородской области от муниципального образования «Ближнеборисовский сельсовет Кстовского района Нижегородской области», согласно протокола публичных слушаний от 24.06.2019 б/н постановляю:

1. Утвердить актуализацию схемы теплоснабжения сельского поселения Ближнеборисовский сельсовет Кстовского муниципального района Нижегородской области на 2020 год, утвержденную постановлением администрации Кстовского муниципального района от 13.12.2013 № 3014 «Об утверждении схемы теплоснабжения сельского поселения Ближнеборисовский сельсовет Кстовского муниципального района Нижегородской области до 2030 года».

2. Управлению организационной работы обеспечить размещение настоящего постановления на официальном сайте администрации Кстовского муниципального района и опубликование в газете «Маяк».

3. Отделу организационной работы и контроля довести данное постановление до управления жилищно-коммунального хозяйства и инженерной инфраструктуры, управления организационной работы, филиала «Нижегородский» ПАО «Т Плюс».

4. Настоящее постановление вступает в силу со дня его официального опубликования в районной газете «Маяк».

5. Контроль за выполнением настоящего постановления оставляю за собой.

И.о. главы администрации

Н.В. Носов

«УТВЕРЖДАЮ»
Первый заместитель главы администрации
Кстовского муниципального района
Н.В. Носов

«___» _____ 2019 г.

**СХЕМА ТЕПЛОСНАБЖЕНИЯ
сельского поселения
Ближнеборисовский сельсовет
Кстовского муниципального района
Нижегородской области до 2034 г.**

Актуализация на 2020 г.

Утверждаемая часть

Согласовано: Заместитель директора
филиала «Нижегородский»
ПАО «Т Плюс» по развитию тепловых
узлов

_____ Гнеушева И.А.

Разработчик: Директор
ООО «ЮгЭнергоИнжиниринг»
_____ Вершинин Р.А.

Кстово 2019

СОДЕРЖАНИЕ

| | |
|---|----|
| В.1. Общие положения | 4 |
| В.3. Источники тепловой энергии сельского поселения Ближнеборисовский сельсовет Кстовского муниципального района..... | 7 |
| В.4. Тепловые сети сельского поселения Ближнеборисовский сельсовет Кстовского муниципального района | 10 |
| Раздел 1. Показатели перспективного спроса на тепловую энергию (мощность) и теплоноситель в установленных границах территории поселения, городского округа | 17 |
| Раздел 2. Перспективные балансы располагаемой тепловой мощности источников тепловой энергии и тепловой нагрузки потребителей..... | 18 |
| Раздел 3. Перспективные балансы теплоносителя | 30 |
| Раздел 4. Предложения по новому строительству, реконструкции и техническому перевооружению источников тепловой энергии | 32 |
| Раздел 5. Предложения по строительству и реконструкции тепловых сетей сельского поселения Ближнеборисовский сельсовет | 37 |
| 5.1. Описание условий организации централизованного теплоснабжения, индивидуального теплоснабжения, а также поквартирного отопления | 37 |
| 5.2. Описание текущей ситуации, связанной с ранее принятыми в соответствии с законодательством Российской Федерации об электроэнергетике решениями об отнесении генерирующих объектов к генерирующим объектам, мощность которых поставляется в вынужденном режиме в целях обеспечения надежного теплоснабжения потребителей | 37 |
| 5.3. Анализ надежности и качества теплоснабжения для случаев отнесения генерирующего объекта к объектам, вывод которых из эксплуатации может привести к нарушению надежности теплоснабжения | 38 |
| 5.4. Предложения по строительству и реконструкции тепловых сетей для обеспечения перспективных приростов тепловой нагрузки в осваиваемых районах городского поселения под жилищную, комплексную или производственную застройку | 38 |
| Раздел 6. Перспективные топливные балансы котельных сельского поселения Ближнеборисовский сельсовет..... | 40 |
| Раздел 7. Инвестиции в строительство, реконструкцию и техническое перевооружение источников тепловой энергии и тепловых сетей сельского поселения Ближнеборисовский сельсовет | 42 |
| 7.4. Предложения по источникам инвестиций, обеспечивающих финансовые потребности | 43 |
| Раздел 8. Решение об определении единой теплоснабжающей организации (организаций) | 49 |
| Раздел 9. Решения о распределении тепловой нагрузки между источниками тепловой энергии..... | 51 |
| Раздел 10. Решения по бесхозным тепловым сетям | 52 |
| Раздел 11. Глава 11. Индикаторы развития систем теплоснабжения поселения, городского округа | 52 |

| | |
|---|----|
| 11.1. Количество прекращений подачи тепловой энергии, теплоносителя в результате технологических нарушений на тепловых сетях | 52 |
| 11.2. Количество прекращений подачи тепловой энергии, теплоносителя в результате технологических нарушений на источниках тепловой энергии | 52 |
| 11.3. Удельный расход условного топлива на единицу тепловой энергии, отпускаемой с коллекторов источников тепловой энергии | 52 |
| 11.4. Отношение величины технологических потерь тепловой энергии, теплоносителя к материальной характеристике тепловой сети..... | 53 |
| 11.5. Коэффициент использования установленной тепловой мощности | 55 |
| 11.6. Удельная материальная характеристика тепловых сетей, приведенная к расчетной тепловой нагрузке | 55 |
| 11.7. Средневзвешенный срок эксплуатации тепловых сетей | 55 |
| Раздел 12. Ценовые (тарифные) последствия | 56 |
| Список использованных источников..... | 64 |

В.Введение

В.1. Общие положения

Проектирование систем теплоснабжения поселений представляет собой комплексную проблему, от правильного решения которой во многом зависят масштабы необходимых капитальных вложений в эти системы. Прогноз спроса на тепловую энергию основан на прогнозировании развития поселения, в первую очередь его градостроительной деятельности, определённой генеральным планом на период до 2032 года.

Рассмотрение проблемы начинается на стадии разработки генеральных планов в самом общем виде совместно с другими вопросами инфраструктуры, и такие решения носят предварительный характер. Даётся обоснование необходимости сооружения новых или расширение существующих источников тепла для покрытия имеющегося дефицита мощности и возрастающих тепловых нагрузок на расчётный срок. При этом рассмотрение вопросов выбора основного оборудования для котельных, а также трасс тепловых сетей от них производится только после технико-экономического обоснования принимаемых решений. В качестве основного предпроектного документа по развитию теплового хозяйства поселения принята практика составления перспективных схем теплоснабжения поселений.

Схемы разрабатываются на основе анализа фактических тепловых нагрузок потребителей с учётом перспективного развития на 15 лет, структуры топливного баланса региона, оценки состояния существующих источников тепла и тепловых сетей и возможности их дальнейшего использования, рассмотрения вопросов надёжности, экономичности. Обоснование решений (рекомендаций) при разработке схемы теплоснабжения осуществляется на основе технико-экономического сопоставления вариантов развития системы теплоснабжения в целом и отдельных ее частей (локальных зон теплоснабжения) путем оценки их сравнительной эффективности по критерию минимума суммарных дисконтированных затрат.

С повышением степени централизации, как правило, повышается экономичность выработки тепла, снижаются начальные затраты и расходы по эксплуатации источников теплоснабжения, но одновременно увеличиваются начальные затраты на сооружение тепловых сетей и эксплуатационные расходы на транспорт тепла.

Централизация теплоснабжения всегда экономически выгодна при плотной застройке в пределах данного района. При централизации теплоснабжения только от котельных не осуществляется комбинированная выработка электрической энергии на базе теплового потребления (т.е. не реализуется принцип теплофикации), поэтому суммарный расход топлива на удовлетворение теплового потребления больше, чем при теплофикации.

Основой для разработки и реализации схемы теплоснабжения до 2032 года является Федеральный закон от 27 июля 2010 г. № 190-ФЗ "О теплоснабжении" (Статья 23. Организация развития систем теплоснабжения поселений, городских округов),

регулирующий всю систему взаимоотношений в теплоснабжении и направленный на обеспечение устойчивого и надёжного снабжения тепловой энергией потребителей.

При проведении разработки использовались результаты проведенных ранее на объекте энергетических обследований, режимно-наладочных работ, регламентных испытаний, разработки энергетических характеристик, данные отраслевой статистической отчетности.

Технической базой разработки являются:

- генеральный план развития до 2032 года;
- тарифы на электрическую и тепловую энергию (по группам потребителей, по параметрам тепла) за 2016-2017 гг. и установленные на 2018 года;
- пояснительная записка и обосновывающие материалы по расчету и обоснованию нормативов удельного расхода топлива на отпущенную электрическую и тепловую энергию от каждого источника тепловой энергии;
- калькуляцию себестоимости по видам деятельности для источников тепловой энергии;
- формы статотчетности 2016-2017 гг. (1-ТЭП, 11-ТЭР, 6-ТП);
- объемы потребления топлива по видам за 2016-2017 гг.;
- инвестиционные и производственные программы, действующие до 2034 года;
- балансы тепловой мощности и нагрузки (по форме по каждому источнику тепла за 2016 – 2017 и планируемый на 2018 год;
- данные о суммарных договорных тепловых нагрузках и фактическом потреблении тепла на отопление и горячее водоснабжение, а также объем потребления горячей воды за 2016–2017 годы (с выделением групп потребителей);
- данные о суммарном потреблении тепла на отопление и горячее водоснабжение, а также объем потребления горячей воды за 2016 г и 2017г.;
- данные о полученных заявках и выданных технических условиях за 2017-2018 годы с указанием места подключения, планируемого года присоединения и предполагаемой нагрузки;
- детальная (по адресная) база данных потребителей тепла.

В.2. Функциональная структура теплоснабжения сельского поселения Ближнеборисовский сельсовет Кстовского муниципального района

Тепловую энергию на нужды отопления, вентиляции и горячего водоснабжения потребителям сельских поселений Кстовского муниципального района отпускает «Нижегородский» филиал ПАО «Т Плюс».

Отпуск тепловой энергии производится от пяти источников тепловой мощности – котельной с. Борисова больница, котельной Военная часть пос. Дружный, котельной пос. Дружный, котельной МОУ СОШ с. Вязовка и котельной МОУ СОШ с. Б. Борисово.

Весь объем товарной продукции «Нижегородский» филиал ПАО «Т Плюс» поставляет непосредственно потребителям по собственным тепловым сетям.

Территория действия котельных представлена в таблице В2.1.

Таблица В2.1. Территория действия котельных

| Зона теплоснабжения котельных | | Тепловая нагрузка потребителя, Гкал/ч |
|--|-------------------------|--|
| Котельная с. Б. Бор. больница | | |
| 1 | стационар | 0,0280 |
| 2 | амбулатория | 0,0116 |
| Котельная Воинской части пос. Дружный | | |
| 1 | КТП КЭЧ | 0,0172 |
| 2 | Хранилище КЭЧ | 0,0060 |
| 3 | Гараж | 0,0258 |
| 4 | Казарма КЭЧ | 0,0894 |
| 5 | Клуб КЭЧ | 0,0258 |
| 6 | Столовая КЭЧ | 0,0344 |
| 7 | Тех. здание-убежище КЭЧ | 0,0095 |
| 8 | Убежище КЭЧ | 0,0020 |
| 9 | Санчасть | 0,0069 |
| 10 | Адм. здание КЭЧ | 0,0310 |
| 11 | Озонаторная | 0,0034 |
| 12 | Баня | 0,0129 |
| 13 | Насосная станция КЭЧ | 0,0396 |
| 14 | Водонапорная башня | 0,0037 |
| Котельная пос. Дружный | | |
| 1 | Здание Фабрики | 0,3156 |
| 2 | Дружный, 12; Ж/Д | 0,3056 |
| 3 | КНС | 0,0104 |
| 4 | Дружный, 5; Ж/Д | 0,2777 |
| 5 | Дружный, 7; Ж/Д | 0,3035 |
| 6 | Дружный, 6; Ж/Д | 0,3233 |
| 7 | Дружный, 8; Ж/Д | 0,2399 |
| 8 | Дружный, 4; Ж/Д | 0,4265 |
| 9 | Дружный, 1; Ж/Д | 0,2408 |
| 10 | Дружный, 3; Ж/Д | 0,37452 |
| 11 | Дружный, 2; Ж/Д | 0,3000 |
| 12 | Д/сад №49 | 0,1015 |
| 13 | Дружный, 12; Ж/Д ГВС | 0,04955 |
| 14 | Дружный, 5; Ж/Д ГВС | 0,0438 |
| 15 | Дружный, 6; Ж/Д ГВС | 0,0467 |
| 16 | Дружный, 8; Ж/Д ГВС | 0,0323 |
| 17 | Дружный, 4; Ж/Д ГВС | 0,0572 |
| 18 | Дружный, 1; Ж/Д ГВС | 0,0383 |
| 19 | Дружный, 7; Ж/Д ГВС | 0,04983 |
| 20 | Дружный, 3; Ж/Д ГВС | 0,04068 |
| 21 | Дружный, 2; Ж/Д ГВС | 0,04927 |
| 22 | Д/С № 49 ГВС | 0,0149 |
| 23 | Дружный, 50; Ж/Д | 0,0937 |
| 24 | Дружный, 51; Ж/Д | 0,08406 |
| 25 | Дружный, 52; Ж/Д | 0,08007 |
| 26 | Дружный, 53; Ж/Д | 0,0688 |
| 27 | Дружный, 54; Ж/Д | 0,0748 |
| 28 | Дружный, 55; Ж/Д | 0,1995 |
| Котельная МОУ СОШ с. Вязовка | | |
| 1 | Школа | 0,0429 |
| 2 | Столовая | 0,0053 |
| Котельная МОУ СОШ с. Б. Борисово | | |
| 1 | Школа | 0,2734 |
| | Итого | 4,91 |

Таким образом, зона теплоснабжения котельных с. Борисова больница, Военная часть пос. Дружный, пос. Дружный, МОУ СОШ с. Вязовка и МОУ СОШ с. Б. Борисово. охватывают 47 потребителей тепловой энергии с суммарной подключенной тепловой нагрузкой 4,91 Гкал/ч.

Общая характеристика систем теплоснабжения от котельных сельского поселения Ближнеборисовский сельсовет приведена в табл. В2.2.

Таблица В2.2

| № п/п | Наименование | Температурный график | Тип системы теплоснабжения |
|-------|----------------------------------|----------------------|----------------------------|
| 1 | Котельная с. Борисова больница | 95/70 | 2-х трубная без ГВС |
| 2 | Котельная Воен. ч. пос. Дружный | 95/70 | 2-х трубная без ГВС |
| 3 | Котельная пос. Дружный | 95/70 | 4-х трубная с ГВС |
| 4 | Котельная МОУ СОШ с. Вязовка | 95/70 | 2-х трубная без ГВС |
| 5 | Котельная МОУ СОШ с. Б. Борисово | 95/70 | 2-х трубная без ГВС |

Расчетные тепловые нагрузки и обобщенная характеристика системы теплоснабжения от котельных сельского поселения Ближнеборисовский сельсовет приведена в табл. В2.3.

Таблица В2.3

| № п/п | Наименование источника тепловой энергии | Расчетная тепловая нагрузка, Гкал/ч | | | | | | | Протяженность трубопроводов тепловой сети (в 2-х тр. исп.), м | Материальная характеристика трубопроводов тепловой сети, м ² |
|-------|---|-------------------------------------|------------|--------|----------------------------|-------------------|------------------|--------------------|---|---|
| | | Отопление | Вентиляция | ГВС | Потери через теплоизоляцию | Потери с утечками | Суммарные потери | Суммарная нагрузка | | |
| 1 | Котельная с. Б. Бор. больница | 0,0396 | 0 | 0 | 0,0007 | 0,0000 | 0,0007 | 0,0403 | 29,0 | 1,45 |
| 2 | Котельная Воен. ч. пос. Дружный | 0,3077 | 0 | 0 | 0,0649 | 0,0014 | 0,0663 | 0,374 | 1184,0 | 185,9 |
| 3 | Котельная МОУ СОШ с. Вязовка | 0,0482 | 0 | 0 | 0,0004 | 0,0000 | 0,0004 | 0,0486 | 16,0 | 0,8 |
| 4 | Котельная пос. Дружный | 3,820 | 0 | 0,4227 | 0,1580 | 0,0075 | 0,0055 | 4,2482 | 2188,0 | 566,8 |
| 5 | Котельная МОУ СОШ с. Б. Борисово. | 0,2734 | 0 | 0 | 0,0016 | 0,0000 | 0,0016 | 0,275 | 54,0 | 3,73 |

В.3. Источники тепловой энергии сельского поселения Ближнеборисовский сельсовет Кстовского муниципального района

В.3.1. Структура основного оборудования котельных

Основное оборудование котельной с. Борисова больница составляют два водогрейных котла типа КС-ТГВ-31,5/40 производительностью 0,03 Гкал/ч каждый.

Установленная тепловая мощность котельной – 0,06 Гкал/ч. Структура основного оборудования котельной представлена в таблицах В3.1.

Таблица В3.1

| Основное оборудование | | |
|-----------------------|----------------------------|----------------------------|
| Котлы | | |
| Ст. № | Тип | Производительность, Гкал/ч |
| Котел № 1 | КС-ТГВ-31,5/40 Водогрейный | 0,03 |
| Котел № 2 | КС-ТГВ-31,5/40 Водогрейный | 0,03 |

Структура вспомогательного оборудования котельной с. Борисова больница представлена табл. В3.2.

Таблица В3.2

| Вспомогательное оборудование | | |
|------------------------------|-------------------------|---------------|
| Насосы | | |
| Сетевые | Тип | UPS-32-10-180 |
| | Мощность двигателя, кВт | 0,23 |
| | Количество, шт. | 1 |

Основное оборудование котельной Военная часть пос. Дружный составляют три водогрейных котла типа ГЦКБ производительностью 0,71 Гкал/ч каждый.

Установленная тепловая мощность котельной – 2,13 Гкал/ч. Структура основного оборудования котельной представлена в таблицах В3.3.

Таблица В3.3

| Основное оборудование | | |
|-----------------------|------------------|----------------------------|
| Котлы | | |
| Ст. № | Тип | Производительность, Гкал/ч |
| Котел № 1 | ГЦКБ Водогрейный | 0,71 |
| Котел № 2 | ГЦКБ Водогрейный | 0,71 |
| Котел № 3 | ГЦКБ Водогрейный | 0,71 |

Структура вспомогательного оборудования котельной Военная часть пос. Дружный представлена в табл. В3.4.

Таблица В3.4

| Вспомогательное оборудование | | |
|------------------------------|-------------------------|--------------|
| Насосы | | |
| Сетевые | Тип | КМ 80-50-200 |
| | Мощность двигателя, кВт | 15 |
| | Количество, шт. | 2 |
| Подпиточные | Тип | 1 К-8/18 |
| | Мощность двигателя, кВт | 1,5 |
| | Количество, шт. | 2 |

Основное оборудование котельной пос. Дружный составляют два водогрейных котла типа КСВа-2,0Гс производительностью 1,72 Гкал/ч каждый и один котел КСВа-1,0Гс производительностью 0,86 Гкал/ч.

Установленная тепловая мощность котельной – 4,3 Гкал/ч. Структура основного оборудования котельной представлена в таблицах В3.5.

Таблица В3.5

| Основное оборудование | | |
|------------------------------|------------|----------------------------|
| Котлы | | |
| Ст. № | Тип | Производительность, Гкал/ч |
| Котел № 1 | КСВа-2,0Гс | 1,72 |
| Котел № 2 | КСВа-2,0Гс | 1,72 |
| Котел № 3 | КСВа-1,0Гс | 0,86 |

Структура вспомогательного оборудования котельной пос. Дружный представлена в табл. В3.6.

Таблица В3.6

| Вспомогательное оборудование | | |
|-------------------------------------|--------------------------|------------------------|
| Насосы | | |
| Сетевые | Тип | КМ 100-65-200 |
| | Мощность двигателя, кВт | 30 |
| | Количество, шт. | 2 |
| | Тип | NB 65-200/219 Grundfos |
| | Мощность двигателя, кВт | 37 |
| | Количество, шт. | 1 |
| Насос внутреннего контура | Тип | КМ 100-80-160 |
| | Мощность двигателя, кВт | 15 |
| | Количество, шт. | 3 |
| Насос холодной воды | Тип | КМ 65-50-160 |
| | Мощность двигателя, кВт | 4,1 |
| | Количество, шт. | 2 |
| Насос ГВС | Тип | КМ 80-50-200 |
| | Мощность двигателя, кВт | 15 |
| | Количество, шт. | 2 |
| Тягодутьевые устройства | | |
| Дымососы | Тип | ДН-12,5 |
| | Мощность двигателя, кВт | 55 |
| | Количество, шт. | 2 |
| Вентиляторы | Марка | ВДН-10 |
| | Мощность, кВт | 15 |
| | Количество, шт. | 2 |
| Химводоподготовка | | |
| Фильтры | Тип | Натрий-катионитный |
| | Производительность, м3/ч | 19 |
| | Количество, шт. | 3 |
| Вспомогательное оборудование | | |
| Теплообменник | Количество, шт. | 1 |

Основное оборудование котельной МОУ СОШ с. Вязовка составляют два водогрейных котла типа КСТПГ-31,5 производительностью 0,03 Гкал/ч и КСТГ-40 производительностью 0,04 Гкал/ч.

Установленная тепловая мощность котельной – 0,07 Гкал/ч. Структура основного оборудования котельной представлена в таблицах В3.7.

Таблица В3.7

| Основное оборудование | | |
|------------------------------|------------------------|----------------------------|
| Котлы | | |
| Ст. № | Тип | Производительность, Гкал/ч |
| Котел № 1 | КСТПГ-31,5 Водогрейный | 0,03 |
| Котел № 2 | КСТГ-40 Водогрейный | 0,04 |

Структура вспомогательного оборудования котельной МОУ СОШ с. Вязовка представлена в табл. В3.8.

Таблица В3.8

| Вспомогательное оборудование | | |
|-------------------------------------|-------------------------|-----|
| Насосы | | |
| Подпиточные | Тип | DAB |
| | Мощность двигателя, кВт | 4 |
| | Количество, шт. | 1 |

Основное оборудование котельной МОУ СОШ с. Б.Борисово составляют четыре водогрейных котла типа ТМ-100 производительностью 0,09 Гкал/ч каждый.

Установленная тепловая мощность котельной – 0,36 Гкал/ч. Структура основного оборудования котельной представлена в таблицах В3.9.

Таблица В3.9

| Основное оборудование | | |
|------------------------------|--------------------|----------------------------|
| Котлы | | |
| Ст. № | Тип | Производительность, Гкал/ч |
| Котел № 1 | ТМ-100 Водогрейный | 0,09 |
| Котел № 2 | ТМ-100 Водогрейный | 0,09 |
| Котел № 3 | ТМ-100 Водогрейный | 0,09 |
| Котел № 4 | ТМ-100 Водогрейный | 0,09 |

Структура вспомогательного оборудования котельной МОУ СОШ с. Б.Борисово представлена в табл. В3.10.

Таблица В3.10

| Вспомогательное оборудование | | |
|-------------------------------------|-------------------------|-----|
| Насосы | | |
| Сетевые | Тип | DAB |
| | Мощность двигателя, кВт | 11 |
| | Количество, шт. | 1 |
| Подпиточные | Тип | DAB |
| | Мощность двигателя, кВт | 4 |
| | Количество, шт. | 1 |

В.4. Тепловые сети сельского поселения Ближнеборисовский сельсовет Кстовского муниципального района

В.4.1. Описание структуры тепловых сетей от котельных сельского поселения Ближнеборисовский сельсовет Кстовского муниципального района

В тепловых сетях котельной с. Борисова больница применяется прокладка надземного типа.

Протяжённость тепловой сети составляет 29 м в двухтрубном исчислении.

Диаметры трубопровода D= 50 мм.

В качестве теплоизоляции трубопроводов используется минеральная вата.

Материал труб – стальные электросварные трубы.

Время работы тепловой сети составляет 5 088 часов в год.

В тепловых сетях котельной Военная часть пос. Дружный применяются два типа прокладки:

- подземная в непроходных каналах;
- надземная.

Протяжённость тепловой сети составляет 1184 м в двухтрубном исчислении.

Диаметры трубопровода варьируется от $D=32$ мм до $D=100$ мм.

В качестве теплоизоляции трубопроводов используется минеральная вата.

Материал труб – стальные электросварные трубы.

Время работы тепловой сети составляет 5 088 часов в год.

В тепловых сетях котельной пос. Дружный применяются два типа прокладки:

- подземная в непроходных каналах;
- надземная.

Протяжённость тепловой сети составляет 2188 м в двухтрубном исчислении.

Диаметры трубопровода варьируется от $D=32$ мм до $D=200$ мм.

В качестве теплоизоляции трубопроводов используется минеральная вата.

Материал труб – стальные электросварные трубы.

Время работы тепловой сети составляет 5 088 часов в год.

В тепловых сетях котельной МОУ СОШ с. Вязовка применяются два типа прокладки:

- подземная в непроходных каналах;
- надземная.

Протяжённость тепловой сети составляет 54 м в двухтрубном исчислении.

Диаметры трубопровода $D=70$ мм.

В качестве теплоизоляции трубопроводов используется минеральная вата.

Материал труб – стальные электросварные трубы.

Время работы тепловой сети составляет 5 088 часов в год.

В тепловых сетях котельной МОУ СОШ с. Б. Борисово применяются два типа прокладки:

- подземная в непроходных каналах;
- бесканально.

Протяжённость тепловой сети составляет 16 м в двухтрубном исчислении.

Диаметры трубопровода варьируется от $D=27$ мм до $D=80$ мм.

В качестве теплоизоляции трубопроводов используется минеральная вата.

Материал труб – стальные электросварные трубы.

Время работы тепловой сети составляет 5 088 часов в год.

Схема тепловых сетей в зонах действия источника тепловой энергии – котельных сельского поселения Ближнеборисовский сельсовет Кстовского муниципального района представлены на рисунках В4.1. – В4.5.

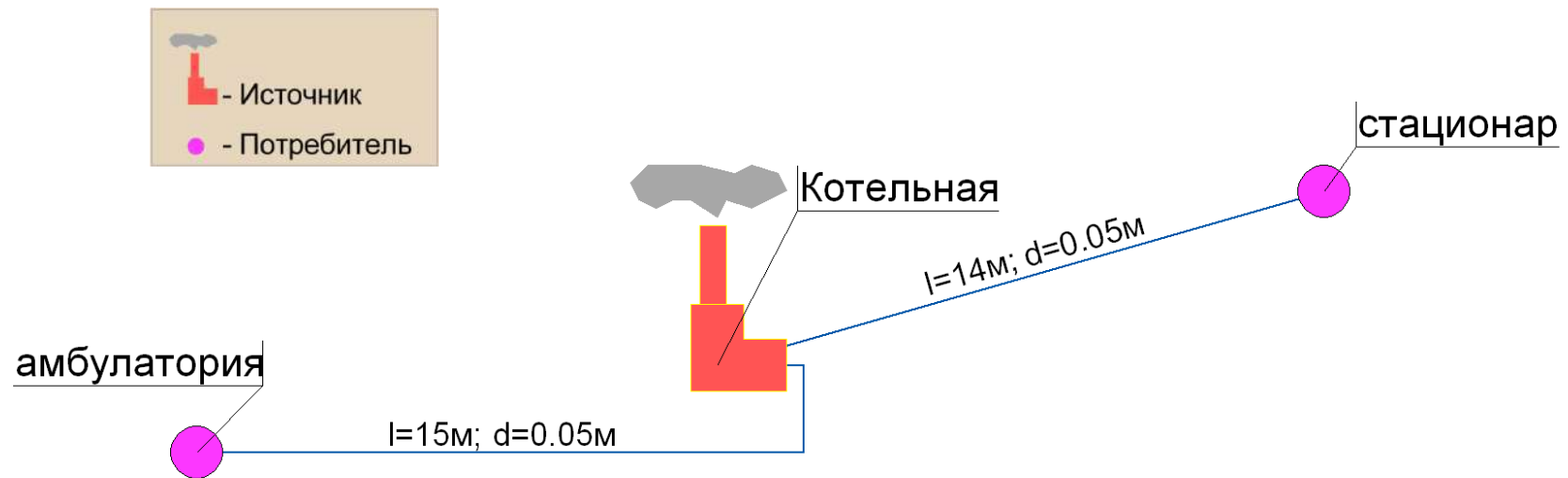


Рис. В4.1.Схема тепловой сети в зоне действия котельной с. Борисова больница

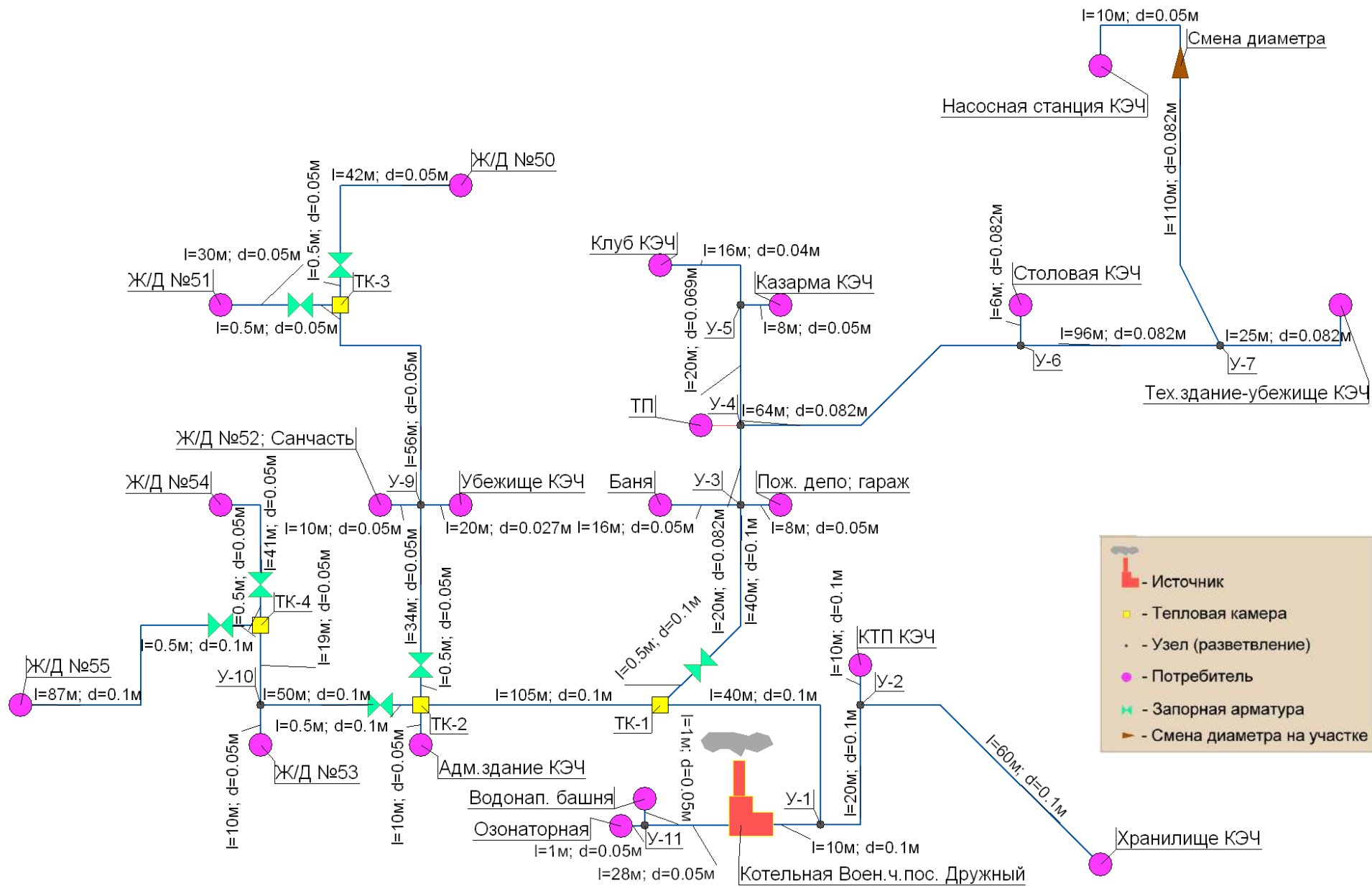


Рис. В4.2.Схема тепловой сети в зоне действия котельной Военная часть пос. Дружный

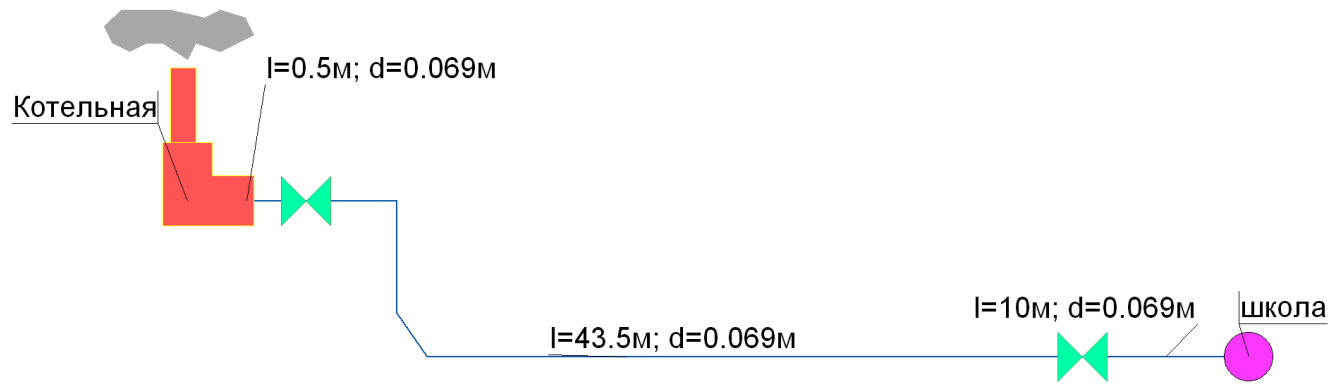


Рис. В4.4.Схема тепловой сети в зоне действия котельной МОУ СОШ с. Б.Борисово



Рис. В4.5.Схема тепловой сети в зоне действия котельной МОУ СОШ с. Вязовка

Раздел 1. Показатели перспективного спроса на тепловую энергию (мощность) и теплоноситель в установленных границах территории поселения, городского округа

1.1. Распределение земельного фонда по категориям земель сельского поселения Ближнеборисовский сельсовет

Распределение земельного фонда по категориям земель сельского поселения Ближнеборисовский сельсовет приведено в табл. 1.1.1.

Таблица 1.1.1

| №№ п/п | Функциональные зоны | Коэффициент застройки | Коэффициент плотности застройки | Плотность населения (чел/га) | Площадь зоны (га) |
|--------|--|-----------------------|---------------------------------|------------------------------|-------------------|
| 1 | Жилая зона, в том числе: | - | - | - | - |
| - | зона индивидуальной жилой застройки постоянного проживания | 0,2 | 0,4 | 15 | 427,4 |
| - | зона малоэтажной многоквартирной жилой застройки | 0,4 | 0,8 | 150 | 32,0 |
| - | зона среднеэтажной многоквартирной жилой застройки | 0,4 | 0,8 | 260 | 9,1 |
| 2 | Общественно-деловая зона | 1,0 | 3,0 | - | 22,5 |
| 3 | Зона транспортной инфраструктуры | - | - | - | 31,0 |
| 4 | Производственная зона | 0,6 | 1,8 | - | 16,7 |
| 5 | Рекреационная зона | - | - | - | 10,3 |

1.2. Объемы потребления тепловой энергии (мощности), теплоносителя и приросты потребления тепловой энергии (мощности), теплоносителя с разделением по видам теплоснабжения

Объемы потребления тепловой энергии (мощности), теплоносителя и приросты потребления тепловой энергии (мощности), теплоносителя с разделением по видам теплоснабжения в каждом расчетном элементе территориального деления на каждом этапе представлены в таблицах 1.2.1 и 1.2.2.

В связи с отсутствием утвержденного градостроительного плана с утвержденными планировочными кварталами тепловые нагрузки при комплексной застройке вновь осваиваемых территорий определялись по укрупненным показателям плотности застройки согласно генеральному плану населенных пунктов приняты по таблице 3.1 Методических основ разработки схем теплоснабжения поселений и промышленных узлов Российской Федерации РД-10-ВЭП.

Таблица 1.2.1

Объемы потребления тепловой энергии

| Элемент территориального деления | Этапы | Тепловая нагрузка, Гкал/ч | |
|----------------------------------|-----------|---------------------------|---------------------|
| | | Существующее потребление | Прирост потребления |
| Ближнеборисовский сельсовет | 2019 | 4,91 | 0 |
| | 2020 | 4,91 | 0 |
| | 2021 | 4,91 | 0 |
| | 2022 | 4,91 | 0 |
| | 2023 | 4,91 | 0 |
| | 2024-2028 | 4,91 | 0 |
| | 2029-2034 | 4,91 | 0 |

Таблица 1.2.2

Объемы потребления теплоносителя

| Элемент территориального деления | Этапы | Объем потребления теплоносителя, м ³ /ч | |
|----------------------------------|-----------|--|---------------------|
| | | Существующее потребление | Прирост потребления |
| Ближнеборисовский сельсовет | 2019 | 160,27 | 0 |
| | 2020 | 160,27 | 0 |
| | 2021 | 160,27 | 0 |
| | 2022 | 160,27 | 0 |
| | 2023 | 160,27 | 0 |
| | 2024-2028 | 160,27 | 0 |
| | 2029-2034 | 160,27 | 0 |

Раздел 2. Перспективные балансы располагаемой тепловой мощности источников тепловой энергии и тепловой нагрузки потребителей

2.1 Радиус эффективного теплоснабжения, позволяющий определить условия, при которых подключение новых или увеличивающих тепловую нагрузку теплопотребляющих установок к системе теплоснабжения нецелесообразно вследствие увеличения совокупных расходов в указанной системе на единицу тепловой мощности, определяемый для зоны действия каждого источника тепловой энергии

Радиус эффективного теплоснабжения – максимальное расстояние от теплопотребляющей установки до ближайшего источника тепловой энергии в системе теплоснабжения, при превышении которого подключение теплопотребляющей установки к данной системе теплоснабжения нецелесообразно по причине увеличения совокупных расходов в системе теплоснабжения.

Радиус эффективного теплоснабжения позволяет определить условия, при которых подключение новых или увеличивающих тепловую нагрузку теплопотребляющих установок к системе теплоснабжения - нецелесообразно вследствие увеличения совокупных расходов в указанной системе на единицу тепловой мощности, определяемой для зоны действия каждого источника тепловой энергии. В таблице 2.1.1 приведены расчеты по определению эффективного радиуса теплоснабжения для вновь присоединяемых потребителей. В таблице 2.1.2 приведены данные о существующем и эффективном радиусе теплоснабжения.

Также на рисунках 2.1.1 – 2.1.5 представлены эффективные радиусы теплоснабжения котельных Ближнеборисовского сельского поселения.

Таблица 2.1.1. Расчеты по определению эффективного радиуса теплоснабжения для вновь присоединяемых потребителей

| Источник | D, м | Расчетная пропускная способность тепловой энергии через трубопровод, Гкал/час | Расчетный годовой отпуск тепловой энергии через трубопровод, Гкал/год | Расчетные тепловые потери, Гкал/год | Допустимая длина тепловой сети, м | | |
|--------------------------------|-------|---|---|-------------------------------------|-----------------------------------|------------------------|---------------------|
| | | | | | Канальная прокладка | Бесканальная прокладка | Надземная прокладка |
| Котельная с. Б. Бор. больница | 0,05 | 0,1 | 181,29 | 9,06 | 0,00 | 0,00 | 10,25 |
| | 0,027 | 0,0 | 33,24 | 1,66 | 4,33 | 0,00 | 0,00 |
| Котельная Воен.ч. пос. Дружный | 0,04 | 0,0 | 105,75 | 5,29 | 11,10 | 0,00 | 0,00 |
| | 0,05 | 0,1 | 181,29 | 9,06 | 19,31 | 0,00 | 8,38 |
| | 0,069 | 0,2 | 453,23 | 22,66 | 39,77 | 0,00 | 0,00 |
| | 0,082 | 0,2 | 694,95 | 34,75 | 60,73 | 0,00 | 26,97 |
| | 0,1 | 0,4 | 1178,39 | 58,92 | 116,61 | 0,00 | 42,37 |
| | 0,125 | 0,7 | 2115,05 | 105,75 | 0,00 | 0,00 | 86,10 |
| Котельная пос. Дружный | 0,021 | 0,0 | 33,24 | 1,66 | 0,00 | 0,00 | 2,52 |
| | 0,033 | 0,0 | 60,43 | 3,02 | 12,44 | 0,00 | 5,65 |
| | 0,05 | 0,1 | 181,29 | 9,06 | 0,00 | 0,00 | 8,68 |
| | 0,069 | 0,2 | 453,23 | 22,66 | 71,00 | 0,00 | 23,61 |
| | 0,082 | 0,2 | 694,95 | 34,75 | 57,43 | 0,00 | 31,55 |
| | 0,1 | 0,4 | 1178,39 | 58,92 | 0,00 | 0,00 | 45,79 |
| | 0,125 | 0,7 | 2115,05 | 105,75 | 0,00 | 0,00 | 86,10 |
| | 0,15 | 1,2 | 3474,73 | 173,74 | 0,00 | 0,00 | 118,89 |
| Котельная МОУ СОШ с. Б. Бор. | 0,021 | 0,0 | 0,00 | 0,00 | 0,00 | 0,00 | 0,00 |
| | 0,069 | 0,2 | 453,23 | 22,66 | 0,00 | 42,46 | 23,10 |
| Котельная МОУ СОШ с. Вязовка | 0,033 | 0,0 | 60,43 | 3,02 | 0,00 | 8,60 | 0,00 |
| | 0,082 | 0,2 | 694,95 | 34,75 | 65,32 | 0,00 | 0,00 |

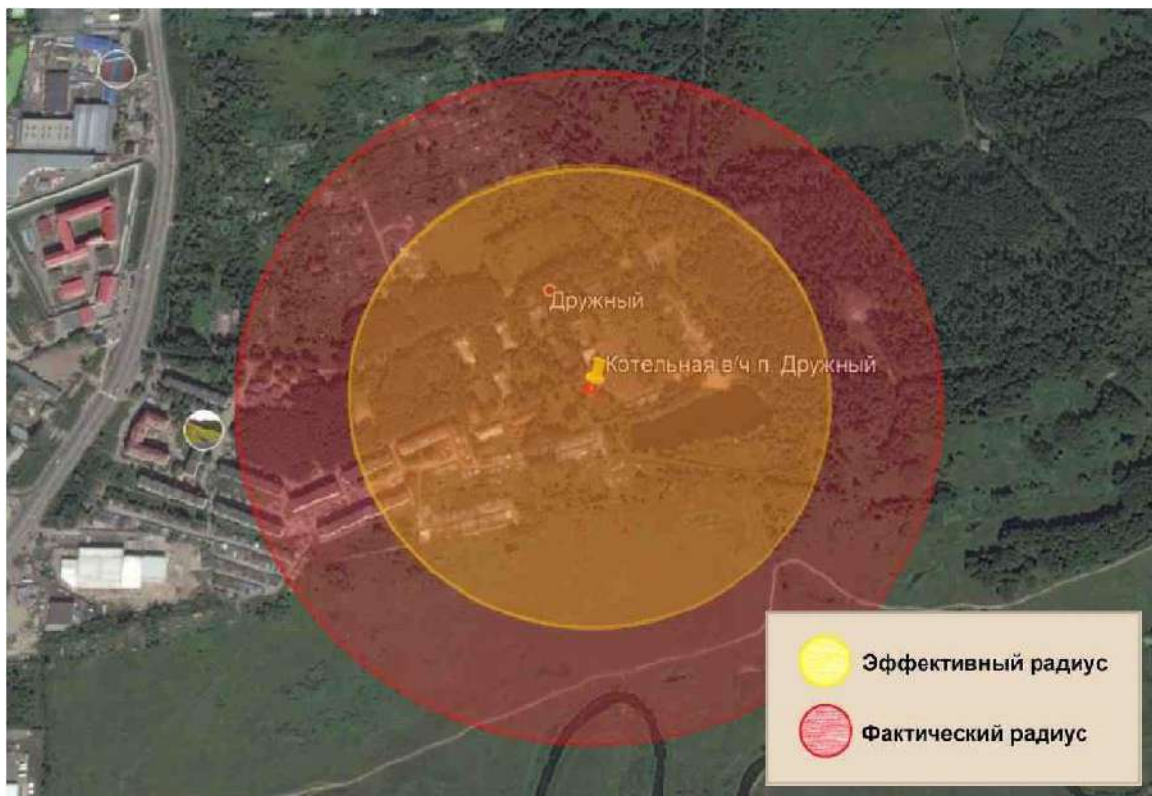
Таблица 2.1.2. Данные о существующем и эффективном радиусе теплоснабжения котельных сельского поселения Ближнеборисовский сельсовета

| Источник тепловой энергии | Расстояние (по прямой) от источника до наиболее удаленного потребителя, км | Эффективный радиус теплоснабжения, км |
|-------------------------------|--|---------------------------------------|
| Котельная с. Б. Бор. больница | 0,125 | 0,01 |

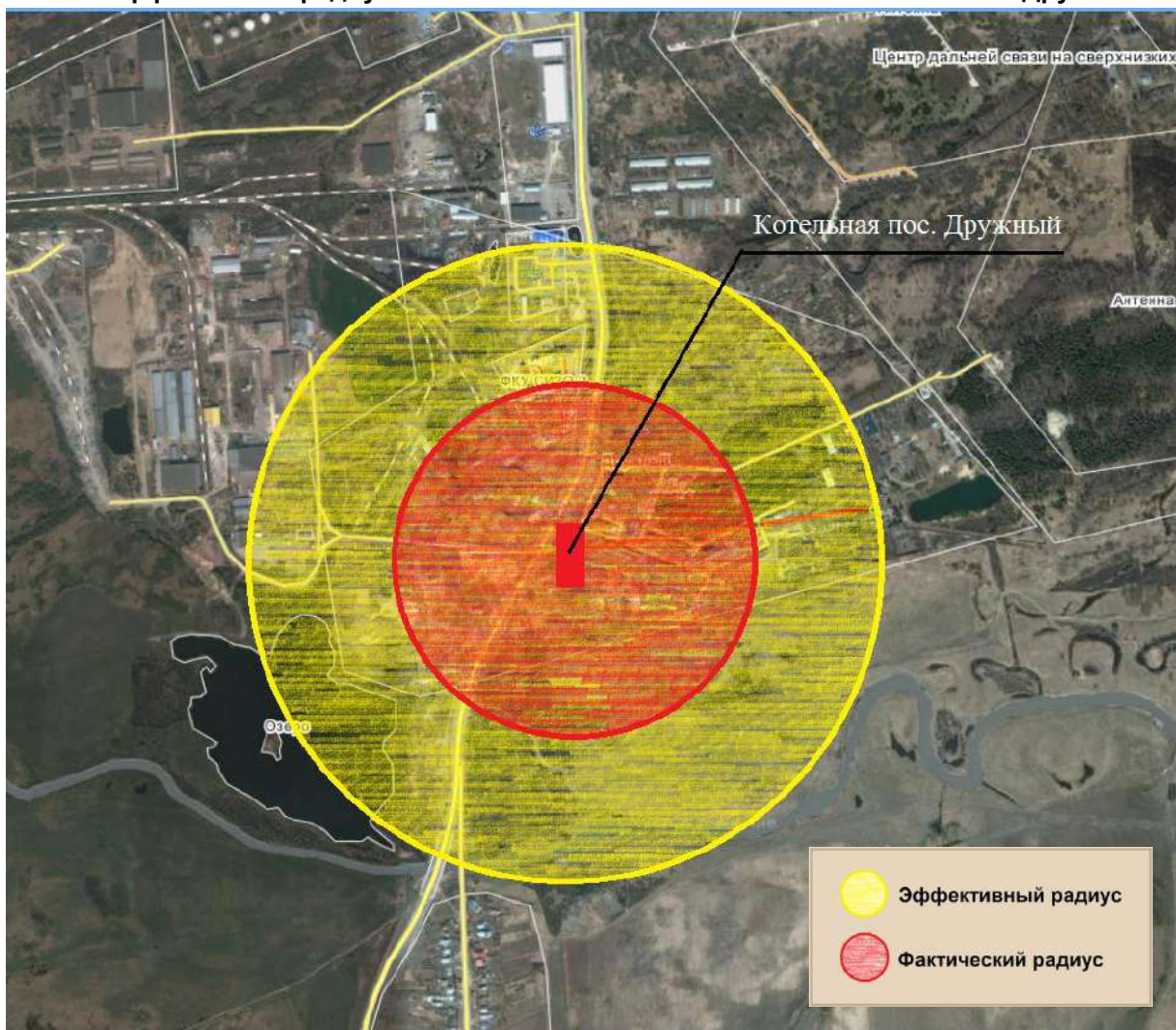
| | | |
|--------------------------------|-------|------|
| Котельная Воен.ч. пос. Дружный | 0,485 | 0,33 |
| Котельная пос. Дружный | 0,394 | 0,65 |
| Котельная МОУ СОШ с. Б.Бор. | 0,045 | 0,07 |
| Котельная МОУ СОШ с. Вязовка | 0,02 | 0,07 |



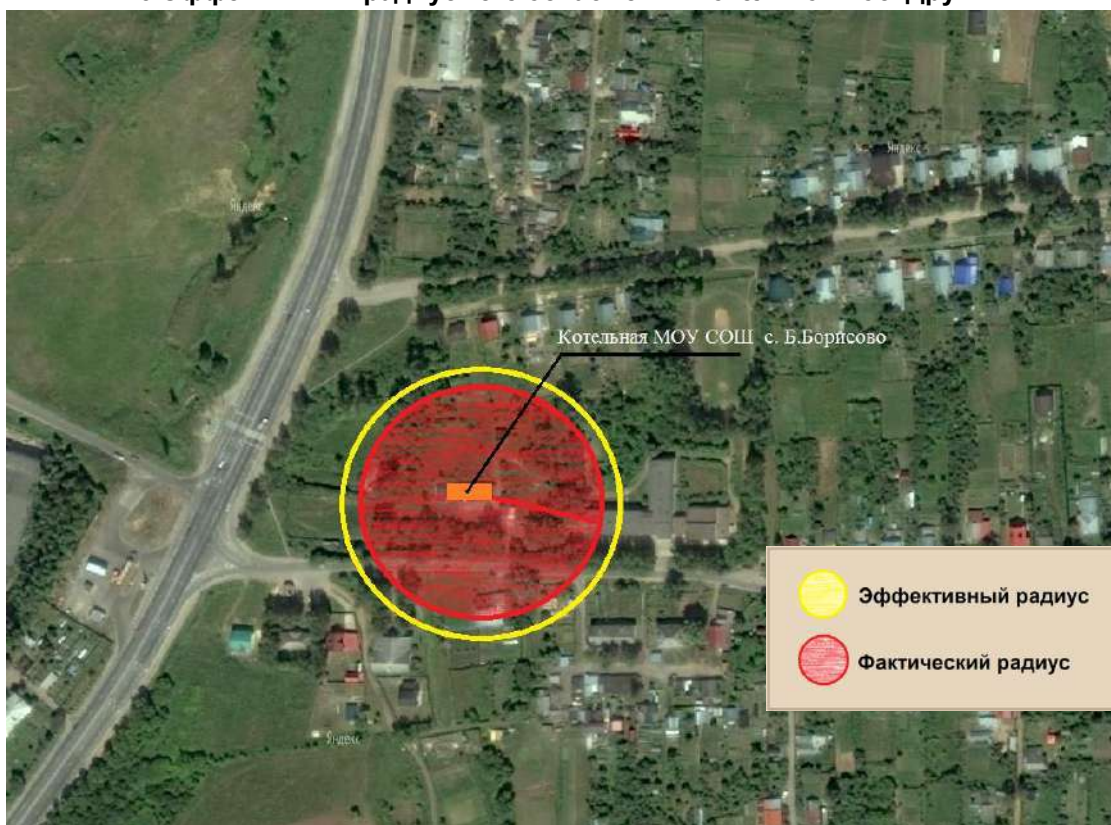
2.1.1 Эффективный радиус теплоснабжения Котельной с. Б. Борисова больница



2.1.2 Эффективный радиус теплоснабжения Котельной Военная часть пос. Дружный



2.1.3 Эффективный радиус теплоснабжения Котельной пос. Дружный



2.1.4 Эффективный радиус теплоснабжения Котельной МОУ СОШ с. Б.Борисово



2.1.5 Эффективный радиус теплоснабжения Котельной МОУ СОШ с. Вязовка

2.2. Описание существующих и перспективных зон действия систем теплоснабжения и источников тепловой энергии

Существующие зоны действия систем теплоснабжения и источников тепловой энергии сельского поселения Ближнеборисовский сельсовет представлены на рисунках 2.2.1 – 2.2.5.

Увеличение существующих зон действия источников теплоснабжения не планируется.



Рис. 2.2.1. Зона действия котельной с. Борисова больница



Рис. 2.2.2. Зона действия котельной Военная часть пос. Дружный



Рис. 2.2.3. Зона действия котельной пос. Дружный



Рис. 2.2.4 Зона действия котельной МОУ СОШ с. Б. Борисово



Рис. 2.2.5 Зона действия котельной МОУ СОШ с. Вязовка

2.3. Перспективные балансы тепловой мощности и тепловой нагрузки в перспективных зонах действия источников тепловой энергии, в том числе работающих на единую тепловую сеть, на каждом этапе

Перспективные балансы тепловой мощности и тепловой нагрузки в перспективных зонах действия источников тепловой энергии сельского поселения Ближнеборисовский сельсовет, в том числе работающих на единую тепловую сеть, на каждом этапе представлены в табл. 2.3.1, содержащей:

- существующие и перспективные значения установленной тепловой мощности основного оборудования источника (источников) тепловой энергии;
- существующие и перспективные технические ограничения на использование установленной тепловой мощности и значения располагаемой мощности основного оборудования источников тепловой энергии;
- существующие и перспективные затраты тепловой мощности на собственные и хозяйственные нужды источников тепловой энергии;
- значения существующих и перспективных потерь тепловой энергии при ее передаче по тепловым сетям, включая потери тепловой энергии в тепловых сетях теплопередачей через теплоизоляционные конструкции теплопроводов и потери теплоносителя, с указанием затрат теплоносителя на компенсацию этих потерь;
- затраты существующей и перспективной тепловой мощности на хозяйственные нужды тепловых сетей.

Перспективные балансы тепловой мощности и тепловой нагрузки котельных сельского поселения Ближнеборисовский сельсовет приведены в табл. 2.3.1.

Таблица 2.3.1

| Наименование источника теплоснабжения | Установленная тепловая мощность, Гкал/ч | Располагаемая тепловая мощность, Гкал/ч | Затраты тепловой мощности на собственные и хозяйственные нужды, Гкал/ч | Нагрузка потребителей, Гкал/ч | Тепловые потери в тепловых сетях, Гкал/ч | Присоединённая тепловая нагрузка (с учётом тепловых потерь в тепловых сетях), Гкал/ч | Резерв тепловой мощности и источников тепла, Гкал/ч |
|---------------------------------------|---|---|--|-------------------------------|--|--|---|
| 2019 год | | | | | | | |
| Котельная с. Б. Бор. больница | 0,06 | 0,06 | 0,01 | 0,0396 | 0,0007 | 0,0403 | 0,0097 |
| Котельная воен.ч. пос. Дружный | 2,13 | 2,13 | 0,15 | 0,3077 | 0,0663 | 0,3739 | 1,6224 |
| Котельная пос. Дружный | 4,3 | 4,3 | 0,03 | 4,2427 | 0,0055 | 4,2482 | 0,0218 |
| Котельная МОУ СОШ с. Б. Борисово. | 0,36 | 0,36 | 0,02 | 0,2734 | 0,0016 | 0,2750 | 0,0650 |
| Котельная МОУ СОШ с. Вязовка | 0,07 | 0,07 | 0,01 | 0,0482 | 0,0004 | 0,0486 | 0,0114 |
| 2020 год | | | | | | | |

| Наименование источника теплоснабжения | Установленная тепловая мощность, Гкал/ч | Располагаемая тепловая мощность, Гкал/ч | Затраты тепловой мощности на собственные и хозяйственные нужды, Гкал/ч | Нагрузка потребителей, Гкал/ч | Тепловые потери в тепловых сетях, Гкал/ч | Присоединенная тепловая нагрузка (с учетом тепловых потерь в тепловых сетях), Гкал/ч | Резерв тепловой мощности и источник тепла, Гкал/ч |
|---------------------------------------|---|---|--|-------------------------------|--|--|---|
| Котельная с. Б. Бор. больница | 0,06 | 0,06 | 0,01 | 0,0396 | 0,0007 | 0,0403 | 0,0097 |
| Котельная воен.ч. пос. Дружный | 2,13 | 2,13 | 0,15 | 0,3077 | 0,0663 | 0,3739 | 1,6224 |
| Котельная пос. Дружный | 4,3 | 4,3 | 0,03 | 4,2427 | 0,0055 | 4,2482 | 0,0218 |
| Котельная МОУ СОШ с. Б. Борисово. | 0,36 | 0,36 | 0,02 | 0,2734 | 0,0016 | 0,2750 | 0,0650 |
| Котельная МОУ СОШ с. Вязовка | 0,07 | 0,07 | 0,01 | 0,0482 | 0,0004 | 0,0486 | 0,0114 |
| 2021 год | | | | | | | |
| Котельная с. Б. Бор. больница | 0,06 | 0,06 | 0,01 | 0,0396 | 0,0007 | 0,0403 | 0,0097 |
| Котельная воен.ч. пос. Дружный | 2,13 | 2,13 | 0,15 | 0,3077 | 0,0663 | 0,3739 | 1,6224 |
| Котельная пос. Дружный | 4,3 | 4,3 | 0,03 | 4,2427 | 0,0055 | 4,2482 | 0,0218 |
| Котельная МОУ СОШ с. Б. Борисово. | 0,36 | 0,36 | 0,02 | 0,2734 | 0,0016 | 0,2750 | 0,0650 |
| Котельная МОУ СОШ с. Вязовка | 0,07 | 0,07 | 0,01 | 0,0482 | 0,0004 | 0,0486 | 0,0114 |
| 2022 год | | | | | | | |
| Котельная с. Б. Бор. больница | 0,06 | 0,06 | 0,01 | 0,0396 | 0,0007 | 0,0403 | 0,0097 |
| Котельная воен.ч. пос. Дружный | 2,13 | 2,13 | 0,15 | 0,3077 | 0,0663 | 0,3739 | 1,6224 |
| Котельная пос. Дружный | 4,3 | 4,3 | 0,03 | 4,2427 | 0,0055 | 4,2482 | 0,0218 |
| Котельная МОУ СОШ с. Б. Борисово. | 0,36 | 0,36 | 0,02 | 0,2734 | 0,0016 | 0,2750 | 0,0650 |
| Котельная МОУ СОШ с. Вязовка | 0,07 | 0,07 | 0,01 | 0,0482 | 0,0004 | 0,0486 | 0,0114 |
| 2023 год | | | | | | | |
| Котельная с. Б. Бор. больница | 0,06 | 0,06 | 0,01 | 0,0396 | 0,0007 | 0,0403 | 0,0097 |
| Котельная воен.ч. пос. Дружный | 2,13 | 2,13 | 0,15 | 0,3077 | 0,0663 | 0,3739 | 1,6224 |
| Котельная пос. Дружный | 4,3 | 4,3 | 0,03 | 4,2427 | 0,0055 | 4,2482 | 0,0218 |
| Котельная МОУ СОШ с. Б. Борисово. | 0,36 | 0,36 | 0,02 | 0,2734 | 0,0016 | 0,2750 | 0,0650 |
| Котельная МОУ СОШ с. Вязовка | 0,07 | 0,07 | 0,01 | 0,0482 | 0,0004 | 0,0486 | 0,0114 |

| Наименование источника теплоснабжения | Установленная тепловая мощность, Гкал/ч | Располагаемая тепловая мощность, Гкал/ч | Затраты тепловой мощности на собственные и хозяйственные нужды, Гкал/ч | Нагрузка потребителей, Гкал/ч | Тепловые потери в тепловых сетях, Гкал/ч | Присоединённая тепловая нагрузка (с учётом тепловых потерь в тепловых сетях), Гкал/ч | Резерв тепловой мощности и источник тепла, Гкал/ч |
|---------------------------------------|---|---|--|-------------------------------|--|--|---|
| 2024-2028 годы | | | | | | | |
| Котельная с. Б. Бор. больница | 0,06 | 0,06 | 0,01 | 0,0396 | 0,0007 | 0,0403 | 0,0097 |
| Котельная воен.ч. пос. Дружный | 2,13 | 2,13 | 0,15 | 0,3077 | 0,0663 | 0,3739 | 1,6224 |
| Котельная пос. Дружный | 4,3 | 4,3 | 0,03 | 4,2427 | 0,0055 | 4,2482 | 0,0218 |
| Котельная МОУ СОШ с. Б. Борисово. | 0,36 | 0,36 | 0,02 | 0,2734 | 0,0016 | 0,2750 | 0,0650 |
| Котельная МОУ СОШ с. Вязовка | 0,07 | 0,07 | 0,01 | 0,0482 | 0,0004 | 0,0486 | 0,0114 |
| 2029-2034 годы | | | | | | | |
| Котельная с. Б. Бор. больница | 0,06 | 0,06 | 0,01 | 0,0396 | 0,0007 | 0,0403 | 0,0097 |
| Котельная воен.ч. пос. Дружный | 2,13 | 2,13 | 0,15 | 0,3077 | 0,0663 | 0,3739 | 1,6224 |
| Котельная пос. Дружный | 4,3 | 4,3 | 0,03 | 4,2427 | 0,0055 | 4,2482 | 0,0218 |
| Котельная МОУ СОШ с. Б. Борисово. | 0,36 | 0,36 | 0,02 | 0,2734 | 0,0016 | 0,2750 | 0,0650 |
| Котельная МОУ СОШ с. Вязовка | 0,07 | 0,07 | 0,01 | 0,0482 | 0,0004 | 0,0486 | 0,0114 |

2.4. Существующие и перспективные затраты тепловой мощности на собственные и хозяйственные нужды источников тепловой энергии

Существующие и перспективные затраты тепловой мощности на собственные и хозяйственные нужды источников тепловой энергии сельского поселения Ближнеборисовский сельсовет приведены в табл. 2.4.1.

Таблица 2.4.1

| Наименование источника теплоснабжения | Установленная тепловая мощность, Гкал/ч | Располагаемая тепловая мощность, Гкал/ч | Затраты тепловой мощности на собственные и хозяйственные нужды, Гкал/ч | Нагрузка потребителей, Гкал/ч |
|---------------------------------------|---|---|--|-------------------------------|
| 2019 г. | | | | |
| Котельная с. Б. Бор. больница | 0,06 | 0,06 | 0,01 | 0,0396 |
| Котельная воен.ч. пос. Дружный | 2,13 | 2,13 | 0,15 | 0,3077 |
| Котельная пос. Дружный | 4,3 | 4,3 | 0,03 | 4,2427 |
| Котельная МОУ СОШ с. Б. Борисово. | 0,36 | 0,36 | 0,02 | 0,2734 |

| | | | | |
|-----------------------------------|------|------|------|--------|
| Котельная МОУ СОШ с. Вязовка | 0,07 | 0,07 | 0,01 | 0,0482 |
| 2020 г. | | | | |
| Котельная с. Б. Бор. больница | 0,06 | 0,06 | 0,01 | 0,0396 |
| Котельная воен.ч. пос. Дружный | 2,13 | 2,13 | 0,15 | 0,3077 |
| Котельная пос. Дружный | 4,3 | 4,3 | 0,03 | 4,2427 |
| Котельная МОУ СОШ с. Б. Борисово. | 0,36 | 0,36 | 0,02 | 0,2734 |
| Котельная МОУ СОШ с. Вязовка | 0,07 | 0,07 | 0,01 | 0,0482 |
| 2021 г. | | | | |
| Котельная с. Б. Бор. больница | 0,06 | 0,06 | 0,01 | 0,0396 |
| Котельная воен.ч. пос. Дружный | 2,13 | 2,13 | 0,15 | 0,3077 |
| Котельная пос. Дружный | 4,3 | 4,3 | 0,03 | 4,2427 |
| Котельная МОУ СОШ с. Б. Борисово. | 0,36 | 0,36 | 0,02 | 0,2734 |
| Котельная МОУ СОШ с. Вязовка | 0,07 | 0,07 | 0,01 | 0,0482 |
| 2022 г. | | | | |
| Котельная с. Б. Бор. больница | 0,06 | 0,06 | 0,01 | 0,0396 |
| Котельная воен.ч. пос. Дружный | 2,13 | 2,13 | 0,15 | 0,3077 |
| Котельная пос. Дружный | 4,3 | 4,3 | 0,03 | 4,2427 |
| Котельная МОУ СОШ с. Б. Борисово. | 0,36 | 0,36 | 0,02 | 0,2734 |
| Котельная МОУ СОШ с. Вязовка | 0,07 | 0,07 | 0,01 | 0,0482 |
| 2023 г. | | | | |
| Котельная с. Б. Бор. больница | 0,06 | 0,06 | 0,01 | 0,0396 |
| Котельная воен.ч. пос. Дружный | 2,13 | 2,13 | 0,15 | 0,3077 |
| Котельная пос. Дружный | 4,3 | 4,3 | 0,03 | 4,2427 |
| Котельная МОУ СОШ с. Б. Борисово. | 0,36 | 0,36 | 0,02 | 0,2734 |
| Котельная МОУ СОШ с. Вязовка | 0,07 | 0,07 | 0,01 | 0,0482 |
| 2024– 2028 гг. | | | | |
| Котельная с. Б. Бор. больница | 0,06 | 0,06 | 0,01 | 0,0396 |
| Котельная воен.ч. пос. Дружный | 2,13 | 2,13 | 0,15 | 0,3077 |
| Котельная пос. Дружный | 4,3 | 4,3 | 0,03 | 4,2427 |
| Котельная МОУ СОШ с. Б. Борисово. | 0,36 | 0,36 | 0,02 | 0,2734 |
| Котельная МОУ СОШ с. Вязовка | 0,07 | 0,07 | 0,01 | 0,0482 |
| 2029 – 2034 гг. | | | | |
| Котельная с. Б. Бор. больница | 0,06 | 0,06 | 0,01 | 0,0396 |
| Котельная воен.ч. пос. Дружный | 2,13 | 2,13 | 0,15 | 0,3077 |

| | | | | |
|-----------------------------------|------|------|------|--------|
| Котельная пос. Дружный | 4,3 | 4,3 | 0,03 | 4,2427 |
| Котельная МОУ СОШ с. Б. Борисово. | 0,36 | 0,36 | 0,02 | 0,2734 |
| Котельная МОУ СОШ с. Вязовка | 0,07 | 0,07 | 0,01 | 0,0482 |

Затраты тепловой мощности на собственные и хозяйственные нужды на котельных сельского поселения Ближнеборисовский сельсовет в период 2019 – 2034 гг. изменяться не будут.

2.5. Значения существующей и перспективной тепловой мощности источников тепловой энергии нетто

Значения существующей и перспективной тепловой мощности источников тепловой энергии нетто сельского поселения Ближнеборисовский сельсовет приведены в табл. 2.5.1.

Таблица 2.5.1

| Наименование источника теплоснабжения | Установленная тепловая мощность, Гкал/ч | Располагаемая тепловая мощность, Гкал/ч | Затраты тепловой мощности на собственные и хозяйственные нужды, Гкал/ч | Тепловая мощность «нетто», Гкал/ч |
|---------------------------------------|---|---|--|-----------------------------------|
| 2019 г. | | | | |
| Котельная с. Б. Бор. больница | 0,06 | 0,06 | 0,01 | 0,05 |
| Котельная воен.ч. пос. Дружный | 2,13 | 2,13 | 0,15 | 1,98 |
| Котельная пос. Дружный | 4,3 | 4,3 | 0,03 | 4,27 |
| Котельная МОУ СОШ с. Б. Борисово. | 0,36 | 0,36 | 0,02 | 0,34 |
| Котельная МОУ СОШ с. Вязовка | 0,07 | 0,07 | 0,01 | 0,06 |
| 2020 г. | | | | |
| Котельная с. Б. Бор. больница | 0,06 | 0,06 | 0,01 | 0,05 |
| Котельная воен.ч. пос. Дружный | 2,13 | 2,13 | 0,15 | 1,98 |
| Котельная пос. Дружный | 4,3 | 4,3 | 0,03 | 4,27 |
| Котельная МОУ СОШ с. Б. Борисово. | 0,36 | 0,36 | 0,02 | 0,34 |
| Котельная МОУ СОШ с. Вязовка | 0,07 | 0,07 | 0,01 | 0,06 |
| 2021 г. | | | | |
| Котельная с. Б. Бор. больница | 0,06 | 0,06 | 0,01 | 0,05 |
| Котельная воен.ч. пос. Дружный | 2,13 | 2,13 | 0,15 | 1,98 |
| Котельная пос. Дружный | 4,3 | 4,3 | 0,03 | 4,27 |
| Котельная МОУ СОШ с. Б. Борисово. | 0,36 | 0,36 | 0,02 | 0,34 |
| Котельная МОУ СОШ с. Вязовка | 0,07 | 0,07 | 0,01 | 0,06 |
| 2022 г. | | | | |
| Котельная с. Б. Бор. больница | 0,06 | 0,06 | 0,01 | 0,05 |

| | | | | |
|-----------------------------------|------|------|------|------|
| Котельная воен.ч. пос. Дружный | 2,13 | 2,13 | 0,15 | 1,98 |
| Котельная пос. Дружный | 4,3 | 4,3 | 0,03 | 4,27 |
| Котельная МОУ СОШ с. Б. Борисово. | 0,36 | 0,36 | 0,02 | 0,34 |
| Котельная МОУ СОШ с. Вязовка | 0,07 | 0,07 | 0,01 | 0,06 |
| 2023 г. | | | | |
| Котельная с. Б. Бор. больница | 0,06 | 0,06 | 0,01 | 0,05 |
| Котельная воен.ч. пос. Дружный | 2,13 | 2,13 | 0,15 | 1,98 |
| Котельная пос. Дружный | 4,3 | 4,3 | 0,03 | 4,27 |
| Котельная МОУ СОШ с. Б. Борисово. | 0,36 | 0,36 | 0,02 | 0,34 |
| Котельная МОУ СОШ с. Вязовка | 0,07 | 0,07 | 0,01 | 0,06 |
| 2024 – 2028 гг. | | | | |
| Котельная с. Б. Бор. больница | 0,06 | 0,06 | 0,01 | 0,05 |
| Котельная воен.ч. пос. Дружный | 2,13 | 2,13 | 0,15 | 1,98 |
| Котельная пос. Дружный | 4,3 | 4,3 | 0,03 | 4,27 |
| Котельная МОУ СОШ с. Б. Борисово. | 0,36 | 0,36 | 0,02 | 0,34 |
| Котельная МОУ СОШ с. Вязовка | 0,07 | 0,07 | 0,01 | 0,06 |
| 2029 – 2034 гг. | | | | |
| Котельная с. Б. Бор. больница | 0,06 | 0,06 | 0,01 | 0,05 |
| Котельная воен.ч. пос. Дружный | 2,13 | 2,13 | 0,15 | 1,98 |
| Котельная пос. Дружный | 4,3 | 4,3 | 0,03 | 4,27 |
| Котельная МОУ СОШ с. Б. Борисово. | 0,36 | 0,36 | 0,02 | 0,34 |
| Котельная МОУ СОШ с. Вязовка | 0,07 | 0,07 | 0,01 | 0,06 |

2.6. Описание существующих и перспективных зон действия индивидуальных источников тепловой энергии

Зоны действия индивидуального теплоснабжения сельского поселения Ближнеборисовский сельсовет в настоящее время ограничиваются индивидуальными жилыми домами и в некоторых многоквартирных домах частично применено отопление и горячее водоснабжение с использованием квартирных источников тепловой энергии.

Раздел 3. Перспективные балансы теплоносителя

Утвержденные балансы производительности водоподготовительных установок теплоносителя для тепловых сетей и максимального потребления теплоносителя в аварийных режимах систем теплоснабжения отсутствуют.

Балансы производительности ВПУ котельных сельского поселения Ближнеборисовский сельсовет на период 2019 – 2034 гг. представлены в табл. 3.1.1.

Таблица 3.1.1

| № п/п | Наименование показателя | Ед. изм. | 2018 г. | 2019 – 2023 гг. | 2024 – 2028 гг. | 2029 – 2034 гг. |
|--|--|----------|---------|-----------------|-----------------|-----------------|
| Котельная воен. ч. пос. Дружный | | | | | | |
| 1 | Производительность ВПУ | т/ч | 0,08 | 0,08 | 0,08 | 0,08 |
| 2 | Располагаемая производительность ВПУ | т/ч | 0,08 | 0,08 | 0,08 | 0,08 |
| 3 | Потери располагаемой производительности | % | 0 | 0 | 0 | 0 |
| 4 | Собственные нужды | т/ч | 0,002 | 0,002 | 0,002 | 0,002 |
| 5 | Всего подпитка тепловой сети, в т.ч.: | т/ч | 0,027 | 0,027 | 0,027 | 0,027 |
| 5.1 | - нормативные утечки теплоносителя | т/ч | 0,027 | 0,027 | 0,027 | 0,027 |
| 5.2 | - сверхнормативные утечки теплоносителя | т/ч | - | - | - | - |
| 6 | Максимум подпитки тепловой сети в эксплуатационном режиме | т/ч | - | - | - | - |
| 7 | Максимальная подпитка тепловой сети в период повреждения участка | т/ч | 0,213 | 0,213 | 0,213 | 0,213 |
| 8 | Резерв (+)/дефицит (-) ВПУ | т/ч | 0,053 | 0,053 | 0,053 | 0,053 |
| 9 | Доля резерва | % | 64,52 | 64,52 | 64,52 | 64,52 |
| Котельная пос. Дружный | | | | | | |
| 1 | Производительность ВПУ | т/ч | 0,161 | 0,161 | 0,161 | 0,161 |
| 2 | Располагаемая производительность ВПУ | т/ч | 0,161 | 0,161 | 0,161 | 0,161 |
| 3 | Потери располагаемой производительности | % | 0 | 0 | 0 | 0 |
| 4 | Собственные нужды | т/ч | 0,004 | 0,004 | 0,004 | 0,004 |
| 5 | Всего подпитка тепловой сети, в т.ч.: | т/ч | 0,054 | 0,054 | 0,054 | 0,054 |
| 5.1 | - нормативные утечки теплоносителя | т/ч | 0,054 | 0,054 | 0,054 | 0,054 |
| 5.2 | - сверхнормативные утечки теплоносителя | т/ч | - | - | - | - |
| 6 | Максимум подпитки тепловой сети в эксплуатационном режиме | т/ч | - | - | - | - |
| 7 | Максимальная подпитка тепловой сети в период повреждения участка | т/ч | 0,431 | 0,431 | 0,431 | 0,431 |
| 8 | Резерв (+)/дефицит (-) ВПУ | т/ч | 0,107 | 0,107 | 0,107 | 0,107 |
| 9 | Доля резерва | % | 65,18 | 65,18 | 65,18 | 65,18 |

На рис. 3.1.1. приведен график, показывающий долю резерва производительности ВПУ от каждой котельной сельского поселения Ближнеборисовский сельсовет.

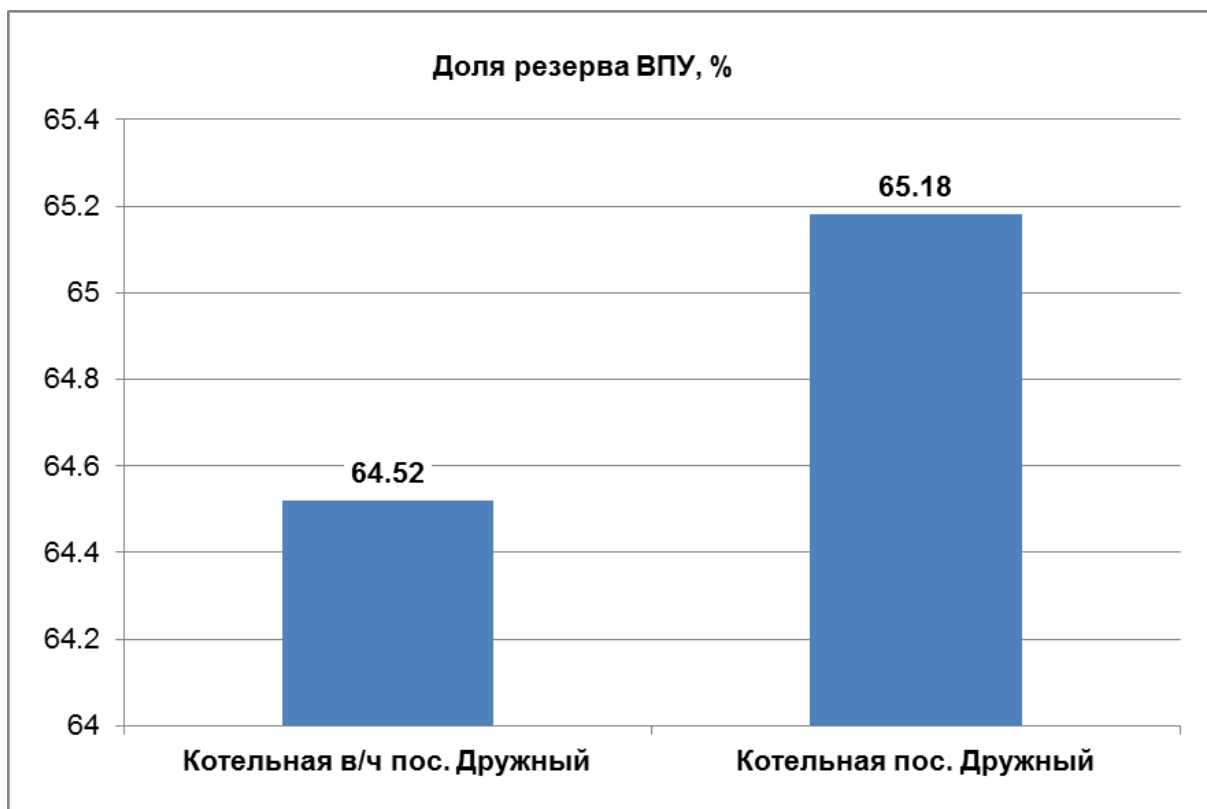


Рис. 3.1.1. Доля резерва производительности ВПУ от каждой котельной сельского поселения Ближнеборисовский сельсовета

Раздел 4. Предложения по новому строительству, реконструкции и техническому перевооружению источников тепловой энергии

4.1. Предложения по строительству новых источников тепловой энергии

В связи с планами ввода в эксплуатацию новых объектов жилищной сферы, социальной сферы и промышленности планируется строительство новых источников тепловой энергии в сельских поселениях Ближнеборисовский сельсовет.

Предложения по строительству новых источников тепловой энергии представлены в таблице 4.1.1.

Таблица 4.1.1

| № п/п | Элемент территориального деления | Наименование мероприятия | Сроки реализации мероприятия | | | | | | |
|-------|----------------------------------|--|------------------------------|---------|---------|---------|---------|-----------------|-----------------|
| | | | 2019 г. | 2020 г. | 2021 г. | 2022 г. | 2023 г. | 2024 - 2028 гг. | 2029 - 2034 гг. |
| 1 | Ближнеборисовский сельсовет | Строительство котельных в с. Ближнее Борисово мощностью 0,035 МВт, 0,37 МВт, 0,12 МВт, 0,27 МВт, 0,06 МВт, 0,3 МВт, 1,2 МВт, 0,015 МВт | | | х | х | х | х | |
| | | Строительство котельных в д. Румянцево мощностью 0,37 МВт, 0,12 МВт, 0,3 МВт | | | х | х | х | х | |
| | | Строительство котельных в п. | | | х | х | х | х | |

| № п/п | Элемент территориаль ного деления | Наименование мероприятия | Сроки реализации мероприятия | | | | | | |
|----------|---|---|------------------------------|------------|------------|------------|------------|--------------------------|--------------------------|
| | | | 2019 г. | 2020 г. | 2021 г. | 2022 г. | 2023 г. | 2024 - 2028 гг. | 2029 - 2034 гг. |
| | | Дружный мощностью 0,06 МВт, 1,2 МВт, 0,3 МВт, 0,015 МВт, 0,12 МВт | | | | | | | |
| | | Строительство котельных в с. Вязовка мощностью 0,035 МВт, 0,37 МВт, 0,12 МВт, 0,27 МВт, 0,06 МВт, 0,3 МВт, 1,2 МВт, 0,015 МВт | | | х | х | х | х | |

Анализ данных, приведенных в табл. показывает, что строительство новых источников тепловой энергии в сельском поселении Ближнеборисовский сельсовет запланировано на период 2020 – 2027 гг.

4.2. Оптимальный температурный график отпуска тепловой энергии для каждого источника тепловой энергии или группы источников в системе теплоснабжения, работающей на общую тепловую сеть, устанавливаемый для каждого этапа, и оценку затрат при необходимости его изменения

Фактические температурные режимы отпуска тепла в тепловые сети от котельных сельского поселения Ближнеборисовский сельсовет соответствуют утвержденным графикам регулирования отпуска тепловой энергии.

Температурный график регулирования для системы теплоснабжения от котельных сельского поселения Ближнеборисовский сельсовет Кстовского муниципального района представлены на рис. 4.2.1.

Температурный график регулирования для системы теплоснабжения от котельных сельского поселения Ближнеборисовский сельсовет Кстовского муниципального района принят 95/70 °С.

Температурный график 95/70 °С является оптимальным для систем теплоснабжения сельского поселения Ближнеборисовский сельсовет.

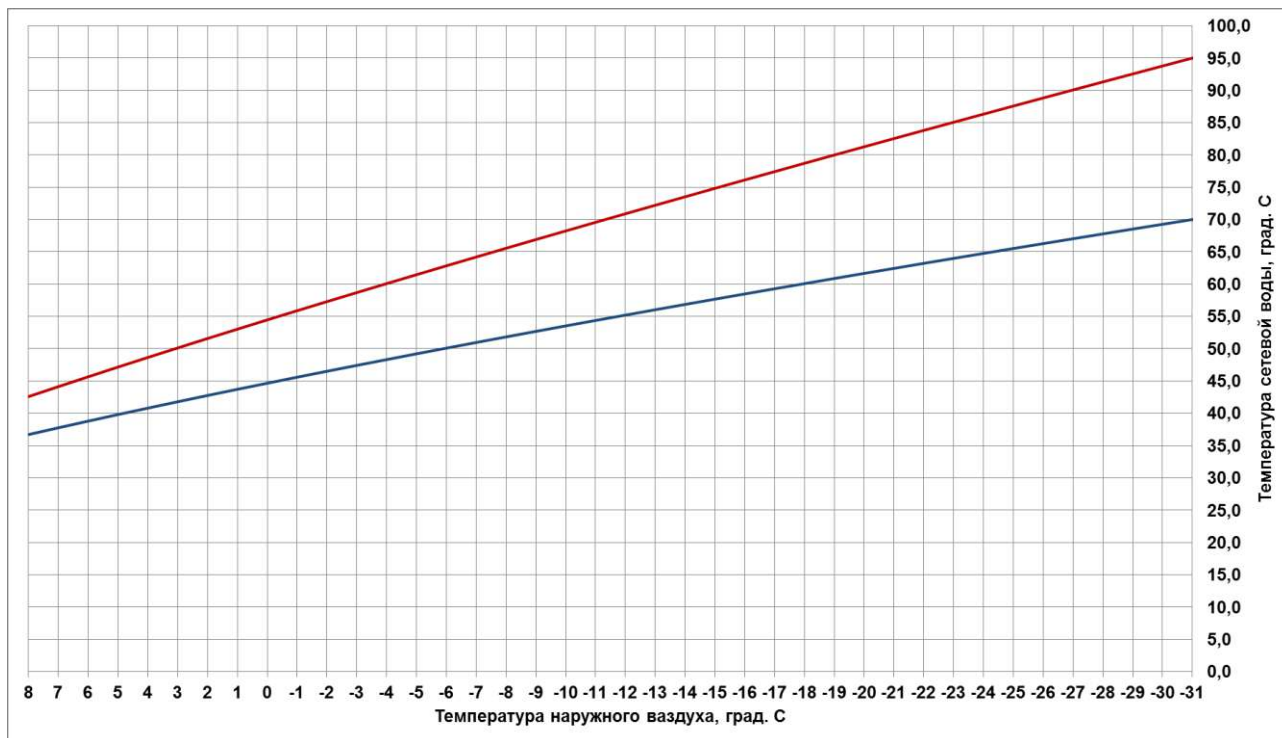


Рис. 4.2.1. Температурный график регулирования для системы теплоснабжения от котельных сельского поселения Ближнеборисовский сельсовет

4.3 Обоснование перспективных балансов тепловой мощности источников тепловой энергии и теплоносителя и присоединенной тепловой нагрузки в каждой из систем теплоснабжения городского округа и ежегодное распределение объемов тепловой нагрузки между источниками тепловой энергии сельского поселения Ближнеборисовский сельсовет

Составленные балансы установленной, располагаемой, тепловой мощности нетто и перспективной тепловой нагрузки в существующей зоне действия котельных сельского поселения Ближнеборисовский сельсовет представлены в табл. 4.3.1.

По результатам составления балансов можно сделать вывод о том, что дефицит установленной тепловой мощности котельных сельского поселения Ближнеборисовский сельсовет на конец прогнозируемого периода отсутствует.

При составлении перспективных балансов тепловой мощности учитываются запланированные мероприятия по закрытию неэффективных котельных с переключением их тепловой нагрузки на действующие и новые источники централизованного теплоснабжения, а также перспективные приросты тепловой нагрузки потребителей.

Таблица 4.3.1

| Наименование источника теплоснабжения | Установленная тепловая мощность, Гкал/ч | Располагаемая тепловая мощность, Гкал/ч | Затраты тепловой мощности на собственные и хозяйственные нужды, Гкал/ч | Нагрузка потребителей, Гкал/ч | Тепловые потери в тепловых сетях, Гкал/ч | Присоединенная тепловая нагрузка (с учетом тепловых потерь в тепловых сетях), Гкал/ч | Резерв тепловой мощности и источников тепла, Гкал/ч |
|---------------------------------------|---|---|--|-------------------------------|--|--|---|
| 2019 год | | | | | | | |
| Котельная с. Б. Бор. больница | 0,06 | 0,06 | 0,01 | 0,0396 | 0,0008 | 0,0403 | 0,0097 |
| Котельная воен.ч. пос. Дружный | 2,13 | 2,13 | 0,15 | 0,3077 | 0,0662 | 0,374 | 1,6060 |
| Котельная пос. Дружный | 4,3 | 4,3 | 0,03 | 4,2427 | 0,0055 | 4,2482 | 0,0218 |
| Котельная МОУ СОШ с. Б. Борисово. | 0,36 | 0,36 | 0,02 | 0,2734 | 0,0016 | 0,275 | 0,0650 |
| Котельная МОУ СОШ с. Вязовка | 0,07 | 0,07 | 0,01 | 0,0482 | 0,0004 | 0,0486 | 0,0114 |
| 2020 год | | | | | | | |
| Котельная с. Б. Бор. больница | 0,06 | 0,06 | 0,01 | 0,0396 | 0,0008 | 0,0403 | 0,0097 |
| Котельная воен.ч. пос. Дружный | 2,13 | 2,13 | 0,15 | 0,3077 | 0,0662 | 0,374 | 1,6060 |
| Котельная пос. Дружный | 4,3 | 4,3 | 0,03 | 4,2427 | 0,0055 | 4,2482 | 0,0218 |
| Котельная МОУ СОШ с. Б. Борисово. | 0,36 | 0,36 | 0,02 | 0,2734 | 0,0016 | 0,275 | 0,0650 |
| Котельная МОУ СОШ с. Вязовка | 0,07 | 0,07 | 0,01 | 0,0482 | 0,0004 | 0,0486 | 0,0114 |
| 2021 год | | | | | | | |
| Котельная с. Б. Бор. больница | 0,06 | 0,06 | 0,01 | 0,0396 | 0,0008 | 0,0403 | 0,0097 |
| Котельная воен.ч. пос. Дружный | 2,13 | 2,13 | 0,15 | 0,3077 | 0,0662 | 0,374 | 1,6060 |
| Котельная пос. Дружный | 4,3 | 4,3 | 0,03 | 4,2427 | 0,0055 | 4,2482 | 0,0218 |
| Котельная МОУ СОШ с. Б. Борисово. | 0,36 | 0,36 | 0,02 | 0,2734 | 0,0016 | 0,275 | 0,0650 |
| Котельная МОУ СОШ с. Вязовка | 0,07 | 0,07 | 0,01 | 0,0482 | 0,0004 | 0,0486 | 0,0114 |
| 2022 год | | | | | | | |
| Котельная с. Б. Бор. больница | 0,06 | 0,06 | 0,01 | 0,0396 | 0,0008 | 0,0403 | 0,0097 |
| Котельная воен.ч. пос. Дружный | 2,13 | 2,13 | 0,15 | 0,3077 | 0,0662 | 0,374 | 1,6060 |
| Котельная пос. Дружный | 4,3 | 4,3 | 0,03 | 4,2427 | 0,0055 | 4,2482 | 0,0218 |
| Котельная МОУ СОШ с. Б. Борисово. | 0,36 | 0,36 | 0,02 | 0,2734 | 0,0016 | 0,275 | 0,0650 |

| Наименование источника теплоснабжения | Установленная тепловая мощность, Гкал/ч | Располагаемая тепловая мощность, Гкал/ч | Затраты тепловой мощности на собственные и хозяйственные нужды, Гкал/ч | Нагрузка потребителей, Гкал/ч | Тепловые потери в тепловых сетях, Гкал/ч | Присоединенная тепловая нагрузка (с учётом тепловых потерь в тепловых сетях), Гкал/ч | Резерв тепловой мощности и источник тепла, Гкал/ч |
|---------------------------------------|---|---|--|-------------------------------|--|--|---|
| Котельная МОУ СОШ с. Вязовка | 0,07 | 0,07 | 0,01 | 0,0482 | 0,0004 | 0,0486 | 0,0114 |
| 2023 год | | | | | | | |
| Котельная с. Б. Бор. больница | 0,06 | 0,06 | 0,01 | 0,0396 | 0,0008 | 0,0403 | 0,0097 |
| Котельная воен.ч. пос. Дружный | 2,13 | 2,13 | 0,15 | 0,3077 | 0,0662 | 0,374 | 1,6060 |
| Котельная пос. Дружный | 4,3 | 4,3 | 0,03 | 4,2427 | 0,0055 | 4,2482 | 0,0218 |
| Котельная МОУ СОШ с. Б. Борисово. | 0,36 | 0,36 | 0,02 | 0,2734 | 0,0016 | 0,275 | 0,0650 |
| Котельная МОУ СОШ с. Вязовка | 0,07 | 0,07 | 0,01 | 0,0482 | 0,0004 | 0,0486 | 0,0114 |
| 2024-2028 годы | | | | | | | |
| Котельная с. Б. Бор. больница | 0,06 | 0,06 | 0,01 | 0,0396 | 0,0008 | 0,0403 | 0,0097 |
| Котельная воен.ч. пос. Дружный | 2,13 | 2,13 | 0,15 | 0,3077 | 0,0662 | 0,374 | 1,6060 |
| Котельная пос. Дружный | 4,3 | 4,3 | 0,03 | 4,2427 | 0,0055 | 4,2482 | 0,0218 |
| Котельная МОУ СОШ с. Б. Борисово. | 0,36 | 0,36 | 0,02 | 0,2734 | 0,0016 | 0,275 | 0,0650 |
| Котельная МОУ СОШ с. Вязовка | 0,07 | 0,07 | 0,01 | 0,0482 | 0,0004 | 0,0486 | 0,0114 |
| 2029-2034 годы | | | | | | | |
| Котельная с. Б. Бор. больница | 0,06 | 0,06 | 0,01 | 0,0396 | 0,0008 | 0,0403 | 0,0097 |
| Котельная воен.ч. пос. Дружный | 2,13 | 2,13 | 0,15 | 0,3077 | 0,0662 | 0,374 | 1,6060 |
| Котельная пос. Дружный | 4,3 | 4,3 | 0,03 | 4,2427 | 0,0055 | 4,2482 | 0,0218 |
| Котельная МОУ СОШ с. Б. Борисово. | 0,36 | 0,36 | 0,02 | 0,2734 | 0,0016 | 0,275 | 0,0650 |
| Котельная МОУ СОШ с. Вязовка | 0,07 | 0,07 | 0,01 | 0,0482 | 0,0004 | 0,0486 | 0,0114 |

Раздел 5. Предложения по строительству и реконструкции тепловых сетей сельского поселения Ближнеборисовский сельсовет

5.1. Описание условий организации централизованного теплоснабжения, индивидуального теплоснабжения, а также поквартирного отопления

Подключение перспективных потребителей тепловой энергии планируется производить от крышных котельных многоквартирных жилых домов, а также от блочно-модульных котельных, располагающихся в зоне перспективной застройки.

5.2. Описание текущей ситуации, связанной с ранее принятыми в соответствии с законодательством Российской Федерации об электроэнергетике решениями об отнесении генерирующих объектов к генерирующим объектам, мощность которых поставляется в вынужденном режиме в целях обеспечения надежного теплоснабжения потребителей

Генерирующий объект может быть отнесен к поставляющим мощность в вынужденном режиме по причине их участия в теплоснабжении (далее – вынужденные по теплу) при условии получения следующих документов:

- заявления участников оптового рынка электрической энергии и мощности о намерении поставлять мощность в вынужденном режиме;

- решения органов местного самоуправления поселений или городских округов о приостановлении вывода из эксплуатации источников тепловой энергии, принятых в порядке, установленном законодательством о теплоснабжении, с приложением утвержденных в установленном порядке схем теплоснабжения;

- заключения о невозможности вывода из эксплуатации источников тепловой энергии, выданные высшими должностными лицами субъекта Российской Федерации (руководителями высших исполнительных органов государственной власти субъектов Российской Федерации), на территории которых функционируют такие генерирующие объекты.

Такое заключение должно содержать:

- подтверждение того, что вывод из эксплуатации генерирующего объекта приведет к нарушению надежности теплоснабжения потребителей, с приложением соответствующего обоснования;

- ходатайство об отнесении генерирующего оборудования, мощность которого поставляется в вынужденном режиме, в целях обеспечения надежного теплоснабжения потребителей с указанием календарного года, в течение которого предлагается оплачивать мощность генерирующего объекта, поставляемую в вынужденном режиме;

- согласие о допустимости для субъекта Российской Федерации социально-экономических последствий роста стоимостной нагрузки на покупателей электрической энергии (мощности), функционирующих в соответствующем субъекте Российской

Федерации, в связи с тем, что весь объем мощности такого генерирующего объекта будет оплачиваться указанными покупателями сверх объема необходимой мощности, отобранного по итогам КОМ;

- заключения совета рынка о последствиях отнесения генерирующего объекта к генерирующим объектам, поставляющим мощность в вынужденном режиме.

5.3. Анализ надежности и качества теплоснабжения для случаев отнесения генерирующего объекта к объектам, вывод которых из эксплуатации может привести к нарушению надежности теплоснабжения

В Ближнеборисовском сельском поселении отсутствуют генерирующие объекты, мощность которых поставляется в вынужденном режиме в целях обеспечения надежного теплоснабжения потребителей.

5.4 Предложения по строительству и реконструкции тепловых сетей для обеспечения перспективных приростов тепловой нагрузки в осваиваемых районах городского поселения под жилищную, комплексную или производственную застройку

Предложения по строительству и реконструкции тепловых сетей для обеспечения перспективных приростов тепловой нагрузки в осваиваемых районах городского поселения под жилищную, комплексную или производственную застройку представлены в таблице 5.4.1.

Таблица 5.4.1

Предложения по строительству и реконструкции тепловых сетей для обеспечения перспективных приростов нагрузки

| Элемент территориального деления | Наименование мероприятия | Сроки реализации мероприятия | | | | | | |
|----------------------------------|--|------------------------------|------|------|------|------|-----------|-----------|
| | | 2019 | 2020 | 2021 | 2022 | 2023 | 2024-2028 | 2029-2034 |
| Ближнеборисовский сельсовет | Строительство котельных в с. Ближнее Борисово мощностью 0,035 МВт, 0,37 МВт, 0,12 МВт, 0,27 МВт, 0,06 МВт, 0,3 МВт, 1,2 МВт, 0,015 МВт | | | х | х | х | х | |
| | Строительство котельных в д. Румянцево мощностью 0,37 МВт, 0,12 МВт, 0,3 МВт | | | х | х | х | х | |
| | Строительство котельных в п. Дружный мощностью 0,06 МВт, 1,2 МВт, 0,3 МВт, 0,015 МВт, 0,12 МВт | | | х | х | х | х | |
| | Строительство котельных в с. Вязовка мощностью 0,035 МВт, 0,37 МВт, 0,12 МВт, 0,27 МВт, 0,06 МВт, 0,3 МВт, 1,2 МВт, 0,015 МВт | | | х | х | х | х | |

Следует отметить, что все мероприятия по строительству и реконструкции тепловых сетей для обеспечения перспективных приростов тепловой нагрузки в осваиваемых районах городского поселения под жилищную, комплексную или производственную застройку в

сельском поселении Ближнеборисовский сельсовет запланированы на период 2020 – 2027 гг.

5.4. Предложения по строительству и реконструкции тепловых сетей в целях обеспечения условий, при наличии которых существует возможность поставок тепловой энергии потребителям от различных источников тепловой энергии при сохранении надежности теплоснабжения

В схеме теплоснабжения сельского поселения Ближнеборисовский сельсовет не предусмотрены мероприятия по строительству и реконструкции тепловых сетей в целях обеспечения условий, при наличии которых существует возможность поставок тепловой энергии потребителям от различных источников тепловой энергии при сохранении надежности теплоснабжения, т.к. все источники тепловой мощности имеют изолированные районы теплоснабжения потребителей.

5.5 Предложения по строительству и реконструкции тепловых сетей для повышения эффективности функционирования системы теплоснабжения

Предложения по строительству и реконструкции тепловых сетей для повышения эффективности функционирования системы теплоснабжения в сельских поселениях Ближнеборисовского сельсовета представлены в таблице 5.5.1.

Таблица 5.5.1

| № п/п | Наименование мероприятия | Цели реализации мероприятия | Сроки реализации мероприятия | | | | | | |
|-------|---|------------------------------------|------------------------------|------|------|------|------|-----------|-----------|
| | | | 2019 | 2020 | 2021 | 2022 | 2023 | 2024-2028 | 2029-2034 |
| 1 | Реконструкция тепловых сетей с перекладкой трубопровода от котельной военной части пос. Дружный | Сокращение потерь тепловой энергии | | x | x | x | x | x | x |
| 2 | Реконструкция тепловых сетей с перекладкой трубопровода от котельной пос. Дружный | | x | | x | x | x | x | x |
| 3 | Реконструкция тепловых сетей с перекладкой трубопровода от котельной с. Вязовка | | | | | | | | x |

Таким образом, реконструкция тепловых сетей с перекладкой трубопровода от котельных запланировано на период 2019 – 2034 гг.

Раздел 6. Перспективные топливные балансы котельных сельского поселения Ближнеборисовский сельсовет

Перспективные топливные балансы для каждого источника тепловой энергии, расположенного в границах муниципального образования по видам основного, резервного и аварийного топлива на каждом этапе представлены в таблице 6.1.1.

Таблица 6.1.1

| Источник тепловой энергии | Отпуск тепловой энергии от источника (с учетом потерь в тепловых сетях), Гкал | Расчетный годовой расход основного топлива, у.т./год | | | | | | |
|--------------------------------------|---|--|---------|---------|---------|---------|-----------------|-----------------|
| | | 2019 г. | 2020 г. | 2021 г. | 2022 г. | 2023 г. | 2024 - 2028 гг. | 2029 - 2034 гг. |
| Котельная с. Б. Борисова больница | 102,00 | 17,35 | 17,35 | 17,35 | 17,35 | 17,35 | 17,35 | 17,35 |
| Котельная Военная часть пос. Дружный | 2717,00 | 436,66 | 436,66 | 436,66 | 436,66 | 436,66 | 436,66 | 436,66 |
| Котельная пос. Дружный | 13458,00 | 2107,62 | 2107,62 | 2107,62 | 2107,62 | 2107,62 | 2107,62 | 2107,62 |
| Котельная МОУ СОШ с. Б.Борисово | 556,00 | 97,12 | 97,12 | 97,12 | 97,12 | 97,12 | 97,12 | 97,12 |
| Котельная МОУ СОШ с. Вязовка | 107,00 | 18,20 | 18,20 | 18,20 | 18,20 | 18,20 | 18,20 | 18,20 |

**Раздел 7. Инвестиции в строительство, реконструкцию
и техническое перевооружение источников тепловой энергии
и тепловых сетей сельского поселения
Ближнеборисовский сельсовет**

**7.1 Предложения по величине необходимых инвестиций
в строительство, реконструкцию и техническое перевооружение
источников тепловой энергии на каждом этапе**

Таблица 7.1.1

| № п/п | Местоположение | Объект | Наименование мероприятия | Стоимость мероприятия, тыс.руб., без НДС | СМР, тыс. руб, без НДС | ПИР, тыс. руб, без НДС | год реализации |
|-------|-------------------------------------|-----------------|---|--|------------------------|------------------------|----------------|
| 1 | Б.Борисово больница | Котельные район | Техническое перевооружение Котельная стационар | 196,59 | 178,62 | 17,97 | 2025-2026 |
| 2 | Б.Борисово школа | Котельные район | Техническое перевооружение котельная здание школы | 663,64 | 645,68 | 17,97 | 2023-2024 |
| 3 | Кстовский район с. Ближнее Борисово | | Техническое перевооружение котельной ул.Больничная с.Б.Борисово | 142,86 | 142,86 | | 2019 |
| 4 | Кстовский район с. Вязовка | | Техническое перевооружение котельной с.Вязовка | 142,86 | 142,86 | | 2019 |
| 5 | | | Установка БМК Дружный+ | 22 100,00 | 21658,00 | 442,00 | 2020-2021 |
| 6 | | | Установка БМК Котельная шк.Бл.Борисово | 2 580,60 | 2451,57 | 129,03 | 2020-2021 |
| ИТОГО | | | | 1145,94 | 1110,01 | 35,93 | |

7.2 Предложения по величине необходимых инвестиций в строительство, реконструкцию и техническое перевооружение тепловых сетей от котельных сельского поселения Ближнеборисовский сельсовет

Мероприятия отсутствуют.

7.3. Предложения по величине необходимых инвестиций в строительство, реконструкцию и техническое перевооружение в связи с изменением температурного графика и гидравлического режима

В схеме теплоснабжения сельского поселения Ближнеборисовский сельсовет изменений температурного графика и гидравлического режима работы тепловых сетей на период 2019 – 2034 гг. не предусмотрено.

В связи с этим предложения по величине необходимых инвестиций в строительство, реконструкцию и техническое перевооружение отсутствуют.

7.4. Предложения по источникам инвестиций, обеспечивающих финансовые потребности

Надежность теплоснабжения в отрасли снижается в связи с высоким износом оборудования и сокращением когенерации. А текущий уровень тарифов делает рынок тепла непривлекательным для инвесторов.

В части регулирования в сфере теплоснабжения Минэнерго предлагает ряд мер, направленных на повышение привлекательности этого рынка для инвесторов (введение тарифа альтернативной котельной, тарифное регулирование, долгосрочные договорные отношения на поставку тепловой энергии).

Переход в ближайшие годы к новой модели рынка теплоснабжения позволит обеспечить остро необходимый приток инвестиций, передать ответственность за отрасль квалифицированным инвесторам и планомерно повышать надежность и качество теплоснабжения.

В качестве справедливой цены для конечных потребителей в зоне деятельности единой теплоснабжающей организации предлагается рассматривать цену тепловой энергии (мощности), определяемую исходя из минимальной стоимости тепловой энергии (мощности), которую можно произвести и поставить потребителям с использованием наилучших доступных технологий (далее – индикативный уровень цены на тепловую энергию (мощность)).

Источниками инвестиций по объему денежных средств, направляемых на реализацию мероприятий для осуществления строительства, реконструкции и технического перевооружения источников тепловой энергии и тепловых сетей, должны являться бюджетные и внебюджетные средства.

Одним из вариантов финансирования мероприятий по реконструкции тепловых сетей и строительству новых источников тепловой энергии было рассмотрено концессионное соглашение между Администрацией Кстовского района и ПАО «Т Плюс» в соответствии с положениями Федерального закона от 21 июля 2005 г. № 115-ФЗ «О концессионных соглашениях».

Концессионное соглашение между Администрацией Кстовского района и ПАО «Т Плюс» было заключено на основании Распоряжения администрации города Кстово № 1630-р от «20» декабря 2016 года «О заключении с ПАО «Т Плюс» концессионного соглашения в отношении объектов теплоснабжения и горячего водоснабжения, принадлежащих на праве собственности муниципальному образованию городское поселение «город Кстово» Кстовского района Нижегородской области», и Постановления администрации Кстовского муниципального района № 2007 от «19» декабря 2016 года «О заключении концессионного соглашения в отношении объектов теплоснабжения и горячего водоснабжения, принадлежащих на праве собственности муниципальному образованию «Кстовский муниципальный район».

7.4.1. Концессионного соглашения в отношении объектов теплоснабжения и горячего водоснабжения, принадлежащих на праве собственности муниципальному образованию городское поселение «город Кстово» Кстовского района Нижегородской области

Муниципальное образование городское поселение город Кстово Нижегородской области, от имени которого выступает администрация города Кстово в лице главы администрации города Кстово Салахутдинова Эдуарда Ильгизовича, действующего на основании Устава, решения городской Думы города Кстово Нижегородской области от 19.12.2016 г. № 826 «О заключении концессионного соглашения в отношении объектов теплоснабжения и горячего водоснабжения, принадлежащих на праве собственности муниципальному образованию городское поселение «город Кстово» Кстовского района Нижегородской области»,

Муниципальное образование «Кстовский муниципальный район Нижегородской области» от имени которого выступает администрация города Кстово в лице главы администрации города Кстово Салахутдинова Эдуарда Ильгизовича, действующего на основании решения Земского собрания Кстовского муниципального района Нижегородской области от 31.05.2016 №59 «О наделении администрации Кстовского муниципального района полномочиями концедента при подготовке и заключении концессионных соглашений», решения Земского Собрания Кстовского района Нижегородской области от 18.10.2016 г. № 106 «О согласовании передачи администрацией Кстовского муниципального района администрации города Кстово полномочий концедента при подготовке и заключении концессионных соглашений при предоставлении во владение и пользование муниципальных объектов теплоснабжения, горячего водоснабжения Кстовского муниципального района», решения городской Думы города Кстово Нижегородской области от 28.09.2016 г. № 759 «О

согласовании принятия администрацией города Кстово полномочий на заключение концессионного соглашения от имени муниципального образования «Кстовский муниципальный район» (с изменениями от 27.10.2016 №785), соглашения о передаче администрацией Кстовского муниципального района администрации города Кстово полномочий концедента при подготовке и заключении концессионных соглашений при предоставлении во владение и пользование муниципальных объектов теплоснабжения, горячего водоснабжения Кстовского муниципального района от 21.10.2016, совместно именуемые в дальнейшем «Концедент» и Публичное акционерное общество «Т Плюс» в лице Фролова Александра Германовича, действующего на основании доверенности №1д-217 от 11.08.2016 года, выданной генеральным директором ПАО «Т Плюс», действующим на основании Устава, именуемое в дальнейшем «Концессионер», с другой стороны, совместно именуемые Стороны, в соответствии с решением Концедента о заключении концессионного соглашения без проведения конкурса (на основании ч. 4.1 ст. ст. 37 Федерального закона «О концессионных соглашениях») - распоряжением администрации города Кстово № 1630-р от «20» декабря 2016 года «О заключении с ПАО «Т Плюс» концессионного соглашения в отношении объектов теплоснабжения и горячего водоснабжения, принадлежащих на праве собственности муниципальному образованию городское поселение «город Кстово» Кстовского района Нижегородской области», постановлением администрации Кстовского муниципального района № 2007 от «19» декабря 2016 года «О заключении концессионного соглашения в отношении объектов теплоснабжения и горячего водоснабжения, принадлежащих на праве собственности муниципальному образованию «Кстовский муниципальный район» заключили настоящее концессионное соглашение (далее - Соглашение) о нижеследующем.

Предмет Соглашения

Концессионер обязуется за свой счет создать и реконструировать имущество, состав и описание которого приведено в разделе 2 настоящего Соглашения (далее - **объект Соглашения**), право собственности на которое принадлежит или будет принадлежать Концеденту, и осуществлять предоставление услуг теплоснабжения и поставки горячей воды населению и иным потребителям с использованием (эксплуатацией) объекта Соглашения, а Концедент обязуется предоставить Концессионеру на срок, установленный настоящим Соглашением, права владения и пользования объектом Соглашения для осуществления указанной деятельности.

Объект соглашения

Объектом Соглашения является имущество, входящее в систему коммунальной инфраструктуры, представляющую собой совокупность технологически связанных между собой производственных и имущественных объектов теплоснабжения, предназначенных для осуществления деятельности, указанной в п.1.1. настоящего Соглашения, подлежащих созданию и реконструкции.

Концедент гарантирует, что на момент заключения настоящего Соглашения объект

Соглашения, подлежащий реконструкции, принадлежит Концеденту на праве собственности. Состав и описание недвижимого имущества, входящего в объект соглашения, подлежащий реконструкции на которое право собственности Концедента не зарегистрировано на момент заключения настоящего соглашения, указано в Приложении № 6 к соглашению.

Концедент гарантирует, что на момент заключения настоящего Соглашения объект Соглашения, подлежащий реконструкции, свободен от прав третьих лиц и иных ограничений прав собственности Концедента на указанный объект.

Сведения о составе и описании объекта Соглашения, подлежащего реконструкции, в том числе технико-экономические показатели, техническое состояние, срок службы, начальная, остаточная, восстановительная стоимости, приведены в Приложении № 2 к настоящему Соглашению.

Сведения о составе и описании объекта Соглашения, подлежащего созданию, в том числе технико-экономические показатели, приведены в Приложении № 1 к настоящему Соглашению.

Концессионер обязан за свой счет создать и реконструировать объекты Соглашения, перечень которых приведен в Приложениях №1 и №2 Соглашения, в сроки, указанные в разделе 9 настоящего Соглашения.

Создание и реконструкция объекта Соглашения осуществляется в порядке, установленном законодательством Российской Федерации, с соблюдением нормативных требований, с учетом установленных настоящим Соглашением технико-экономических показателей и сроков, установленных Приложением №9 к соглашению, а также инвестиционными программами Концессионера, утвержденными в порядке, установленном законодательством Российской Федерации в сфере регулирования цен (тарифов).

Концессионер обязан достигнуть плановых значений показателей деятельности Концессионера, указанных в Приложении №10 к настоящему соглашению.

Перечень создаваемых и реконструируемых объектов, входящих в состав объекта Соглашения, устанавливается в соответствии с инвестиционными программами Концессионера, утверждаемыми в порядке, установленном законодательством Российской Федерации в сфере регулирования цен (тарифов).

Перечень основных мероприятий (с описанием основных характеристик) по созданию и реконструкции объекта Соглашения, объем и источник финансирования указаны в Приложении №9 к настоящему Соглашению.

При изменении инвестиционной программы Концессионера и (или) утверждении новой инвестиционной программы перечень создаваемых и реконструируемых объектов, входящих в состав объекта Соглашения (Приложения №1,2 к настоящему Соглашению), подлежит пересмотру.

При этом Концессионер обязан в течение 15 (пятнадцати) рабочих дней с момента принятия в установленном законом порядке решения об утверждении новой или изменении действующей инвестиционной программы подготовить и направить Концеденту проект

соответствующего дополнительного соглашения с указанием состава объекта Соглашения, технико-экономических показателей объекта Соглашения, подлежащего созданию и реконструкции, сроков создания и реконструкции объекта Соглашения. Концедент в течение 30 (тридцати) рабочих дней со дня получения указанного проекта рассматривает его и принимает решение о согласовании или мотивированном отказе от согласования. После согласования условий дополнительного соглашения Концессионер направляет в антимонопольный орган заявление о согласовании изменений условий Соглашения в порядке, установленном в п. 14.2. настоящего Соглашения.

Стороны обязуются в течение 1 (одного) месяца с даты ввода в эксплуатацию созданных и (или) реконструированных объектов Соглашения осуществить следующие действия, необходимые для государственной регистрации права собственности Концедента на созданные и (или) реконструированные объекты недвижимого имущества, входящие в состав объекта Соглашения, а таю прав Концессионера на владение и пользование указанным имуществом:

а) Концессионер - за свой счёт обеспечить кадастровый учет созданных и реконструированных объектов и в течение 3 (трёх) рабочих дней с момента осуществления кадастрового учёта данных объектов письменно уведомить об этом Концедента;

б) Концедент - в течение 3 (трех) рабочих дней после получения письменного уведомления, указанного в подпункте а) настоящего пункта, обязан обратиться в регистрирующий орган с заявлением о государственной регистрации права муниципальной собственности на созданные и (или) реконструированные объекты и с заявлением о государственной регистрации прав Концессионера на владение и пользование указанными объектами за свой счёт.

Концедент обязан в течение 5 (пяти) рабочих дней с момента осуществления государственной регистрации прав Концессионера на владение и пользование созданными и (или) реконструированными объектами соглашения уведомить об этом Концессионера.

Техническая инвентаризация созданных и реконструированных объектов Соглашения осуществляется Концессионером до момента ввода объектов в эксплуатацию за счет средств Концессионера.

Концессионер вправе привлекать к выполнению работ по созданию и реконструкции объекта Соглашения третьих лиц, за действия которых он отвечает как за свои собственные.

Концессионер обязан за свой счет разработать и согласовать с Концедентом проектную документацию, необходимую для создания и реконструкции объекта Соглашения.

Проектная документация должна соответствовать требованиям, предъявляемым к объектам, входящим в состав объекта Соглашения.

Концедент обязуется обеспечить Концессионеру необходимые условия для выполнения работ по созданию и реконструкции объекта Соглашения, в том числе принять необходимые меры по обеспечению свободного доступа Концессионера и уполномоченных им лиц к объекту Соглашения, а также осуществить действия по подготовке территории и

предоставлению земельных участков, необходимых для создания и реконструкции объекта Соглашения.

Концедент обязуется оказывать Концессионеру необходимое содействие при выполнении работ по созданию и реконструкции объектов Соглашения.

При обнаружении Концессионером несоответствия проектной документации условиям, установленным настоящим Соглашением, требованиям технических регламентов и иных нормативных правовых актов Российской Федерации, Концессионер обязуется немедленно предупредить об этом Концедента и на основании решения Концедента до момента внесения необходимых изменений в проектную документацию приостановить работу по созданию и реконструкции объектов (объекта), входящих (входящего) в состав объекта Соглашения.

При обнаружении несоответствия проектной документации условиям, установленным настоящим соглашением, в случае разработки проектной документации Концессионером, Концессионер несет ответственность перед Концедентом в порядке и размерах, указанных в разделе 12 настоящего соглашения.

При обнаружении Концессионером независящих от Сторон обстоятельств, делающих невозможным создание и (или) реконструкцию, ввод в эксплуатацию объектов, входящих в состав объекта Соглашения, в сроки, установленные настоящим Соглашением, и (или) использование (эксплуатацию) объектов, входящих в состав объекта Соглашения, Концессионер обязуется уведомить Концедента об указанных обстоятельствах в целях согласования дальнейших действий Сторон по исполнению настоящего Соглашения.

Концессионер обязан обеспечить ввод в эксплуатацию объекта Соглашения с установленными технико-экономическими показателями, указанными в Приложениях №1,2, в порядке, установленном законодательством Российской Федерации, в срок, указанный в пункте 9.2 настоящего Соглашения.

При изменении инвестиционной программы Концессионера и (или) утверждении новой инвестиционной программы технико-экономические показатели создаваемых и реконструируемых объектов, входящих в состав объекта Соглашения, а также сроки ввода в эксплуатацию подлежат уточнению в порядке, установленном четвертым абзацем пункта 4.2 Соглашения.

Концессионер обязан приступить к эксплуатации объектов, входящих в состав объекта Соглашения в срок, указанный в пункте 9.3 настоящего Соглашения.

Предельный размер расходов на создание и реконструкцию объектов Соглашения, осуществляемых в течение всего срока действия настоящего Соглашения Концессионером, равен **3 325 918,06 тысяч рублей (без НДС)**.

Раздел 8. Решение об определении единой теплоснабжающей организации (организаций)

Решение по установлению единой теплоснабжающей организации осуществляется на основании критериев определения единой теплоснабжающей организации, установленных в правилах организации теплоснабжения, утверждаемых Правительством Российской Федерации.

В соответствии с пунктом 28 статьи 2 Федерального закона от 27 июля 2010 г. № 190-ФЗ «О теплоснабжении» единая теплоснабжающая организация в системе теплоснабжения (далее - единая теплоснабжающая организация) - теплоснабжающая организация, которая определяется в схеме теплоснабжения федеральным органом исполнительной власти, уполномоченным Правительством Российской Федерации на реализацию государственной политики в сфере теплоснабжения (далее - федеральный орган исполнительной власти, уполномоченный на реализацию государственной политики в сфере теплоснабжения), или органом местного самоуправления на основании критериев и в порядке, которые установлены правилами организации теплоснабжения, утвержденными Правительством Российской Федерации.

В соответствии со статьей 6 Федерального закона от 27 июля 2010 г. № 190-ФЗ «О теплоснабжении» к полномочиям органов местного самоуправления поселений, городских округов по организации теплоснабжения на соответствующих территориях относится утверждение схем теплоснабжения поселений, городских округов с численностью населения менее пятисот тысяч человек, в том числе определение единой теплоснабжающей организации.

В соответствии с Правилами организации теплоснабжения в Российской Федерации, утвержденными постановлением Правительства Российской Федерации от 8 августа 2012 г. № 808, определены следующие критерии и порядок определения единой теплоснабжающей организации.

Статус единой теплоснабжающей организации присваивается теплоснабжающей и (или) теплосетевой организации решением федерального органа исполнительной власти (в отношении городов с населением 500 тысяч человек и более) или органа местного самоуправления (далее - уполномоченные органы) при утверждении схемы теплоснабжения поселения, городского округа.

В проекте схемы теплоснабжения должны быть определены границы зон деятельности единой теплоснабжающей организации (организаций). Границы зоны (зон) деятельности единой теплоснабжающей организации (организаций) определяются границами системы теплоснабжения.

В случае если на территории поселения, городского округа существуют несколько систем теплоснабжения, уполномоченные органы вправе:

- определить единую теплоснабжающую организацию (организации) в каждой из систем теплоснабжения, расположенных в границах поселения, городского округа;
- определить на несколько систем теплоснабжения единую теплоснабжающую организацию.

8.3. Для присвоения организации статуса единой теплоснабжающей организации на территории поселения, городского округа лица, владеющие на праве собственности или ином законном основании источниками тепловой энергии и (или) тепловыми сетями, подают в уполномоченный орган заявку на присвоение организации статуса единой теплоснабжающей организации с указанием зоны ее деятельности.

Критериями определения единой теплоснабжающей организации являются:

- владение на праве собственности или ином законном основании источниками тепловой энергии с наибольшей рабочей тепловой мощностью и (или) тепловыми сетями с наибольшей емкостью в границах зоны деятельности единой теплоснабжающей организации;
- размер собственного капитала;
- способность в лучшей мере обеспечить надежность теплоснабжения в соответствующей системе теплоснабжения.

Для определения указанных критериев уполномоченный орган при разработке схемы теплоснабжения вправе запрашивать у теплоснабжающих и теплосетевых организаций соответствующие сведения.

Способность в лучшей мере обеспечить надежность теплоснабжения в соответствующей системе теплоснабжения определяется наличием у организации технических возможностей и квалифицированного персонала по наладке, мониторингу, диспетчеризации, переключениям и оперативному управлению гидравлическими и температурными режимами системы теплоснабжения и обосновывается в схеме теплоснабжения.

Единая теплоснабжающая организация при осуществлении своей деятельности обязана:

- заключать и исполнять договоры теплоснабжения с любыми обратившимися к ней потребителями тепловой энергии, теплопотребляющие установки которых находятся в данной системе теплоснабжения при условии соблюдения указанными потребителями, выданных им в соответствии с законодательством о градостроительной деятельности технических условий подключения к тепловым сетям;
- заключать и исполнять договоры поставки тепловой энергии (мощности) и (или) теплоносителя в отношении объема тепловой нагрузки, распределенной в соответствии со схемой теплоснабжения;
- заключать и исполнять договоры оказания услуг по передаче тепловой энергии, теплоносителя в объеме, необходимом для обеспечения теплоснабжения потребителей тепловой энергии с учетом потерь тепловой энергии, теплоносителя при их передаче.

В настоящее время «Нижегородский» филиал ПАО «Т Плюс» отвечает всем требованиям критериев по определению единой теплоснабжающей организации, а именно:

Владение на праве собственности или ином законном основании источниками тепловой энергии с наибольшей совокупной установленной тепловой мощностью в границах зоны деятельности единой теплоснабжающей организации или тепловыми сетями, к которым непосредственно подключены источники тепловой энергии с наибольшей совокупной установленной тепловой мощностью в границах зоны деятельности единой теплоснабжающей организации.

Статус единой теплоснабжающей организации присваивается организации, способной в лучшей мере обеспечить надежность теплоснабжения в соответствующей системе теплоснабжения. Способность обеспечить надежность теплоснабжения определяется наличием у «Нижегородский» филиал ПАО «Т Плюс» технических возможностей и квалифицированного персонала по наладке, мониторингу, диспетчеризации, переключениям и оперативному управлению гидравлическими режимами.

«Нижегородский» филиал ПАО «Т Плюс» согласно требованиям критериев по определению единой теплоснабжающей организации при осуществлении своей деятельности фактически уже исполняет обязанности единой теплоснабжающей организации, а именно:

- заключает и надлежаще исполняет договоры теплоснабжения со всеми обратившимися к ней потребителями тепловой энергии в своей зоне деятельности;

- надлежащим образом исполняет обязательства перед иными теплоснабжающими и теплосетевыми организациями в зоне своей деятельности;

- осуществляет контроль режимов потребления тепловой энергии в зоне своей деятельности.

- будет осуществлять мониторинг реализации схемы теплоснабжения и подавать в орган, утвердивший схему теплоснабжения, отчеты о реализации, включая предложения по актуализации схемы теплоснабжения.

Таким образом, в соответствии с Правилами организации теплоснабжения в Российской Федерации, утвержденными постановлением Правительства Российской Федерации от 8 августа 2012 г. № 808, предлагается определить единой теплоснабжающей организацией для Кстовского муниципального района предприятие филиал «Нижегородский» ПАО «Т Плюс».

Раздел 9. Решения о распределении тепловой нагрузки между источниками тепловой энергии

Распределение тепловой нагрузки между источниками тепловой энергии не представляется возможным в связи с локализацией источников в разных населенных пунктах.

Раздел 10. Решения по бесхозяйным тепловым сетям

Согласно статьи 15 пункта 6 Федерального закона от 27 июля 2010 года № 190-ФЗ «О теплоснабжении» в случае выявления бесхозяйных тепловых сетей (тепловых сетей, не имеющих эксплуатирующей организации) орган местного самоуправления поселения или городского округа до признания права собственности на указанные бесхозяйные тепловые сети в течение тридцати дней с даты их выявления обязан определить теплосетевую организацию, тепловые сети которой непосредственно соединены с указанными бесхозяйными тепловыми сетями, или единую теплоснабжающую организацию в системе теплоснабжения, в которую входят указанные бесхозяйные тепловые сети и которая осуществляет содержание и обслуживание указанных бесхозяйных тепловых сетей. Орган регулирования обязан включить затраты на содержание и обслуживание бесхозяйных тепловых сетей в тарифы соответствующей организации на следующий период регулирования.

Бесхозяйственные тепловые сети отсутствуют.

Раздел 11.Глава 11. Индикаторы развития систем теплоснабжения поселения, городского округа

11.1. Количество прекращений подачи тепловой энергии, теплоносителя в результате технологических нарушений на тепловых сетях

Информация о прекращении подачи тепловой энергии, теплоносителя в результате технологических нарушений на тепловых сетях предоставлена не была.

11.2. Количество прекращений подачи тепловой энергии, теплоносителя в результате технологических нарушений на источниках тепловой энергии

Информация о прекращении подачи тепловой энергии, теплоносителя в результате технологических нарушений на источниках тепловой энергии предоставлена не была.

11.3. Удельный расход условного топлива на единицу тепловой энергии, отпускаемой с коллекторов источников тепловой энергии

Удельный расход условного топлива на единицу тепловой энергии, отпускаемой с коллекторов источников тепловой энергии Ближнеборисовского сельского поселения в период 2019 – 2034 гг. приведен в табл. 11.3.1.

Таблица 11.3.1

| Источник тепловой энергии | Отпуск тепловой энергии от | Расчетный годовой расход основного топлива, у.т./Гкал |
|----------------------------------|-----------------------------------|--|
|----------------------------------|-----------------------------------|--|

| | источника (с учетом потерь в тепловых сетях), Гкал | 2019 г. | 2020 г. | 2021 г. | 2022 г. | 2023 г. | 2024 - 2028 гг. | 2029 - 2034 гг. |
|-----------------------------------|--|---------|---------|---------|---------|---------|-----------------|-----------------|
| Котельная с. Б. Бор. больница | 102,00 | 0,170 | 0,170 | 0,170 | 0,170 | 0,170 | 0,170 | 0,170 |
| Котельная воен.ч. пос. Дружный | 2717,00 | 0,161 | 0,161 | 0,161 | 0,161 | 0,161 | 0,161 | 0,161 |
| Котельная пос. Дружный | 13458,00 | 0,157 | 0,157 | 0,157 | 0,157 | 0,157 | 0,157 | 0,157 |
| Котельная МОУ СОШ с. Б. Борисово. | 556,00 | 0,175 | 0,175 | 0,175 | 0,175 | 0,175 | 0,175 | 0,175 |
| Котельная МОУ СОШ с. Вязовка | 107,00 | 0,170 | 0,170 | 0,170 | 0,170 | 0,170 | 0,170 | 0,170 |

11.4. Отношение величины технологических потерь тепловой энергии, теплоносителя к материальной характеристике тепловой сети

Отношение величин технологических потерь тепловой энергии, теплоносителя к материальной характеристике тепловой сети представлено в табл. 11.4.1.

Таблица 11.4.1

| Наименование | 2019 г. | 2020 г. | 2021 г. | 2022 г. | 2023 г. | 2024 - 2028 гг. | 2029 - 2034 гг. |
|---|---------|---------|---------|---------|---------|--------------------|--------------------|
| Относительная величина тепловых потерь к материальной характеристике тепловой сети, Гкал /м ² | | | | | | | |
| Котельная с. Б. Бор. больница | 3,957 | 3,957 | 3,957 | 3,957 | 3,957 | 3,957 | 3,957 |
| Котельная воен.ч. пос. Дружный | 2,437 | 2,437 | 2,437 | 2,437 | 2,437 | 2,437 | 2,437 |
| Котельная пос. Дружный | 2,762 | 2,762 | 2,762 | 2,762 | 2,762 | 2,762 | 2,762 |
| Котельная МОУ СОШ с. Б. Борисово. | 1,454 | 1,454 | 1,454 | 1,454 | 1,454 | 1,454 | 1,454 |
| Котельная МОУ СОШ с. Вязовка | 2,489 | 2,489 | 2,489 | 2,489 | 2,489 | 2,489 | 2,489 |
| Относительная величина потерь теплоносителя к материальной характеристике тепловой сети, м ³ /м ² | | | | | | | |
| Котельная с. Б. Бор. больница | 0,007 | 0,007 | 0,007 | 0,007 | 0,007 | 0,007 | 0,007 |
| Котельная воен.ч. пос. Дружный | 0,014 | 0,014 | 0,014 | 0,014 | 0,014 | 0,014 | 0,014 |
| Котельная пос. Дружный | 0,024 | 0,024 | 0,024 | 0,024 | 0,024 | 0,024 | 0,024 |
| Котельная МОУ СОШ с. Б. Борисово. | 0,012 | 0,012 | 0,012 | 0,012 | 0,012 | 0,012 | 0,012 |
| Котельная МОУ СОШ с. Вязовка | 0,011 | 0,011 | 0,011 | 0,011 | 0,011 | 0,011 | 0,011 |

11.5. Коэффициент использования установленной тепловой мощности

КИУТМ - коэффициент использования установленной тепловой мощности.

Численно равняется отношению фактической выработки тепловой энергии за определённый период к теоретической выработке при работе без остановок на установленной тепловой мощности.

В табл. 11.5.1. представлены перспективные значения коэффициента использования установленной тепловой мощности.

Таблица 11.5.1

| Источник тепловой энергии | 2019 г. | 2020 г. | 2021 г. | 2022 г. | 2023 г. | 2024 - 2028 гг. | 2029 - 2034 гг. |
|-----------------------------------|---------|---------|---------|---------|---------|-----------------|-----------------|
| Котельная с. Б. Бор. больница | 0,675 | 0,675 | 0,675 | 0,675 | 0,675 | 0,675 | 0,675 |
| Котельная воен.ч. пос. Дружный | 0,603 | 0,603 | 0,603 | 0,603 | 0,603 | 0,603 | 0,603 |
| Котельная пос. Дружный | 0,644 | 0,644 | 0,644 | 0,644 | 0,644 | 0,644 | 0,644 |
| Котельная МОУ СОШ с. Б. Борисово. | 0,431 | 0,431 | 0,431 | 0,431 | 0,431 | 0,431 | 0,431 |
| Котельная МОУ СОШ с. Вязовка | 0,692 | 0,692 | 0,692 | 0,692 | 0,692 | 0,692 | 0,692 |

11.6. Удельная материальная характеристика тепловых сетей, приведенная к расчетной тепловой нагрузке

В таблице ниже приведена удельная материальная характеристика тепловых сетей, приведенная к расчетной тепловой нагрузке.

Таблица 11.6.1

| Источник тепловой энергии | 2019 г. | 2020 г. | 2021 г. | 2022 г. | 2023 г. | 2024 - 2028 гг. | 2029 - 2034 гг. |
|-----------------------------------|---------|---------|---------|---------|---------|-----------------|-----------------|
| Котельная с. Б. Бор. больница | 53,41 | 53,41 | 53,41 | 53,41 | 53,41 | 53,41 | 53,41 |
| Котельная воен.ч. пос. Дружный | 622,85 | 622,85 | 622,85 | 622,85 | 622,85 | 622,85 | 622,85 |
| Котельная пос. Дружный | 123,19 | 123,19 | 123,19 | 123,19 | 123,19 | 123,19 | 123,19 |
| Котельная МОУ СОШ с. Б. Борисово. | 29,74 | 29,74 | 29,74 | 29,74 | 29,74 | 29,74 | 29,74 |
| Котельная МОУ СОШ с. Вязовка | 41,76 | 41,76 | 41,76 | 41,76 | 41,76 | 41,76 | 41,76 |

11.7. Средневзвешенный срок эксплуатации тепловых сетей

В таблице ниже приведен средневзвешенный срок эксплуатации тепловых сетей.

Таблица 11.7.1

| Источник тепловой энергии | 2019 г. | 2020 г. | 2021 г. | 2022 г. | 2023 г. | 2024 - 2028 гг. | 2029 - 2034 гг. |
|--------------------------------|---------|---------|---------|---------|---------|-----------------|-----------------|
| Котельная с. Б. Бор. больница | 14 | 15 | 16 | 17 | 18 | 23 | 30 |
| Котельная воен.ч. пос. Дружный | 67 | 68 | 69 | 70 | 71 | 76 | 83 |
| Котельная пос. Дружный | 32 | 33 | 34 | 35 | 36 | 41 | 48 |
| Котельная МОУ СОШ с. Б. | 13 | 14 | 15 | 16 | 17 | 22 | 29 |

| Источник тепловой энергии | 2019 г. | 2020 г. | 2021 г. | 2022 г. | 2023 г. | 2024 - 2028 гг. | 2029 - 2034 гг. |
|------------------------------|---------|---------|---------|---------|---------|-----------------|-----------------|
| Борисово. | | | | | | | |
| Котельная МОУ СОШ с. Вязовка | 18 | 19 | 20 | 21 | 22 | 27 | 34 |

Раздел 12. Ценовые (тарифные) последствия

15.1. Тарифно-балансовые расчетные модели теплоснабжения потребителей по системам теплоснабжения

Тарифно-балансовые расчетные модели теплоснабжения потребителей по системе теплоснабжения ПАО «Т Плюс»

| Наименование показателя | Размерность | 2019 | 2020 | 2021 | 2022 | 2023 | 2024 | 2025 | 2026 | 2027 | 2028 | 2029 | 2030 | 2031 | 2032 | 2033 | 2034 |
|--|-------------|---------------|---------------|---------------|---------------|---------------|---------------|---------------|---------------|---------------|---------------|---------------|---------------|---------------|---------------|---------------|---------------|
| 1. Операционные (подконтрольные) расходы | тыс. руб. | 298 372,57 | 305 432,07 | 320 703,67 | 336 738,86 | 353 575,80 | 371 254,59 | 389 817,32 | 409 308,19 | 429 773,59 | 451 262,27 | 473 825,39 | 497 516,66 | 522 392,49 | 548 512,12 | 575 937,72 | 604 734,61 |
| 2. Неподконтрольные расходы, в том числе: | тыс. руб. | 89 400,20 | 99 470,86 | 111 825,05 | 123 236,53 | 126 377,13 | 125 542,06 | 134 001,55 | 143 236,82 | 142 827,41 | 149 783,50 | 157 438,85 | 165 225,53 | 173 386,45 | 181 903,65 | 189 849,27 | 194 729,36 |
| - расходы на оплату услуг, оказываемых организациями, осуществляющими регулируемые виды деятельности | тыс. руб. | 400,41 | 414,03 | 434,73 | 456,47 | 479,29 | 503,26 | 528,42 | 554,84 | 582,58 | 611,71 | 642,30 | 674,41 | 708,13 | 743,54 | 780,72 | 819,75 |
| - расходы на уплату налогов, сборов и других обязательных платежей, включая плату за выбросы и сбросы загрязняющих веществ в окружающую среду, размещение отходов и другие виды негативного воздействия на окружающую среду в пределах установленных нормативов и (или) лимитов, а также расходы на обязательное страхование | тыс. руб. | 6 925,39 | 6 925,60 | 7 271,88 | 7 635,47 | 8 017,25 | 8 418,11 | 8 839,02 | 9 280,97 | 9 745,01 | 10 232,27 | 10 743,88 | 11 281,07 | 11 845,13 | 12 437,38 | 13 059,25 | 13 712,21 |
| - концессионная плата | тыс. руб. | 11 800,33 | 12 201,54 | 12 201,54 | 12 201,54 | 12 201,54 | 12 201,54 | 12 201,54 | 12 201,54 | 12 201,54 | 12 201,54 | 12 201,54 | 12 201,54 | 12 201,54 | 12 201,54 | 12 201,54 | 12 201,54 |
| - арендная плата | тыс. руб. | 112,63 | 116,46 | 122,28 | 128,40 | 134,82 | 141,56 | 148,64 | 156,07 | 163,87 | 172,06 | 180,67 | 189,70 | 199,19 | 209,15 | 219,60 | 230,58 |
| - отчисления на социальные нужды | тыс. руб. | 30 669,49 | 31 348,44 | 32 915,86 | 34 561,66 | 36 289,74 | 38 104,22 | 40 009,44 | 42 009,91 | 44 110,40 | 46 315,92 | 48 631,72 | 51 063,31 | 53 616,47 | 56 297,29 | 59 112,16 | 62 067,77 |
| - амортизация основных средств и нематериальных активов | тыс. руб. | 28 363,53 | 31 690,44 | 36 121,00 | 42 610,00 | 46 885,00 | 52 542,00 | 57 126,00 | 62 214,00 | 67 625,00 | 70 822,00 | 75 240,00 | 80 224,00 | 86 231,00 | 93 382,00 | 100 173,00 | 102 434,00 |
| - налог на прибыль | тыс. руб. | 11 128,41 | 16 774,35 | 22 757,75 | 25 643,00 | 22 369,50 | 13 631,37 | 15 148,50 | 16 819,50 | 8 399,00 | 9 428,00 | 9 798,75 | 9 591,50 | 8 585,00 | 6 632,75 | 4 303,00 | 3 263,50 |
| Прочие расходы | тыс. руб. | 0,00 | 0,00 | 0,00 | 0,00 | 0,00 | 0,00 | 0,00 | 0,00 | 0,00 | 0,00 | 0,00 | 0,00 | 0,00 | 0,00 | 0,00 | 0,00 |

| Наименование показателя | Размерность | 2019 | 2020 | 2021 | 2022 | 2023 | 2024 | 2025 | 2026 | 2027 | 2028 | 2029 | 2030 | 2031 | 2032 | 2033 | 2034 |
|--|--------------------|------------|------------|------------|------------|------------|------------|------------|------------|------------|------------|------------|--------------|--------------|--------------|--------------|--------------|
| 3. Расходы на приобретение (производство) энергетических ресурсов, холодной воды и теплоносителя, в том числе: | тыс. руб. | 600 788,13 | 619 882,70 | 653 450,03 | 687 947,12 | 719 555,59 | 745 291,09 | 795 381,92 | 835 151,02 | 876 908,57 | 920 754,00 | 966 791,70 | 1 016 159,30 | 1 066 967,26 | 1 120 315,63 | 1 176 331,41 | 1 235 147,98 |
| - Расходы на топливо (природный газ) | тыс. руб. | 137 240,47 | 141 357,69 | 149 012,36 | 156 879,06 | 164 087,04 | 169 955,75 | 181 378,43 | 190 447,35 | 199 969,72 | 209 968,21 | 220 466,62 | 231 724,38 | 243 310,59 | 255 476,12 | 268 249,93 | 281 662,43 |
| <i>Объем</i> | <i>млн. куб. м</i> | 26,27 | 26,27 | 26,37 | 26,44 | 26,34 | 25,98 | 26,41 | 26,41 | 26,41 | 26,41 | 26,41 | 26,44 | 26,44 | 26,44 | 26,44 | 26,44 |
| - Расходы на теплоноситель | тыс. руб. | | | | | | | | | | | | | | | | |
| <i>Объем</i> | <i>тыс. куб. м</i> | | | | | | | | | | | | | | | | |
| - Расходы на электрическую энергию | тыс. руб. | 51 479,94 | 51 947,89 | 54 760,92 | 57 651,88 | 60 300,75 | 62 457,46 | 66 655,21 | 69 987,97 | 73 487,37 | 77 161,74 | 81 019,83 | 85 156,97 | 89 414,82 | 93 885,56 | 98 579,84 | 103 508,83 |
| <i>Объем</i> | <i>тыс. кВт. ч</i> | 7 341,29 | 7 341,29 | 7 370,31 | 7 389,91 | 7 361,38 | 7 261,59 | 7 380,61 | 7 380,61 | 7 380,61 | 7 380,61 | 7 380,61 | 7 388,08 | 7 388,08 | 7 388,08 | 7 388,08 | 7 388,08 |
| - Расходы на тепловую энергию | тыс. руб. | 411 940,97 | 426 445,56 | 449 538,05 | 473 270,17 | 495 015,09 | 512 719,71 | 547 179,47 | 574 538,45 | 603 265,37 | 633 428,64 | 665 100,07 | 699 062,29 | 734 015,41 | 770 716,18 | 809 251,99 | 849 714,59 |
| <i>Объем</i> | <i>Гкал</i> | 387,08 | 387,08 | 388,61 | 389,64 | 388,14 | 382,88 | 389,15 | 389,15 | 389,15 | 389,15 | 389,15 | 389,55 | 389,55 | 389,55 | 389,55 | 389,55 |
| - Расходы на холодную воду | тыс. руб. | 126,74 | 131,56 | 138,68 | 146,01 | 152,71 | 158,18 | 168,81 | 177,25 | 186,11 | 195,42 | 205,19 | 215,66 | 226,45 | 237,77 | 249,66 | 262,14 |
| <i>Объем</i> | <i>тыс. куб. м</i> | 4,74 | 4,74 | 4,75 | 4,77 | 4,75 | 4,68 | 4,76 | 4,76 | 4,76 | 4,76 | 4,76 | 4,77 | 4,77 | 4,77 | 4,77 | 4,77 |
| 4. Нормативная прибыль, в том числе: | тыс. руб. | 44 513,65 | 67 097,42 | 91 031,00 | 102 572,00 | 89 478,00 | 54 525,47 | 60 594,00 | 67 278,00 | 33 596,00 | 37 712,00 | 39 195,00 | 38 366,00 | 34 340,00 | 26 531,00 | 17 212,00 | 13 054,00 |
| - величина расходов на капитальные вложения (инвестиции), определенная в соответствии с утвержденной инвестиционной программой | тыс. руб. | 44 513,65 | 67 097,42 | 91 031,00 | 102 572,00 | 89 478,00 | 54 476,00 | 60 594,00 | 67 278,00 | 33 596,00 | 37 712,00 | 39 195,00 | 38 366,00 | 34 340,00 | 26 531,00 | 17 212,00 | 13 054,00 |
| прибыль, не предусмотренная инвестпрограммой (на мероприятия из схемы теплоснабжения) | тыс. руб. | 0,00 | 0,00 | 0,00 | 0,00 | 0,00 | 49,47 | 0,00 | 0,00 | 0,00 | 0,00 | 0,00 | 0,00 | 0,00 | 0,00 | 0,00 | 0,00 |

| Наименование показателя | Размерность | 2019 | 2020 | 2021 | 2022 | 2023 | 2024 | 2025 | 2026 | 2027 | 2028 | 2029 | 2030 | 2031 | 2032 | 2033 | 2034 |
|--|------------------|-------------------------|-------------------------|-------------------------|-------------------------|-------------------------|-------------------------|-------------------------|-------------------------|-------------------------|-------------------------|-------------------------|-------------------------|-------------------------|-------------------------|-------------------------|-------------------------|
| 5. Расчетная предпринимательская прибыль гарантирующей организации | тыс. руб. | 21 537,47 | 22 431,42 | 24 510,82 | 26 041,12 | 26 842,70 | 27 001,52 | 28 733,75 | 30 299,33 | 30 885,16 | 32 476,30 | 34 095,19 | 35 761,51 | 37 423,70 | 39 093,34 | 40 802,38 | 42 641,94 |
| Итого необходимая валовая выручка | тыс. руб. | 1 054 612,03 | 1 114 314,47 | 1 201 030,35 | 1 276 014,80 | 1 315 292,37 | 1 323 074,69 | 1 407 953,87 | 1 484 667,37 | 1 513 373,04 | 1 591 338,55 | 1 670 664,22 | 1 752 313,76 | 1 833 761,44 | 1 915 573,87 | 1 999 316,73 | 2 089 455,04 |
| Полезный отпуск тепловой энергии, Гкал | Гкал | 509 610,00 | 519 276,86 | 521 329,78 | 522 716,14 | 520 698,00 | 513 639,23 | 522 057,90 | 522 057,90 | 522 057,90 | 522 057,90 | 522 057,90 | 522 586,59 | 522 586,59 | 522 586,59 | 522 586,59 | 522 586,59 |
| Тариф | Руб./Гкал | 2 069,45 | 2 145,90 | 2 303,78 | 2 441,12 | 2 526,02 | 2 575,88 | 2 696,93 | 2 843,87 | 2 898,86 | 3 048,20 | 3 200,15 | 3 353,15 | 3 509,01 | 3 665,56 | 3 825,81 | 3 998,29 |

15.2 Тарифно-балансовые расчетные модели теплоснабжения потребителей по каждой единой теплоснабжающей организации

Тарифно-балансовые расчетные модели теплоснабжения потребителей по системе теплоснабжения ПАО «Т Плюс»

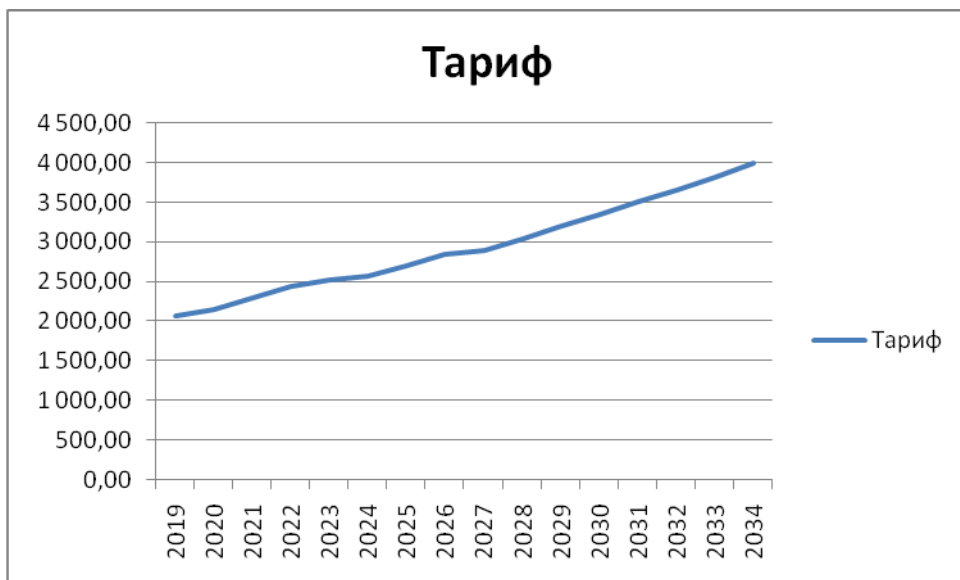
| Наименование показателя | Размерность | 2019 | 2020 | 2021 | 2022 | 2023 | 2024 | 2025 | 2026 | 2027 | 2028 | 2029 | 2030 | 2031 | 2032 | 2033 | 2034 |
|---|-------------|---------------|---------------|---------------|---------------|---------------|---------------|---------------|---------------|---------------|---------------|---------------|---------------|---------------|---------------|---------------|---------------|
| 1. Операционные (подконтрольные) расходы | тыс. руб. | 298 372,57 | 305 432,07 | 320 703,67 | 336 738,86 | 353 575,80 | 371 254,59 | 389 817,32 | 409 308,19 | 429 773,59 | 451 262,27 | 473 825,39 | 497 516,66 | 522 392,49 | 548 512,12 | 575 937,72 | 604 734,61 |
| 2. Неподконтрольные расходы, в том числе: | тыс. руб. | 89 400,20 | 99 470,86 | 111 825,05 | 123 236,53 | 126 377,13 | 125 542,06 | 134 001,55 | 143 236,82 | 142 827,41 | 149 783,50 | 157 438,85 | 165 225,53 | 173 386,45 | 181 903,65 | 189 849,27 | 194 729,36 |
| - расходы на оплату услуг, оказываемых организациями, осуществляющими регулируемые виды деятельности | тыс. руб. | 400,41 | 414,03 | 434,73 | 456,47 | 479,29 | 503,26 | 528,42 | 554,84 | 582,58 | 611,71 | 642,30 | 674,41 | 708,13 | 743,54 | 780,72 | 819,75 |
| - расходы на уплату налогов, сборов и других обязательных платежей, включая плату за выбросы и сбросы загрязняющих веществ в окружающую среду, размещение отходов и другие виды негативного воздействия на окружающую среду в пределах установленных нормативов и | тыс. руб. | 6 925,39 | 6 925,60 | 7 271,88 | 7 635,47 | 8 017,25 | 8 418,11 | 8 839,02 | 9 280,97 | 9 745,01 | 10 232,27 | 10 743,88 | 11 281,07 | 11 845,13 | 12 437,38 | 13 059,25 | 13 712,21 |

| Наименование показателя | Размерность | 2019 | 2020 | 2021 | 2022 | 2023 | 2024 | 2025 | 2026 | 2027 | 2028 | 2029 | 2030 | 2031 | 2032 | 2033 | 2034 |
|--|-------------|------------|------------|------------|------------|------------|------------|------------|------------|------------|------------|------------|--------------|--------------|--------------|--------------|--------------|
| <i>(или) лимитов, а также расходы на обязательное страхование</i> | | | | | | | | | | | | | | | | | |
| - концессионная плата | тыс. руб. | 11 800,33 | 12 201,54 | 12 201,54 | 12 201,54 | 12 201,54 | 12 201,54 | 12 201,54 | 12 201,54 | 12 201,54 | 12 201,54 | 12 201,54 | 12 201,54 | 12 201,54 | 12 201,54 | 12 201,54 | 12 201,54 |
| - арендная плата | тыс. руб. | 112,63 | 116,46 | 122,28 | 128,40 | 134,82 | 141,56 | 148,64 | 156,07 | 163,87 | 172,06 | 180,67 | 189,70 | 199,19 | 209,15 | 219,60 | 230,58 |
| - отчисления на социальные нужды | тыс. руб. | 30 669,49 | 31 348,44 | 32 915,86 | 34 561,66 | 36 289,74 | 38 104,22 | 40 009,44 | 42 009,91 | 44 110,40 | 46 315,92 | 48 631,72 | 51 063,31 | 53 616,47 | 56 297,29 | 59 112,16 | 62 067,77 |
| - амортизация основных средств и нематериальных активов | тыс. руб. | 28 363,53 | 31 690,44 | 36 121,00 | 42 610,00 | 46 885,00 | 52 542,00 | 57 126,00 | 62 214,00 | 67 625,00 | 70 822,00 | 75 240,00 | 80 224,00 | 86 231,00 | 93 382,00 | 100 173,00 | 102 434,00 |
| - налог на прибыль | тыс. руб. | 11 128,41 | 16 774,35 | 22 757,75 | 25 643,00 | 22 369,50 | 13 631,37 | 15 148,50 | 16 819,50 | 8 399,00 | 9 428,00 | 9 798,75 | 9 591,50 | 8 585,00 | 6 632,75 | 4 303,00 | 3 263,50 |
| Прочие расходы | тыс. руб. | 0,00 | 0,00 | 0,00 | 0,00 | 0,00 | 0,00 | 0,00 | 0,00 | 0,00 | 0,00 | 0,00 | 0,00 | 0,00 | 0,00 | 0,00 | 0,00 |
| 3. Расходы на приобретение (производство) энергетических ресурсов, холодной воды и теплоносителя, в том числе: | тыс. руб. | 600 788,13 | 619 882,70 | 653 450,03 | 687 947,12 | 719 555,59 | 745 291,09 | 795 381,92 | 835 151,02 | 876 908,57 | 920 754,00 | 966 791,70 | 1 016 159,30 | 1 066 967,26 | 1 120 315,63 | 1 176 331,41 | 1 235 147,98 |
| - Расходы на топливо (природный газ) | тыс. руб. | 137 240,47 | 141 357,69 | 149 012,36 | 156 879,06 | 164 087,04 | 169 955,75 | 181 378,43 | 190 447,35 | 199 969,72 | 209 968,21 | 220 466,62 | 231 724,38 | 243 310,59 | 255 476,12 | 268 249,93 | 281 662,43 |
| Объем | млн. куб. м | 26,27 | 26,27 | 26,37 | 26,44 | 26,34 | 25,98 | 26,41 | 26,41 | 26,41 | 26,41 | 26,41 | 26,44 | 26,44 | 26,44 | 26,44 | 26,44 |
| - Расходы на теплоноситель | тыс. руб. | | | | | | | | | | | | | | | | |
| Объем | тыс. куб. м | | | | | | | | | | | | | | | | |
| - Расходы на электрическую энергию | тыс. руб. | 51 479,94 | 51 947,89 | 54 760,92 | 57 651,88 | 60 300,75 | 62 457,46 | 66 655,21 | 69 987,97 | 73 487,37 | 77 161,74 | 81 019,83 | 85 156,97 | 89 414,82 | 93 885,56 | 98 579,84 | 103 508,83 |

| Наименование показателя | Размерность | 2019 | 2020 | 2021 | 2022 | 2023 | 2024 | 2025 | 2026 | 2027 | 2028 | 2029 | 2030 | 2031 | 2032 | 2033 | 2034 |
|--|--------------------|-------------------------|-------------------------|-------------------------|-------------------------|-------------------------|-------------------------|-------------------------|-------------------------|-------------------------|-------------------------|-------------------------|-------------------------|-------------------------|-------------------------|-------------------------|-------------------------|
| <i>Объем</i> | <i>тыс. кВт. ч</i> | 7 341,29 | 7 341,29 | 7 370,31 | 7 389,91 | 7 361,38 | 7 261,59 | 7 380,61 | 7 380,61 | 7 380,61 | 7 380,61 | 7 380,61 | 7 388,08 | 7 388,08 | 7 388,08 | 7 388,08 | 7 388,08 |
| - Расходы на тепловую энергию | тыс. руб. | 411 940,97 | 426 445,56 | 449 538,05 | 473 270,17 | 495 015,09 | 512 719,71 | 547 179,47 | 574 538,45 | 603 265,37 | 633 428,64 | 665 100,07 | 699 062,29 | 734 015,41 | 770 716,18 | 809 251,99 | 849 714,59 |
| <i>Объем</i> | <i>Гкал</i> | 387,08 | 387,08 | 388,61 | 389,64 | 388,14 | 382,88 | 389,15 | 389,15 | 389,15 | 389,15 | 389,15 | 389,55 | 389,55 | 389,55 | 389,55 | 389,55 |
| - Расходы на холодную воду | тыс. руб. | 126,74 | 131,56 | 138,68 | 146,01 | 152,71 | 158,18 | 168,81 | 177,25 | 186,11 | 195,42 | 205,19 | 215,66 | 226,45 | 237,77 | 249,66 | 262,14 |
| <i>Объем</i> | <i>тыс. куб. м</i> | 4,74 | 4,74 | 4,75 | 4,77 | 4,75 | 4,68 | 4,76 | 4,76 | 4,76 | 4,76 | 4,76 | 4,77 | 4,77 | 4,77 | 4,77 | 4,77 |
| 4. Нормативная прибыль, в том числе: | тыс. руб. | 44 513,65 | 67 097,42 | 91 031,00 | 102 572,00 | 89 478,00 | 54 525,47 | 60 594,00 | 67 278,00 | 33 596,00 | 37 712,00 | 39 195,00 | 38 366,00 | 34 340,00 | 26 531,00 | 17 212,00 | 13 054,00 |
| - величина расходов на капитальные вложения (инвестиции), определенная в соответствии с утвержденной инвестиционной программой | тыс. руб. | 44 513,65 | 67 097,42 | 91 031,00 | 102 572,00 | 89 478,00 | 54 476,00 | 60 594,00 | 67 278,00 | 33 596,00 | 37 712,00 | 39 195,00 | 38 366,00 | 34 340,00 | 26 531,00 | 17 212,00 | 13 054,00 |
| прибыль, не предусмотренная инвестпрограммой (на мероприятия из схемы теплоснабжения) | тыс. руб. | 0,00 | 0,00 | 0,00 | 0,00 | 0,00 | 49,47 | 0,00 | 0,00 | 0,00 | 0,00 | 0,00 | 0,00 | 0,00 | 0,00 | 0,00 | 0,00 |
| 5. Расчетная предпринимательская прибыль гарантирующей организации | тыс. руб. | 21 537,47 | 22 431,42 | 24 510,82 | 26 041,12 | 26 842,70 | 27 001,52 | 28 733,75 | 30 299,33 | 30 885,16 | 32 476,30 | 34 095,19 | 35 761,51 | 37 423,70 | 39 093,34 | 40 802,38 | 42 641,94 |
| Итого необходимая валовая выручка | тыс. руб. | 1 054 612,03 | 1 114 314,47 | 1 201 030,35 | 1 276 014,80 | 1 315 292,37 | 1 323 074,69 | 1 407 953,87 | 1 484 667,37 | 1 513 373,04 | 1 591 338,55 | 1 670 664,22 | 1 752 313,76 | 1 833 761,44 | 1 915 573,87 | 1 999 316,73 | 2 089 455,04 |
| Полезный отпуск тепловой энергии, Гкал | Гкал | 509 610,00 | 519 276,86 | 521 329,78 | 522 716,14 | 520 698,00 | 513 639,23 | 522 057,90 | 522 057,90 | 522 057,90 | 522 057,90 | 522 057,90 | 522 586,59 | 522 586,59 | 522 586,59 | 522 586,59 | 522 586,59 |
| Тариф | Руб./Гкал | 2 069,45 | 2 145,90 | 2 303,78 | 2 441,12 | 2 526,02 | 2 575,88 | 2 696,93 | 2 843,87 | 2 898,86 | 3 048,20 | 3 200,15 | 3 353,15 | 3 509,01 | 3 665,56 | 3 825,81 | 3 998,29 |

15.3 Результаты оценки ценовых (тарифных) последствий реализации проектов схемы теплоснабжения на основании разработанных тарифно-балансовых моделей

Результаты оценки ценовых (тарифных) последствий реализации проектов схемы теплоснабжения на основании разработанных тарифно-балансовых моделей ПАО «Т Плюс»



Список использованных источников

1. Федеральный закон от 27.07.2010 г. № 190-ФЗ «О теплоснабжении».
2. Федеральный Закон Российской Федерации от 23.11.2009 года № 261-ФЗ «Об энергосбережении и повышении энергетической эффективности и о внесении изменений в отдельные законодательные акты Российской Федерации».
3. Постановление Правительства Российской Федерации от 22.02.2012 г. № 154 «О требованиях к схемам теплоснабжения, порядку их разработки и утверждения».
4. Методические рекомендации по разработке схем теплоснабжения. Утв. Приказом № 565/667 Минэнерго и Минрегион России 29.12.2012 г.
5. СП 131.13330.2012 «Строительная климатология». Москва, 2012 г.
6. СНиП 23-02-2003 «Тепловая защита зданий», актуализированная редакция, 2011 г.
7. Постановление Правительства Российской Федерации от 25.01.2011 года № 18 «Об утверждении Правил установления требований энергетической эффективности для зданий, строений и сооружений, и требований к правилам определения класса энергетической эффективности многоквартирных домов».
8. Приказ Министерства регионального развития РФ от 23 августа 2010 г. N 378 "Об утверждении методических указаний по расчету предельных индексов изменения размера платы граждан за коммунальные услуги".
9. Постановление Правительства РФ от 13.02.2006 г. № 83 «Правила определения и предоставления технических условий подключения объекта капитального строительства к сетям инженерно-технического обеспечения»
10. Постановление Правительства РФ от 16.04.2012 № 307 «О ценообразовании в теплоэнергетике».
11. Государственные сметные нормативы НЦС 81-02-2012 Укрупненные нормативы цены строительства НЦС-2012 (утв. приказом Министерства регионального развития РФ от 30 декабря 2011 г. N 643).
12. МДК 4-05.2004 «Методика определения потребности в топливе, электрической энергии и воде при производстве и передаче тепловой энергии и теплоносителей в системах коммунального теплоснабжения», утв. Госстроем России 12.08.2003.
13. Методические указания по регулированию тарифов с применением метода доходности инвестированного капитала (Приказ Федеральной службы по тарифам от 30 марта 2012 г. N 228-э).