

Администрация
Кстовского муниципального района
ПОСТАНОВЛЕНИЕ

02.07.2020

№ 1301

Об утверждении актуализации схемы теплоснабжения сельского поселения Запрудновский сельсовет Кстовского муниципального района Нижегородской области на 2021 год

В соответствии с Федеральным Законом от 06.10.2003 № 131-ФЗ «Об общих принципах организации местного самоуправления в Российской Федерации», Федеральным законом от 27.07.2010 № 190-ФЗ «О теплоснабжении», постановлением Правительства Российской Федерации от 22.02.2012 № 154 «О требованиях к схемам теплоснабжения, порядку их разработки и утверждения», на основании Соглашения о передаче части полномочий (вопросов местного значения поселения) муниципальному образованию «Кстовский муниципальный район», администрации Кстовского муниципального района Нижегородской области от муниципального образования «Запрудновский сельсовет Кстовского района Нижегородской области», согласно протокола публичных слушаний от 25.06.2020 постановляю:

1. Утвердить прилагаемую актуализацию схемы теплоснабжения сельского поселения Запрудновский сельсовет Кстовского муниципального района Нижегородской области на 2021 год, утвержденную постановлением администрации Кстовского муниципального района от 13.12.2013 № 3013 «Об утверждении схемы теплоснабжения сельского поселения Запрудновский сельсовет Кстовского муниципального района Нижегородской области до 2030 года».

2. Управлению организационной работы обеспечить размещение настоящего постановления на официальном сайте администрации Кстовского муниципального района и опубликование в газете «Маяк».

3. Отделу организационной работы и контроля довести данное постановление до управления жилищно-коммунального хозяйства и инженерной инфраструктуры, управления организационной работы, филиала «Нижегородский» ПАО «Т Плюс».

4. Настоящее постановление вступает в силу со дня его официального опубликования в районной газете «Маяк».

5. Контроль за выполнением настоящего постановления оставляю за собой.

Глава администрации

В.А. Ковалев

Закрытое Акционерное Общество
«И В Э Н Е Р Г О С Е Р В И С»

153002, г. Иваново, ул. Шестернина, д. 3, Тел/факс: (4932) 37-22-02
ИНН 3731028511, КПП 370201001, ОГРН 1033700079951
ОКПО 44753410, ОКОНХ 71100
e-mail: office@ivenser.com

**СХЕМА ТЕПЛОСНАБЖЕНИЯ
сельского поселения
Запрудновский сельсовет Кстовского
муниципального района
Нижегородской области до 2035 г.
Актуализация на 2021 г.**

Утверждаемая часть

Кстово 2020

**СХЕМА ТЕПЛОСНАБЖЕНИЯ
сельского поселения
Запрудновский сельсовет Кстовского
муниципального района
Нижегородской области до 2035 г.**

**Актуализация на 2021 г.
Утверждаемая часть**

Генеральный директор
ЗАО «Ивэнергосервис»

_____ Е. В. Барочкин

« ____ » _____ 2020 г.

СОДЕРЖАНИЕ

Раздел 1. Показатели существующего и перспективного спроса на тепловую энергию (мощность) и теплоноситель в установленных границах территории поселения, городского округа, города федерального значения 8

1.1. Величины существующей отопливаемой площади строительных фондов и прироста отопливаемой площади строительных фондов по расчетным элементам территориального деления с разделением объектов строительства на многоквартирные дома, индивидуальные жилые дома, общественные здания и производственные здания промышленных предприятий по этапам - на каждый год первого 5-летнего периода и на последующие 5-летние периоды (далее - этапы) 8

1.2. Существующие и перспективные объемы потребления тепловой энергии (мощности) и теплоносителя с разделением по видам теплопотребления в каждом расчетном элементе территориального деления на каждом этапе 10

1.3. Существующие и перспективные объемы потребления тепловой энергии (мощности) и теплоносителя объектами, расположенными в производственных зонах, на каждом этапе 10

1.4. Существующие и перспективные величины средневзвешенной плотности тепловой нагрузки в каждом расчетном элементе территориального деления, зоне действия каждого источника тепловой энергии, каждой системе теплоснабжения и по поселению, городскому округу, городу федерального значения. 11

Раздел 2. Существующие и перспективные балансы тепловой мощности источников тепловой энергии и тепловой нагрузки потребителей 12

2.1. Описание существующих и перспективных зон действия систем теплоснабжения и источников тепловой энергии 12

2.2. Описание существующих и перспективных зон действия индивидуальных источников тепловой энергии 13

2.3. Существующие и перспективные балансы тепловой мощности и тепловой нагрузки в перспективных зонах действия источников тепловой энергии, в том числе работающих на единую тепловую сеть, на каждом этапе 14

2.4. Перспективные балансы тепловой мощности источников тепловой энергии и тепловой нагрузки потребителей в случае, если зона действия источника тепловой энергии расположена в границах двух или более поселений, городских округов либо в границах городского округа (поселения) и города федерального значения или городских округов (поселений) и города федерального значения, с указанием величины тепловой нагрузки для потребителей каждого поселения, городского округа, города федерального значения 16

2.5. Радиус эффективного теплоснабжения, определяемый в соответствии с методическими указаниями по разработке схем теплоснабжения. 17

Раздел 3. Существующие и перспективные балансы теплоносителя 19

3.1. Существующие и перспективные балансы производительности водоподготовительных установок и максимального потребления теплоносителя теплопотребляющими установками потребителей 19

3.2. Существующие и перспективные балансы производительности водоподготовительных установок источников тепловой энергии для компенсации потерь теплоносителя в аварийных режимах работы систем теплоснабжения 20

Раздел 4. Основные положения мастер-плана развития систем теплоснабжения поселения, городского округа, города федерального значения 21

4.1. Описание сценариев развития теплоснабжения города 21

4.2. Обоснование выбора приоритетного сценария развития теплоснабжения города 21

Раздел 5. Предложения по строительству, реконструкции, техническому перевооружению и (или) модернизации источников тепловой энергии 22

5.1. Предложения по строительству источников тепловой энергии, обеспечивающих перспективную тепловую нагрузку на осваиваемых территориях поселения, городского округа, города федерального значения, для которых отсутствует возможность и (или) целесообразность передачи тепловой энергии от существующих или реконструируемых источников тепловой энергии, обоснованная расчетами ценовых (тарифных) последствий для потребителей и радиуса эффективного теплоснабжения 22

- 5.2. Предложения по реконструкции источников тепловой энергии, обеспечивающих перспективную тепловую нагрузку в существующих и расширяемых зонах действия источников тепловой энергии 22
- 5.3. Предложения по техническому перевооружению и (или) модернизации источников тепловой энергии с целью повышения эффективности работы систем теплоснабжения 23
- 5.4. Графики совместной работы источников тепловой энергии, функционирующих в режиме комбинированной выработки электрической и тепловой энергии и котельных 24
- 5.5. Меры по выводу из эксплуатации, консервации и демонтажу избыточных источников тепловой энергии, а также источников тепловой энергии, выработавших нормативный срок службы, в случае если продление срока службы технически невозможно или экономически нецелесообразно 24
- 5.6. Меры по переоборудованию котельных в источники тепловой энергии, функционирующие в режиме комбинированной выработки электрической и тепловой энергии 24
- 5.7. Меры по переводу котельных, размещенных в существующих и расширяемых зонах действия источников тепловой энергии, функционирующих в режиме комбинированной выработки электрической и тепловой энергии, в пиковый режим работы, либо по выводу их из эксплуатации 24
- 5.8. Температурный график отпуска тепловой энергии для каждого источника тепловой энергии или группы источников тепловой энергии в системе теплоснабжения, работающей на общую тепловую сеть, и оценку затрат при необходимости его изменения 25
- 5.9. Предложения по перспективной установленной тепловой мощности каждого источника тепловой энергии с предложениями по сроку ввода в эксплуатацию новых мощностей 25
- 5.10. Предложения по вводу новых и реконструкции существующих источников тепловой энергии с использованием возобновляемых источников энергии, а также местных видов топлива. 25
- Раздел 6. Предложения по строительству, реконструкции и (или) модернизации тепловых сетей 26
- 6.1. Предложения по строительству, реконструкции и (или) модернизации тепловых сетей, обеспечивающих перераспределение тепловой нагрузки из зон с дефицитом располагаемой тепловой мощности источников тепловой энергии в зоны с резервом располагаемой тепловой мощности источников тепловой энергии (использование существующих резервов) 26
- 6.2. Предложения по строительству, реконструкции и (или) модернизации тепловых сетей для обеспечения перспективных приростов тепловой нагрузки в осваиваемых районах поселения, городского округа, города федерального значения под жилищную, комплексную или производственную застройку 26
- 6.3. Предложения по строительству, реконструкции и (или) модернизации тепловых сетей в целях обеспечения условий, при наличии которых существует возможность поставок тепловой энергии потребителям от различных источников тепловой энергии при сохранении надежности теплоснабжения 26
- 6.4. Предложения по строительству, реконструкции и (или) модернизации тепловых сетей для повышения эффективности функционирования системы теплоснабжения, в том числе за счет перевода котельных в пиковый режим работы или ликвидации котельных 26
- 6.5. Предложения по строительству, реконструкции и (или) модернизации тепловых сетей для обеспечения нормативной надежности теплоснабжения потребителей 26
- 6.6. Предложения по реконструкции и (или) модернизации тепловых сетей, подлежащих замене в связи с исчерпанием эксплуатационного ресурса 27
- 6.7. Тепловые сети, входящие в концессионное соглашение 33
- Раздел 7. Предложения по переводу открытых систем теплоснабжения (горячего водоснабжения) в закрытые системы горячего водоснабжения 38
- 7.1. Предложения по переводу существующих открытых систем теплоснабжения (горячего водоснабжения) в закрытые системы горячего водоснабжения, для осуществления которого необходимо строительство индивидуальных и (или) центральных тепловых пунктов при наличии у потребителей внутридомовых систем горячего водоснабжения 38
- 7.2. Предложения по переводу существующих открытых систем теплоснабжения (горячего водоснабжения) в закрытые системы горячего водоснабжения, для осуществления которого отсутствует необходимость строительства индивидуальных и (или) центральных

тепловых пунктов по причине отсутствия у потребителей внутридомовых систем горячего водоснабжения 38

Раздел 8. Перспективные топливные балансы 39

8.1. Перспективные топливные балансы для каждого источника тепловой энергии по видам основного, резервного и аварийного топлива на каждом этапе 39

8.2. Виды топлива, их доля и значение низшей теплоты сгорания топлива, используемые для производства тепловой энергии по каждой системе теплоснабжения 41

8.3. Преобладающий в поселении, городском округе вид топлива, определяемый по совокупности всех систем теплоснабжения, находящихся в соответствующем поселении, городском округе 41

8.4. Приоритетное направление развития топливного баланса поселения, городского округа 41

Раздел 9. Инвестиции в строительство, реконструкцию, техническое перевооружение и (или) модернизацию 42

9.1. Предложения по величине необходимых инвестиций в строительство, реконструкцию, техническое перевооружение и (или) модернизацию источников тепловой энергии на каждом этапе 42

9.2. Предложения по величине необходимых инвестиций в строительство, реконструкцию, техническое перевооружение и (или) модернизацию тепловых сетей, насосных станций и тепловых пунктов на каждом этапе 45

9.3. Предложения по величине инвестиций в строительство, реконструкцию, техническое перевооружение и (или) модернизацию в связи с изменениями температурного графика и гидравлического режима работы системы теплоснабжения на каждом этапе 48

9.4. Предложения по величине необходимых инвестиций для перевода открытой системы теплоснабжения (горячего водоснабжения) в закрытую систему горячего водоснабжения на каждом этапе 48

9.5. Оценка эффективности инвестиций по отдельным предложениям 48

9.6. Величина фактически осуществленных инвестиций в строительство, реконструкцию, техническое перевооружение и (или) модернизацию объектов теплоснабжения за базовый период и базовый период актуализации 49

Раздел 10. Решение об определении единой теплоснабжающей организации (организаций) 50

10.1. Решение о присвоении статуса единой теплоснабжающей организации (организациям) 50

10.2. Реестр зон деятельности единой теплоснабжающей организации (организаций) 50

10.3. Основания, в том числе критерии, в соответствии с которыми теплоснабжающей организации присвоен статус единой теплоснабжающей организации 52

10.4. Информация о поданных теплоснабжающими организациями заявках на присвоение статуса единой теплоснабжающей организации 54

10.5. Реестр систем теплоснабжения, содержащий перечень теплоснабжающих организаций, действующих в каждой системе теплоснабжения, расположенных в границах поселения, городского округа, города федерального значения 54

Раздел 11. Решения о распределении тепловой нагрузки между источниками тепловой энергии 55

Раздел 12. Решения по бесхозяйным тепловым сетям 56

Раздел 13. Синхронизация схемы теплоснабжения со схемой газоснабжения и газификации, схемой и программой развития электроэнергетики, а также со схемой водоснабжения и водоотведения Запрудновского поселения 57

13.1. Описание решений (на основе утвержденной региональной (межрегиональной) программы газификации жилищно-коммунального хозяйства, промышленных и иных организаций) о развитии соответствующей системы газоснабжения в части обеспечения топливом источников тепловой энергии 57

13.2. Описание проблем организации газоснабжения источников тепловой энергии 57

13.3. Предложения по корректировке утвержденной (разработке) региональной (межрегиональной) программы газификации жилищно-коммунального хозяйства, промышленных и иных организаций для обеспечения согласованности такой программы с указанными в схеме теплоснабжения решениями о развитии источников тепловой энергии и систем теплоснабжения 57

13.4. Описание решений (вырабатываемых с учетом положений утвержденной схемы и программы развития Единой энергетической системы России) о строительстве, реконструкции, техническом перевооружении и (или) модернизации, выводе из эксплуатации источников тепловой энергии и генерирующих объектов, включая входящее в их состав оборудование, функционирующих в режиме комбинированной выработки электрической и тепловой энергии, в части перспективных балансов тепловой мощности в схемах теплоснабжения. 57

13.5. Предложения по строительству генерирующих объектов, функционирующих в режиме комбинированной выработки электрической и тепловой энергии, указанных в схеме теплоснабжения, для их учета при разработке схемы и программы перспективного развития электроэнергетики субъекта Российской Федерации, схемы и программы развития Единой энергетической системы России, содержащие в том числе описание участия указанных объектов в перспективных балансах тепловой мощности и энергии 57

13.6. Описание решений (вырабатываемых с учетом положений утвержденной схемы водоснабжения поселения, городского округа, города федерального значения, утвержденной единой схемы водоснабжения и водоотведения Республики Крым) о развитии соответствующей системы водоснабжения в части, относящейся к системам теплоснабжения 58

13.7. Предложения по корректировке утвержденной (разработке) схемы водоснабжения поселения, городского округа, города федерального значения, единой схемы водоснабжения и водоотведения Республики Крым для обеспечения согласованности такой схемы и указанных в схеме теплоснабжения решений о развитии источников тепловой энергии и систем теплоснабжения. 58

Раздел 14. Индикаторы развития систем теплоснабжения 59

14.1. Количество прекращений подачи тепловой энергии, теплоносителя в результате технологических нарушений на тепловых сетях 59

14.2. Количество прекращений подачи тепловой энергии, теплоносителя в результате технологических нарушений на источниках тепловой энергии 59

14.3. Удельный расход условного топлива на единицу тепловой энергии, отпускаемой с коллекторов источников тепловой энергии (отдельно для тепловых электрических станций и котельных) 59

14.4. Отношение величины технологических потерь тепловой энергии, теплоносителя к материальной характеристике тепловой сети 60

14.5. Коэффициент использования установленной тепловой мощности 60

14.6. Удельная материальная характеристика тепловых сетей, приведенная к расчетной тепловой нагрузке 60

14.7. Доля отпуска тепловой энергии, осуществляемого потребителям по приборам учета, в общем объеме отпущенной тепловой энергии 61

14.8. Средневзвешенный (по материальной характеристике) срок эксплуатации тепловых сетей (для каждой системы теплоснабжения) 61

14.9. Отношение материальной характеристики тепловых сетей, реконструированных за год, к общей материальной характеристике тепловых сетей 61

14.10. Отношение установленной тепловой мощности оборудования источников тепловой энергии, реконструированного за год, к общей установленной тепловой мощности источников тепловой энергии 62

14.11. Отсутствие зафиксированных фактов нарушения антимонопольного законодательства (выданных предупреждений, предписаний), а также отсутствие применения санкций, предусмотренных Кодексом Российской Федерации об административных правонарушениях, за нарушение законодательства Российской Федерации в сфере теплоснабжения, антимонопольного законодательства Российской Федерации, законодательства Российской Федерации о естественных монополиях 63

Раздел 15. Ценовые (тарифные) последствия 64

15.1. Тарифно-балансовая модель ЕТО № 1 64

15.2. Результаты оценки ценовых (тарифных) последствий реализации проектов схемы теплоснабжения на основании разработанных тарифно-балансовых моделей 83

Список использованных источников 91

**Раздел 1. Показатели существующего и перспективного
спроса на тепловую энергию (мощность) и теплоноситель
в установленных границах территории поселения,
городского округа, города федерального значения**

1.1. Величины существующей отопливаемой площади строительных фондов и приросты отопливаемой площади строительных фондов по расчетным элементам территориального деления с разделением объектов строительства на многоквартирные дома, индивидуальные жилые дома, общественные здания и производственные здания промышленных предприятий по этапам - на каждый год первого 5-летнего периода и на последующие 5-летние периоды (далее - этапы)

Жилой фонд в сельском поселении Запрудновский сельсовет в настоящее время, по данным администрации Кстовского муниципального района, составил 156,9 тыс. м² отопливаемой площади, из которых 95,4 тыс. м² относятся к индивидуальной жилой застройке, 58,7 тыс. м² относятся к многоквартирной жилой застройке (табл. 1.1.1, 1.1.2).

Таблица 1.1.1

Наименование показателей	Общая площадь жилых помещений - всего, тыс. м ²	в том числе:		
		в жилых домах (индивидуально-определенных зданиях)	в многоквартирных домах	в домах блокированной застройки
Жилищный фонд - всего	89,9	58,1	31,5	0
в том числе в собственности:				
частной	86,6	58,1	28,5	0
из нее:				
граждан	86,6	58,1	28,5	0
юридических лиц	0	0	0	0
государственной	0	0	0	0
из нее:				
принадлежащий на правах собственности субъектам РФ	0	0	0	0
муниципальной	3,3		3	0
в том числе по целям использования:				
социального использования	0	0	0	0
специализированный	0,3	0	0	0
из него				
Служебные жилые помещения	0	0	0	0
общежития	0	0	0	0
жилые помещения маневренного фонда	0,2	0	0	0
индивидуальный	86,6	54,3	28,5	0
Коммерческое использования	0	0	0	0

Таблица 1.1.2

Наименование показателей	Всего	В том числе			
		с отоплением	с централизованным отоплением	с горячим водоснабжением	с централизованным ГВС
Общая площадь жилых помещений, тыс. м ²	89,9	74	31,6	72,1	0
- в том числе в многоквартирных домах, тыс. м ²	31,8	31,8	31,6	29,2	0

Суммарный перспективный прирост тепловых нагрузок за счет нового строительства составит 0,10383 Гкал/ч. Объектом подключения является магазин промышленных товаров, который будет располагаться по адресу: Нижегородская обл., Кстовский район, с. Запрудное, в 35 м на север от дома № 26 по ул. Магистральной (земельный участок с кадастровым номером 52:26:0120015:1838). Предполагаемый год ввода в эксплуатацию - 2021 г.

1.2. Существующие и перспективные объемы потребления тепловой энергии (мощности) и теплоносителя с разделением по видам теплоснабжения в каждом расчетном элементе территориального деления на каждом этапе

По состоянию на начало 2020 г. в Запрудном поселении отсутствуют перспективные объекты жилой или общественно-деловой застройки, для которых запланировано подключение к существующим источникам централизованного теплоснабжения. Все новые строительные площадки будут оснащены своими крышными котельными или пристроенными блочно-модульными котельными.

1.3. Существующие и перспективные объемы потребления тепловой энергии (мощности) и теплоносителя объектами, расположенными в производственных зонах, на каждом этапе

При актуализации схемы теплоснабжения на 2021 г. не были предоставлены сведения о планируемых к постройке промышленных объектов в Запрудном поселении.

Раздел 2. Существующие и перспективные балансы тепловой мощности источников тепловой энергии и тепловой нагрузки потребителей

2.1. Описание существующих и перспективных зон действия систем теплоснабжения и источников тепловой энергии

Тепловую энергию на нужды отопления, вентиляции и горячего водоснабжения потребителям сельских поселений Кстовского муниципального района отпускает «Нижегородский» филиал ПАО «Т Плюс».

Отпуск тепловой энергии производится от двух источников теплоты:

- котельная с. Запрудное.
- котельная с. Шава.

Весь объем товарной продукции «Нижегородский» филиал ПАО «Т Плюс» поставляет непосредственно потребителям по собственным тепловым сетям.

Зона действия котельной с. Запрудное приведена на рис. 2.1.1. Всего котельная с. Запрудное осуществляет теплоснабжение 39 потребителей тепловой энергии.

Зона действия котельной с. Шава приведена на рис. 2.1.2. Всего котельная с. Шава осуществляет теплоснабжение 4 потребителей тепловой энергии.



Рис. 2.1.1. Зона действия котельной с. Запрудное



Рис. 2.1.2. Зона действия котельной с. Шава

2.2. Описание существующих и перспективных зон действия индивидуальных источников тепловой энергии

При актуализации схемы теплоснабжения на 2021 г. не были предоставлены сведения о планируемых к постройке объектах индивидуальной жилой застройки.

2.4. Перспективные балансы тепловой мощности источников тепловой энергии и тепловой нагрузки потребителей в случае, если зона действия источника тепловой энергии расположена в границах двух или более поселений, городских округов либо в границах городского округа (поселения) и города федерального значения или городских округов (поселений) и города федерального значения, с указанием величины тепловой нагрузки для потребителей каждого поселения, городского округа, города федерального значения

В Запрудновском поселении отсутствуют источники централизованного теплоснабжения, зона действия которых расположена в границах двух и более поселений

2.5. Радиус эффективного теплоснабжения, определяемый в соответствии с методическими указаниями по разработке схем теплоснабжения.

Радиус эффективного теплоснабжения - максимальное расстояние от теплопотребляющей установки до ближайшего источника тепловой энергии в системе теплоснабжения, при превышении которого подключение теплопотребляющей установки к данной системе теплоснабжения нецелесообразно по причине увеличения совокупных расходов в системе теплоснабжения.

Радиус эффективного теплоснабжения позволяет определить условия, при которых подключение новых или увеличивающих тепловую нагрузку теплопотребляющих установок к системе теплоснабжения - нецелесообразно вследствие увеличения совокупных расходов в указанной системе на единицу тепловой мощности, определяемой для зоны действия каждого источника тепловой энергии.

В настоящее время Федеральный закон №190 "О теплоснабжении" ввел понятие "радиус эффективного теплоснабжения" без указания конкретной методики расчета. Для выполнения расчета воспользуемся статьей Ю.В. Кожарина и Д.А. Волкова "К вопросу определения эффективного радиуса теплоснабжения", опубликованной в журнале "Новости теплоснабжения", № 8, 2012 г.

В таблице 7.15.1 приведены расчеты по определению эффективного радиуса теплоснабжения для вновь присоединяемых потребителей

Таблица 2.5.2

Источник	D, м	Расчетная пропускная способность тепловой энергии через трубопровод, Гкал/час	Расчетный годовой отпуск тепловой энергии через трубопровод, Гкал/год	Расчетные тепловые потери, Гкал/год	Допустимая длина тепловой сети, м		
					Канальная прокладка	Бесканальная прокладка	Надземная прокладка
Котельная с. Запрудное	0,04	0,0	105,75	5,29	13,60	0,00	0,00
	0,05	0,1	181,29	9,06	20,87	0,00	8,96
	0,069	0,2	453,23	22,66	43,62	0,00	0,00
	0,082	0,2	694,95	34,75	70,13	0,00	32,15
	0,1	0,4	1178,39	58,92	89,77	0,00	0,00
	0,125	0,7	2115,05	105,75	151,21	0,00	0,00
	0,15	1,2	3474,73	173,74	244,99	0,00	0,00
	0,207	2,7	8158,06	407,90	480,11	0,00	0,00
Котельная с. Шава	0,05	0,1	181,29	9,06	20,80	0,00	0,00
	0,1	0,4	1178,39	58,92	97,54	0,00	0,00

В таблице 7.15.2. приведены данные о существующем и эффективном радиусе теплоснабжения.

Таблица 2.5.3

Источник тепловой энергии	Расстояние (по прямой) от источника до наиболее удаленного потребителя, км	Эффективный радиус теплоснабжения, км
Котельная с. Запрудное	0,582	1,16
Котельная с. Шава	0,2	0,12

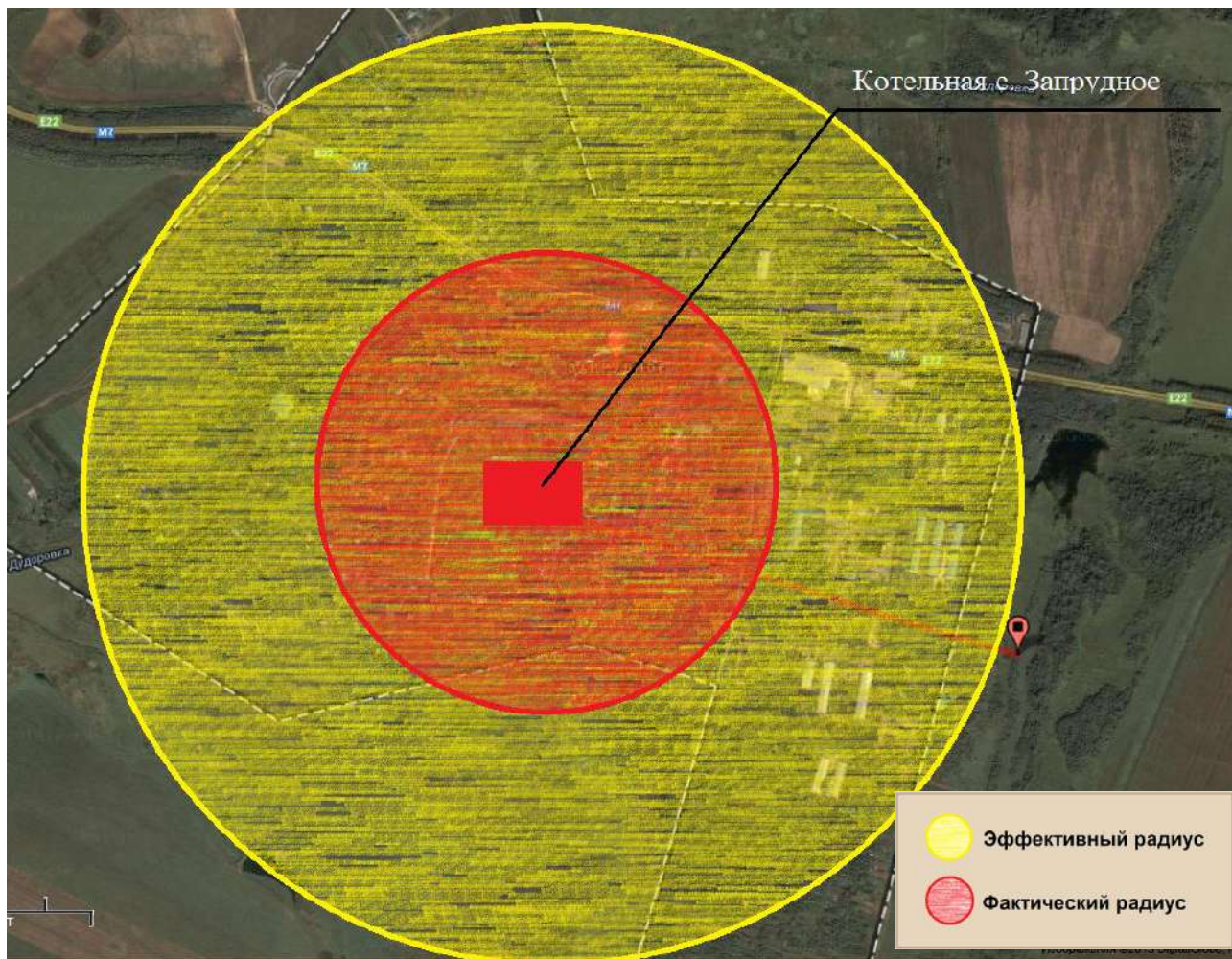


Рис. 2.5.1. Эффективный радиус теплоснабжения котельной с. Запрудное

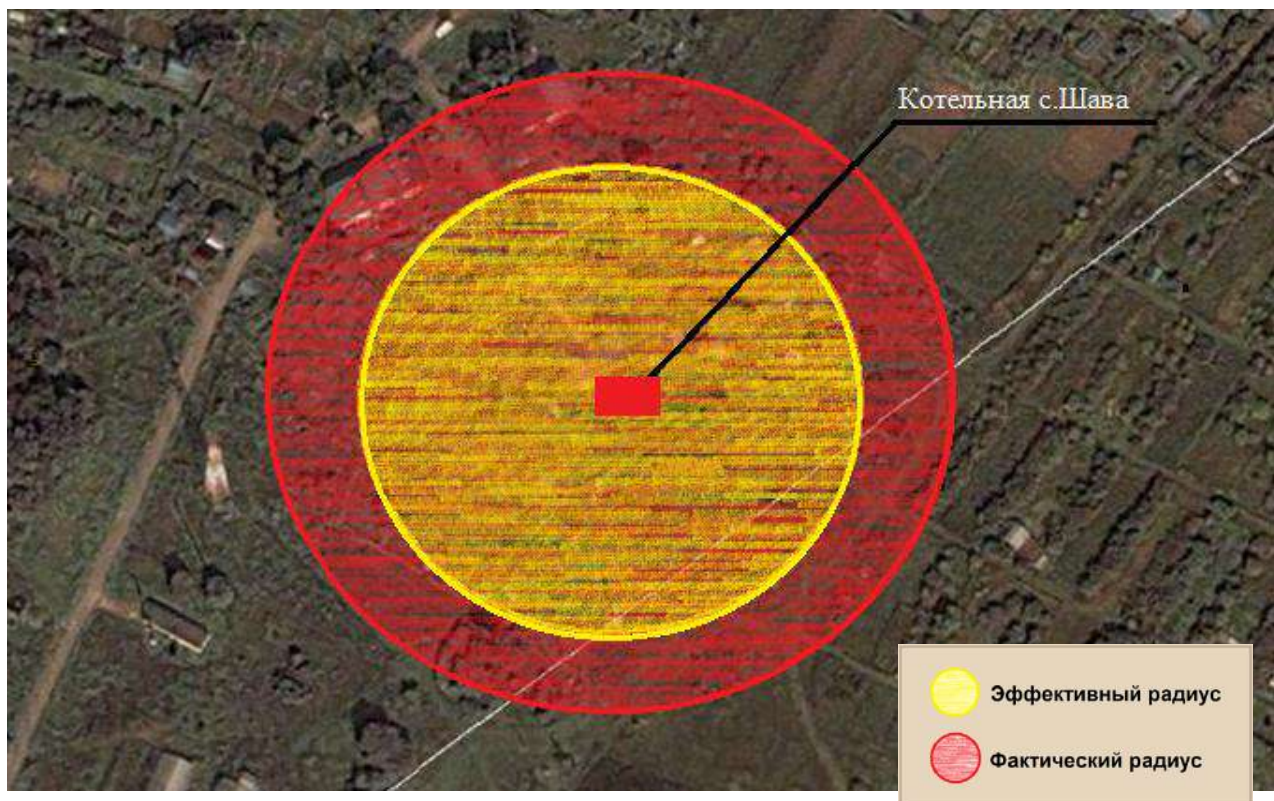


Рис. 2.5.2. Эффективный радиус теплоснабжения котельной с. Шава

Раздел 3. Существующие и перспективные балансы теплоносителя

3.1. Существующие и перспективные балансы производительности водоподготовительных установок и максимального потребления теплоносителя теплотребляющими установками потребителей

Утвержденные балансы производительности водоподготовительных установок теплоносителя для тепловых сетей и максимального потребления теплоносителя в аварийных режимах систем теплоснабжения отсутствуют.

Балансы производительности ВПУ котельных с. Запрудное и с. Шава на период 2019-2035 представлены в табл. 6.5.1.

Таблица 3.1.1

№ п/п	Наименование показателя	Ед. изм.	2019 г.	2020 - 2024 гг.	2025 - 2029 гг.	2030 - 2035 гг.
Котельная с. Запрудное						
1	Производительность ВПУ	т/ч	0,351	0,351	0,351	0,351
2	Располагаемая производительность ВПУ	т/ч	0,351	0,351	0,351	0,351
3	Потери располагаемой производительности	%	0	0	0	0
4	Собственные нужды	т/ч	0,009	0,009	0,009	0,009
5	Всего подпитка тепловой сети, в т.ч.:	т/ч	0,118	0,217	0,242	0,242
5.1	- нормативные утечки теплоносителя	т/ч	0,118	0,217		
5.2	- сверхнормативные утечки теплоносителя	т/ч	-	-	-	-
6	Максимум подпитки тепловой сети в эксплуатационном режиме	т/ч	-	-	-	-
7	Максимальная подпитка тепловой сети в период повреждения участка	т/ч	0,938	0,938	0,938	0,938
8	Резерв (+)/дефицит (-) ВПУ	т/ч	0,224	0,125	0,1	0,1
9	Доля резерва	%	63,82	35,61	28,49	28,49
Котельная с. Шава						
1	Производительность ВПУ	т/ч	0,044	0,044	0,044	0,044
2	Располагаемая производительность ВПУ	т/ч	0,044	0,044	0,044	0,044
3	Потери располагаемой производительности	%	0	0	0	0
4	Собственные нужды	т/ч	0,001	0,001	0,001	0,001
5	Всего подпитка тепловой сети, в т.ч.:	т/ч	0,015	0,015	0,015	0,015
5.1	- нормативные утечки теплоносителя	т/ч	0,015	0,015	0,015	0,015
5.2	- сверхнормативные утечки теплоносителя	т/ч	-	-	-	-
6	Максимум подпитки тепловой сети в эксплуатационном режиме	т/ч	-	-	-	-
7	Максимальная подпитка тепловой сети в период повреждения участка	т/ч	0,117	0,117	0,117	0,117
8	Резерв (+)/дефицит (-) ВПУ	т/ч	0,028	0,028	0,028	0,028
9	Доля резерва	%	63,63	63,63	63,63	63,63

3.2. Существующие и перспективные балансы производительности водоподготовительных установок источников тепловой энергии для компенсации потерь теплоносителя в аварийных режимах работы систем теплоснабжения

Расчет существующих и перспективных балансов производительности водоподготовительных установок источников тепловой энергии для компенсации потерь теплоносителя в аварийных режимах работы систем теплоснабжения не может быть выполнен по причине отсутствия фактических данных учета подпитки тепловой сети

Раздел 4. Основные положения мастер-плана развития систем теплоснабжения поселения, городского округа, города федерального значения

4.1. Описание сценариев развития теплоснабжения города

В актуализированной схеме теплоснабжения на 2021г. рассматривается единственный сценарий развития теплоснабжения поселения, который подробно рассмотрен в Разделе 5 и Разделе 6.

4.2. Обоснование выбора приоритетного сценария развития теплоснабжения города

Обоснование выбора приоритетного сценария развития теплоснабжения поселения на основе анализа ценовых (тарифных) последствий для потребителей приведено в Разделе 15

Раздел 5. Предложения по строительству, реконструкции, техническому перевооружению и (или) модернизации источников тепловой энергии

5.1. Предложения по строительству источников тепловой энергии, обеспечивающих перспективную тепловую нагрузку на осваиваемых территориях поселения, городского округа, города федерального значения, для которых отсутствует возможность и (или) целесообразность передачи тепловой энергии от существующих или реконструируемых источников тепловой энергии, обоснованная расчетами ценовых (тарифных) последствий для потребителей и радиуса эффективного теплоснабжения

В актуализированной схеме теплоснабжения на 2021 год не предусмотрены мероприятия по строительству источников тепловой энергии, обеспечивающих перспективную тепловую нагрузку на осваиваемых территориях поселения

5.2. Предложения по реконструкции источников тепловой энергии, обеспечивающих перспективную тепловую нагрузку в существующих и расширяемых зонах действия источников тепловой энергии

Увеличение зон действия котельных не планируется. Реконструкция котельных для включения в их зоны действия других источников тепловой энергии потребует строительства новых тепловых сетей, увеличение диаметра существующих тепловых сетей, затраты на ввод нового оборудования. Данные мероприятия целесообразны при условии получения значительной экономии от увеличения зоны действия котельной. Однако в текущей ситуации, когда все существующие котельные работают достаточно эффективно и имеют резерв тепловой мощности, реконструкция котельных с увеличением зоны их действия путем включения в нее зон действия существующих источников тепловой энергии не приносит положительный экономический эффект.

5.3. Предложения по техническому перевооружению и (или) модернизации источников тепловой энергии с целью повышения эффективности работы систем теплоснабжения

Перечень реализованных мероприятий технического перевооружения оборудования котельных Запрудновского поселения за 2019 г. приведен в табл. 5.3.1.

Таблица 5.3.1

№ п/п	Наименование мероприятий	Адрес источника теплоснабжения	Период реализации мероприятий		Стадия реализации	Полная стоимость строительства, тыс. руб	Фактический объем финансирования программы в 2019 г., тыс. руб.
			Год начала	Год окончания			
1	Организация передачи данных с Устройств учета тепловой энергии	с. Запрудное	2019	2019	СМР	990,489	707,7

Перечень утвержденных по состоянию на 2020 г. мероприятий по перевооружению котельных и ЦТП в Запрудновском поселении приведен в табл. 5.3.2.

Таблица 5.3.2

№ п/п	Наименование инвестиционного проекта / мероприятий	Котельные, ЦТП, МВт, ед. оборудования		Период реализации мероприятий		Стадия реализации	Полная стоимость строительства, тыс. руб.
		до	после	Год начала	Год окончания		
1	Установка БМК в с. Запрудное	1,0	1,0	2022	2022	ПИР+СМР	22 100,3
2	Установка БМК в с. Шава	0,873	0,421	2019	2021	ПИР+СМР	11 753,2
3	Итого	1,873	1,421	2019	2022	ПИР+СМР	33 853,5

5.4. Графики совместной работы источников тепловой энергии, функционирующих в режиме комбинированной выработки электрической и тепловой энергии и котельных

В Запрудновском сельском поселении отсутствуют генерирующие объекты, функционирующие в режиме комбинированной выработки электрической и тепловой энергии.

5.5. Меры по выводу из эксплуатации, консервации и демонтажу избыточных источников тепловой энергии, а также источников тепловой энергии, выработавших нормативный срок службы, в случае если продление срока службы технически невозможно или экономически нецелесообразно

В актуализированной схеме теплоснабжения вывод в резерв и (или) вывод из эксплуатации котельных при передаче тепловых нагрузок на другие источники тепловой энергии не планируется.

5.6. Меры по переоборудованию котельных в источники тепловой энергии, функционирующие в режиме комбинированной выработки электрической и тепловой энергии

Переоборудование котельных в источники тепловой энергии, функционирующих в режиме комбинированной выработки электрической и тепловой энергии, с выработкой электроэнергии на собственные нужды теплоснабжающей организации в отношении источника тепловой энергии, на базе существующих и перспективных тепловых нагрузок, нецелесообразно, ввиду низкой тепловой нагрузки и, как следствие, своей нерентабельности.

5.7. Меры по переводу котельных, размещенных в существующих и расширяемых зонах действия источников тепловой энергии, функционирующих в режиме комбинированной выработки электрической и тепловой энергии, в пиковый режим работы, либо по выводу их из эксплуатации

Ввиду отсутствия альтернативных источников тепловой энергии в Запрудновском сельском поселении, мероприятия по выводу в резерв или выводу из эксплуатации котельных не рассматриваются.

5.8. Температурный график отпуска тепловой энергии для каждого источника тепловой энергии или группы источников тепловой энергии в системе теплоснабжения, работающей на общую тепловую сеть, и оценку затрат при необходимости его изменения

Отпуск тепловой энергии осуществляется качественно-количественным регулированием по отопительному графику в переходный период и качественным регулированием в зимний период. Температурный график – 95/70 °С.

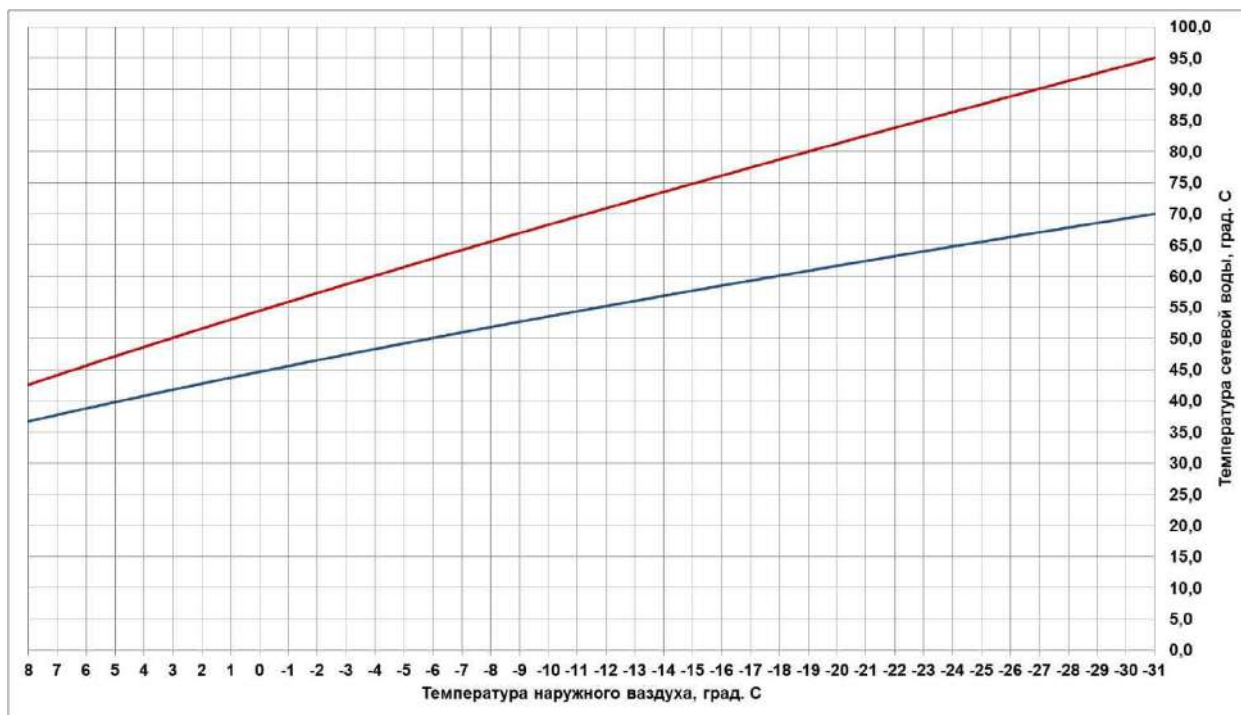


Рис. 5.8.1. Температурный график отпуска тепловой энергии от котельных с. Запрудное и с. Шава

5.9. Предложения по перспективной установленной тепловой мощности каждого источника тепловой энергии с предложениями по сроку ввода в эксплуатацию новых мощностей

В актуализированной схеме теплоснабжения Запрудновского поселения предусмотрены мероприятия по установке новых БМК. До установки БМК в с. Запрудное установленная тепловая мощность в 2019 г. составляла 16 Гкал/ч, а после установки в 2022 г. мощность составит 0,86 Гкал/ч. До установки БМК в с. Шава установленная тепловая мощность в 2019 г. составляла 0,75 Гкал/ч, а после установки в 2021 г. мощность составит 0,362.

5.10. Предложения по вводу новых и реконструкции существующих источников тепловой энергии с использованием возобновляемых источников энергии, а также местных видов топлива.

Действующие источники тепловой энергии, использующие возобновляемые энергетические ресурсы, отсутствуют, в связи с чем не предусмотрена их реконструкция.

Проведенный анализ показал, что ввод новых источников тепловой энергии с использованием возобновляемых источников энергии нецелесообразен.

Раздел 6. Предложения по строительству, реконструкции и (или) модернизации тепловых сетей

6.1. Предложения по строительству, реконструкции и (или) модернизации тепловых сетей, обеспечивающих перераспределение тепловой нагрузки из зон с дефицитом располагаемой тепловой мощности источников тепловой энергии в зоны с резервом располагаемой тепловой мощности источников тепловой энергии (использование существующих резервов)

Мероприятия по реконструкции и строительству тепловых сетей, обеспечивающих перераспределение тепловой нагрузки из зон с дефицитом тепловой мощности в зоны с избытком тепловой мощности в актуализированной схеме теплоснабжения не предусмотрены.

6.2. Предложения по строительству, реконструкции и (или) модернизации тепловых сетей для обеспечения перспективных приростов тепловой нагрузки в осваиваемых районах поселения, городского округа, города федерального значения под жилищную, комплексную или производственную застройку

Подключение потребителей тепловой энергии, в зонах перспективного строительства многоквартирных жилых домов и общественно-деловых зданий планируется от собственных источников тепловой энергии.

6.3. Предложения по строительству, реконструкции и (или) модернизации тепловых сетей в целях обеспечения условий, при наличии которых существует возможность поставок тепловой энергии потребителям от различных источников тепловой энергии при сохранении надежности теплоснабжения

В актуализированной схеме теплоснабжения мероприятия по строительству тепловых сетей, обеспечивающих условия, при наличии которых существует возможность поставок тепловой энергии потребителям от различных источников тепловой энергии не предусмотрены.

6.4. Предложения по строительству, реконструкции и (или) модернизации тепловых сетей для повышения эффективности функционирования системы теплоснабжения, в том числе за счет перевода котельных в пиковый режим работы или ликвидации котельных

Строительство, реконструкция и (или) модернизация тепловых сетей для повышения эффективности функционирования систем теплоснабжения не предусмотрены.

6.5. Предложения по строительству, реконструкции и (или) модернизации тепловых сетей для обеспечения нормативной надежности теплоснабжения потребителей

Строительство новых тепловых сетей для обеспечения нормативной надежности теплоснабжения в актуализированной схеме теплоснабжения не предусмотрено.

6.6. Предложения по реконструкции и (или) модернизации тепловых сетей, подлежащих замене в связи с исчерпанием эксплуатационного ресурса

Характеристика трубопроводов сетевой воды (отопление и вентиляция), а также горячего водоснабжения, в Запрудновском поселении, реконструкция (замена) которых запланирована до 2046 г. представлена в табл. 6.6.1.

Таблица 6.6.1

№ п/п	Наименование инвестиционного проекта/мероприятий ⁹	Адрес			Длина участка т/с, м	Период реализации мероприятий		Стадия реализации	Полная стоимость строительства, тыс. руб
		начало участка	конец участка	источник		Год начала	Год окончания		
1	Техническое перевооружение от ТК-10 до д. 35 ул. Садовая	ТК-10	д. 35 ул. Садовая	кот. Запрудное	12	2023	2024	ПИР+СМР	342,9
2	Техническое перевооружение от ТК-6 до д. 25 ул. Магистральная	ТК-6	д. 25 ул. Магистральная	кот. Запрудное	8	2028	2029	ПИР+СМР	341,3
3	Техническое перевооружение от ТК-36 до д. 12 ул. Юбилейная	ТК-36	д. 12 ул. Юбилейная	кот. Запрудное	16	2028	2029	ПИР+СМР	556,3
4	Техническое перевооружение от ТК-8 до д. 5а ул. Магистральная	ТК-8	д. 5а ул. Магистральная	кот. Запрудное	30	2024	2026	ПИР+СМР	927,2
5	Техническое перевооружение от ТК-24 до д. 3 ул. Юбилейная	ТК-24	д. 3 ул. Юбилейная	кот. Запрудное	11	2023	2024	ПИР+СМР	314,3
6	Техническое перевооружение от ТК-27 до д. 15а ул. Юбилейная (квартиры)	ТК-27	д. 15а ул. Юбилейная (квартиры)	кот. Запрудное	8	2037	2037	СМР	351,8
7	Техническое перевооружение от ТК-28 до перехода на Ø57	ТК-28	переход на Ø57	кот. Запрудное	11	2023	2024	ПИР+СМР	314,3
8	Техническое перевооружение от перехода на Ø57 до ТК-29	переход на Ø57	ТК-29	кот. Запрудное	48	2026	2027	ПИР+СМР	1371,6
9	Техническое перевооружение от ТК-29 до Администрация	ТК-29	Администрация	кот. Запрудное	8	2024	2026	ПИР+СМР	247,3
10	Техническое перевооружение от ТК-17 до д. 9 ул. Юбилейная	ТК-17	д. 9 ул. Юбилейная	кот. Запрудное	13	2024	2025	ПИР+СМР	386,3
11	Техническое перевооружение от ТК-20 до ТК-21	ТК-20	ТК-21	кот. Запрудное	14	2024	2025	ПИР+СМР	479,0
12	Техническое перевооружение от ТК-25 до д. 4 ул. Юбилейная	ТК-25	д. 4 ул. Юбилейная	кот. Запрудное	13	2024	2025	ПИР+СМР	386,3
13	Техническое перевооружение от ТВ до д. 38 ул. Магистральная	ТВ	д. 38 ул. Магистральная	кот. Запрудное	10	2025	2026	ПИР+СМР	309,1
14	Техническое перевооружение от ТК-20 до д. 14 ул. Юбилейная	ТК-20	д. 14 ул. Юбилейная	кот. Запрудное	13	2024	2025	ПИР+СМР	444,8
15	Техническое перевооружение от ТК-26 до д. 15 ул. Юбилейная	ТК-26	д. 15 ул. Юбилейная	кот. Запрудное	15	2025	2026	ПИР+СМР	463,6
16	Техническое перевооружение от ТК-22 до ТК-36	ТК-22	ТК-36	кот. Запрудное	14	2025	2026	ПИР+СМР	498,2

№ п/п	Наименование инвестиционного проекта/мероприятий ⁹	Адрес			Длина участка т/с, м	Период реализации мероприятий		Стадия реализации	Полная стоимость строительства, тыс. руб
		начало участка	конец участка	источник		Год начала	Год окончания		
17	Техническое перевооружение от ТК-11 до ТК-12	ТК-11	ТК-12	кот. Запрудное	17	2026	2027	ПИР+СМР	629,2
18	Техническое перевооружение от ТК-16 до ТК-17	ТК-16	ТК-17	кот. Запрудное	18	2027	2028	ПИР+СМР	1032,3
19	Техническое перевооружение от ТК-26 до ТК-27	ТК-26	ТК-27	кот. Запрудное	20	2025	2026	ПИР+СМР	955,1
20	Техническое перевооружение от д. 26 ул. Магистральная до д. 27 ул. Магистральная	д. 26 ул. Магистральная	д. 27 ул. Магистральная	кот. Запрудное	20	2042	2043	ПИР+СМР	1659,8
21	Техническое перевооружение от ТК-10 до ТК-11	ТК-10	ТК-11	кот. Запрудное	20	2024	2025	ПИР+СМР	848,9
22	Техническое перевооружение от ТК-18а до ТК-19	ТК-18а	ТК-19	кот. Запрудное	19	2030	2031	ПИР+СМР	984,9
23	Техническое перевооружение от ТК-18 до ТК-18а	ТК-18	ТК-18а	кот. Запрудное	20	2028	2029	ПИР+СМР	1036,7
24	Техническое перевооружение от ТК-18 до д. 10 ул. Юбилейная	ТК-18	д. 10 ул. Юбилейная	кот. Запрудное	21	2027	2028	ПИР+СМР	702,0
25	Техническое перевооружение от ТК-9 до д. 18 ул. Садовая	ТК-9	д. 18 ул. Садовая	кот. Запрудное	11	2027	2028	ПИР+СМР	367,7
26	Техническое перевооружение от ТК-22 до д. 5 ул. Юбилейная	ТК-22	д. 5 ул. Юбилейная	кот. Запрудное	22	2028	2029	ПИР+СМР	764,9
27	Техническое перевооружение от ТК-16 до д. 7 ул. Юбилейная	ТК-16	д. 7 ул. Юбилейная	кот. Запрудное	23	2028	2029	ПИР+СМР	799,6
28	Техническое перевооружение от ТК-7 до ТК-8	ТК-7	ТК-8	кот. Запрудное	23	2024	2025	ПИР+СМР	683,5
29	Техническое перевооружение от ТК-9 до ТК-10	ТК-9	ТК-10	кот. Запрудное	25	2026	2027	ПИР+СМР	1241,6
30	Техническое перевооружение от ТК-13 до Магазин	ТК-13	Магазин	кот. Запрудное	26	2028	2029	ПИР+СМР	1246,1
31	Техническое перевооружение от ТК-19 до ТК-20	ТК-19	ТК-20	кот. Запрудное	29	2032	2034	ПИР+СМР	1679,3
32	Техническое перевооружение от ТК-36 до д. 11 ул. Юбилейная	ТК-36	д. 11 ул. Юбилейная	кот. Запрудное	20	2029	2030	ПИР+СМР	723,1
33	Техническое перевооружение от ТК-21 до д. 15а ул. Юбилейная (магазин)	ТК-21	д. 15а ул. Юбилейная	кот. Запрудное	28	2025	2026	ПИР+СМР	865,4

№ п/п	Наименование инвестиционного проекта/мероприятий ⁹	Адрес			Длина участка т/с, м	Период реализации мероприятий		Стадия реализации	Полная стоимость строительства, тыс. руб
		начало участка	конец участка	источник		Год начала	Год окончания		
			(магазин)						
34	Техническое перевооружение от ТК-23 до ТК-24	ТК-23	ТК-24	кот. Запрудное	29	2029	2030	ПИР+СМР	1798,9
35	Техническое перевооружение от ТК-27 до ТК-28	ТК-27	ТК-28	кот. Запрудное	29	2028	2029	ПИР+СМР	1389,8
36	Техническое перевооружение от ТК-23 до д. 2 ул. Юбилейная	ТК-23	д. 2 ул. Юбилейная	кот. Запрудное	23	2030	2031	ПИР+СМР	864,9
37	Техническое перевооружение от ТК-4 до Школа	ТК-4	Школа	кот. Запрудное	31	2029	2030	ПИР+СМР	1375,4
38	Техническое перевооружение от транзит до д. 26 ул. Магистральная	транзит	д. 26 ул. Магистральная	кот. Запрудное	31	2023	2024	ПИР+СМР	765,0
39	Техническое перевооружение от транзит до д. 26 ул. Магистральная	транзит	д. 26 ул. Магистральная	кот. Запрудное	60	2023	2024	ПИР+СМР	1746,3
40	Техническое перевооружение от ТК-12 до д. 20 ул. Садовая	ТК-12	д. 20 ул. Садовая	кот. Запрудное	31	2030	2031	ПИР+СМР	1165,7
41	Техническое перевооружение от ТК-14 до ТК-13	ТК-14	ТК-13	кот. Запрудное	33	2028	2029	ПИР+СМР	1772,7
42	Техническое перевооружение от ТК-22 до ТК-23	ТК-22	ТК-23	кот. Запрудное	33	2026	2027	ПИР+СМР	1819,8
43	Техническое перевооружение от ТК-6 до ТК-7	ТК-6	ТК-7	кот. Запрудное	33	2042	2043	ПИР+СМР	1986,7
44	Техническое перевооружение от ТК-13а до Д/сад	ТК-13а	Д/сад	кот. Запрудное	37	2024	2025	ПИР+СМР	1349,3
45	Техническое перевооружение от ТК-16 до ТК-22	ТК-16	ТК-22	кот. Запрудное	42	2028	2029	ПИР+СМР	2505,1
46	Техническое перевооружение от ТК-19 до д. 6 ул. Юбилейная	ТК-19	д. 6 ул. Юбилейная	кот. Запрудное	44	2042	2043	ПИР+СМР	2649,0
47	Техническое перевооружение от ТК-1 до ТК-16	ТК-1	ТК-16	кот. Запрудное	45	2028	2029	ПИР+СМР	2684,0
48	Техническое перевооружение от ТК-17 до ТК-18	ТК-17	ТК-18	кот. Запрудное	46	2029	2030	ПИР+СМР	2569,9
49	Замена изоляции на участке от ТК-5 до ТК-6	ТК-5	ТК-6	кот. Запрудное	39	2037	2037	СМР	227,0

№ п/п	Наименование инвестиционного проекта/мероприятий ⁹	Адрес			Длина участка т/с, м	Период реализации мероприятий		Стадия реализации	Полная стоимость строительства, тыс. руб
		начало участка	конец участка	источник		Год начала	Год окончания		
50	Техническое перевооружение от ТК-11 до д. 34 ул. Садовая	ТК-11	д. 34 ул. Садовая	кот. Запрудное	49	2032	2034	ПИР+СМР	2062,1
51	Техническое перевооружение от ТК-12 до д. 19 ул. Садовая	ТК-12	д. 19 ул. Садовая	кот. Запрудное	50	2026	2027	ПИР+СМР	1850,5
52	Техническое перевооружение от ТК-1 до ТК-9	ТК-1	ТК-9	кот. Запрудное	50	2029	2030	ПИР+СМР	2793,4
53	Техническое перевооружение от ТК-25 до ТК-26	ТК-25	ТК-26	кот. Запрудное	51	2032	2034	ПИР+СМР	3321,0
54	Техническое перевооружение от ТК-24 до ТК-25	ТК-24	ТК-25	кот. Запрудное	58	2029	2030	ПИР+СМР	3597,8
55	Техническое перевооружение от ТК-1 до ТК-2	ТК-1	ТК-2	кот. Запрудное	62	2029	2030	ПИР+СМР	3845,9
56	Техническое перевооружение от ТК-3 до ТК-4	ТК-3	ТК-4	кот. Запрудное	65	2024	2025	ПИР+СМР	2984,7
57	Техническое перевооружение от ТК-2 до больницы	ТК-2	больница	кот. Запрудное	63	2032	2035	ПИР+СМР	2748,6
58	Техническое перевооружение от ТК-4 до Интернат	ТК-4	Интернат	кот. Запрудное	66	2032	2035	ПИР+СМР	2880,1
59	Техническое перевооружение от ТК-13а до Дом культуры	ТК-13а	Дом культуры	кот. Запрудное	67	2025	2026	ПИР+СМР	2854,6
60	Техническое перевооружение от ТК-11 до д. 26 ул. Садовая	ТК-11	д. 26 ул. Садовая	кот. Запрудное	69	2032	2035	ПИР+СМР	3011,7
61	Замена изоляции на участке от ТК-8 до д. 1а ул. Магистральная	ТК-8	д. 1а ул. Магистральная	кот. Запрудное	80	2027	2027	СМР	84,2
62	Техническое перевооружение от ТК-2 до ТК-3	ТК-2	ТК-3	кот. Запрудное	94	2023	2024	ПИР+СМР	4608,3
63	Техническое перевооружение от ТК-13 до ТК-13а	ТК-13	ТК-13а	кот. Запрудное	96	2025	2026	ПИР+СМР	4090,2
64	Техническое перевооружение от ТК-14 до ТК-15	ТК-14	ТК-15	кот. Запрудное	95	2042	2043	ПИР+СМР	8837,2
65	Техническое перевооружение от ТК-4 до д. 26 ул. Магистральная	ТК-4	д. 26 ул. Магистральная	кот. Запрудное	98	2042	2043	ПИР+СМР	9116,3
66	Техническое перевооружение от ТК-27 до д. 24а ул. Магистральная	ТК-27	д. 24а ул. Магистральная	кот. Запрудное	123	2036	2037	ПИР+СМР	5852,3

№ п/п	Наименование инвестиционного проекта/мероприятий ⁹	Адрес			Длина участка т/с, м	Период реализации мероприятий		Стадия реализации	Полная стоимость строительства, тыс. руб
		начало участка	конец участка	источник		Год начала	Год окончания		
67	Техническое перевооружение от Котельной до ТК-1	Котельная	ТК-1	кот. Запрудное	549	2031	2032	ПИР+СМР	36867,4
68	Техническое перевооружение от ТК3 до д.7	ТК3	д.7	кот. Шава	11	2036	2037	ПИР+СМР	527,1
69	Техническое перевооружение от ТК2 до д.6	ТК2	д.6	кот. Шава	10	2036	2037	ПИР+СМР	479,5
70	Техническое перевооружение от ТК3 до д.8	ТК3	д.8	кот. Шава	16	2023	2024	ПИР+СМР	457,2
71	Техническое перевооружение от котельная до ТК1	котельная	ТК1	кот. Шава	5	2023	2023	СМР	189,4
72	Техническое перевооружение от ТК2 до ТК3	ТК2	ТК3	кот. Шава	45	2042	2043	ПИР+СМР	3734,6
73	Техническое перевооружение от точки А до библиотеки	точка А	библиотека	кот. Шава	150	2027	2028	ПИР+СМР	4634,8
74	Техническое перевооружение от ТК1 до точки А	ТК1	точка А	кот. Шава	5	2029	2029	СМР	154,5
75	Замена изоляции на участке от ТК1 до ТК2	ТК1	ТК2	кот. Шава	175	2023	2023	СМР	647,5
	Итого				3 394				162 854,8

6.7. Тепловые сети, входящие в концессионное соглашение

В рамках исполнения п.3.3. Концессионного соглашения ПАО "Т Плюс" осуществило действия, необходимые для государственной регистрации прав Концессионера на владение и пользование недвижимым имуществом, входящим в состав объекта Соглашения и в состав иного имущества.

На основании внесенных изменений в ЕГРН, а также на основании постановлений Администрации Кстовского муниципального района №1794 от 28.07.2017, №1880 от 08.08.2017, №2010 от 21.08.2017, №2011 от 21.08.2017, №2088 от 30.08.2017, №2285 от 20.09.2017, №2453 от 12.10.2017, №3200 от 29.12.2017, внесены изменения в перечень тепловых сетей и сетей ГВС, переданных по концессионному соглашению (табл. 6.7.1).

Таблица 6.7.1

Реестровый номер объекта	Наименование	Адрес (местоположение)	Технико-экономические показатели объекта - протяженность (п.м.)	кадастровый номер	запись регистрации
1.4.2.0810П	Тепловые сети от ж/д 26 до ж/д 27 с. Запрудное, ул. Магистральная	Нижегородская обл., Кстовский р-н, с. Запрудное, ул. Магистральная	20,00	52:26:0120015:1876	52:26:0120015:1876-52/114/2017-1 от 14.12.2017
1.4.2.0818П	Тепловые сети от ТК 10 до ж/д 35 с Запрудное, ул. Садовая	Нижегородская обл., Кстовский р-н, с Запрудное, ул. Садовая	12,00	52:26:0120015:1892	52:26:0120015:1892-52/114/2017-1 от 21.12.2017
1.4.2.0819П	Тепловые сети от ТК 10 до ТК 11 с Запрудное, ул. Садовая	Нижегородская обл., Кстовский р-н, с Запрудное, ул. Садовая	20,00	52:26:0120015:1857	52:26:0120015:1857-52/114/2017-1 от 14.1.2017
1.4.2.0825П	Тепловые сети от ТК 13 до маг.стол. кафе с.Запрудное ул. Магистральная	Нижегородская обл., Кстовский р-н, с. Запрудное, ул. Магистральная	26,00	52:26:0000000:2448	52:26:0000000:2448-52/114/2017-1 от 13.12.2017
1.4.2.0843П	Тепловые сети от ТК 2 до ТК 3 с Запрудное, ул. Садовая	Нижегородская обл., Кстовский р-н, с Запрудное, ул. Садовая	94,00	52:26:0120015:1879	52:26:0120015:1879-52/114/2017-1 от 14.12.2017
1.4.2.0856П	Тепловые сети от ТК 25 до ТК 26 с Запрудное, ул. Юбилейная	Нижегородская обл., Кстовский р-н, с Запрудное, ул. Юбилейная	51,00	52:26:0120015:1862	52:26:0120015:1862-52/114/2018-1 от 16.03.2018
1.4.2.0880П	Тепловые сети от ТК 6 до ТК 7 с. Запрудное, ул. Магистральная	Нижегородская обл., Кстовский р-н, с. Запрудное, ул. Магистральная	33,00	52:26:0120015:1905	52:26:0120015:1905-52/114/2017-1 от 21.12.2017
1.4.2.0887П	Тепловые сети транзит по ж/д 26 с. Запрудное	Нижегородская обл., Кстовский р-н, с. Запрудное, ул. Магистральная	91,00	52:26:0000000:2459	52:26:0000000:2459-52/114/2017-1 от 13.12.2017
1.4.2.0811П	Тепловые сети от котельной до ТК 1 с. Запрудное ул.Садовая	Нижегородская обл., Кстовский р-н, с Запрудное, ул. Садовая	549,00	52:26:0120015:1900	52:26:0120015:1900-52/114/2017-1 от 22.11.2017
1.4.2.0812П	тепловые сети от котельной до ТК 1 с.Шава, ул.Новая	Нижегородская обл, Кстовский р-н, с Шава, ул.Новая	5,00	52:26:0120005:1450	52:26:0120005:1450-52/114/2017-1 от 23.11.2017
1.4.2.0813П	тепловые сети от ТК до библиотеки с.Шава, ул.Новая	Нижегородская область, Кстовский район, с. Шава, ул.Новая	155,00	52:26:0120005:1449	52:26:0120005:1449-52/114/2017-1 от 06.12.2017
1.4.2.0814П	Тепловые сети от ТК 1 до ТК 16 с Запрудное, ул. Юбилейная	Нижегородская обл., Кстовский р-н, с Запрудное, ул. Юбилейная	45,00	52:26:0120015:1907	52:26:0120015:1907-52/114/2018-1 от 26.02.2018

Реестровый номер объекта	Наименование	Адрес (местоположение)	Технико-экономические показатели объекта - протяженность (п.м.)	кадастровый номер	запись регистрации
1.4.2.0815П	Тепловые сети от ТК 1 до ТК 2 с Запрудное, ул. Садовая	Нижегородская обл., Кстовский р-н, с Запрудное, ул. Садовая	62,00	52:26:0120015:1866	52:26:0120015:1866 -52/114/2017-1 от 22.11.2017
1.4.2.0816П	тепловые сети от ТК 1 до ТК 2 с. Шава, ул.Новая	Нижегородская область, Кстовский район, с. Шава, ул.Новая	175,30	52:26:0120005:1454	52:26:0120005:1454 -52/114/2017-1 от 06.12.2017
1.4.2.0817П	Тепловые сети от ТК 1 до ТК 9 с Запрудное, ул. Садовая	Нижегородская обл., Кстовский р-н, с Запрудное, ул. Садовая	50,00	52:26:0000000:2450	52:26:0000000:2450 -52/114/2017-1 от 21.11.2017
1.4.2.0820П	Тепловые сети от ТК 11 до ж/д 26 с Запрудное, ул. Садовая	Нижегородская обл., Кстовский р-н, с Запрудное, ул. Садовая	69,00	52:26:0000000:2449	52:26:0000000:2449 -52/114/2017-1 от 21.11.2017
1.4.2.0821П	тепловые сети от ТК 11 до ж-д 34 с.Запрудное ул.Садовая	Нижегородская обл., Кстовский р-н, с Запрудное, ул. Садовая	49,00	52:26:0120015:1904	52:26:0120015:1904 -52/114/2017-1 от 21.12.2017
1.4.2.0822П	Тепловые сети от ТК 11 до ТК 12 с Запрудное, ул. Садовая	Нижегородская обл., Кстовский р-н, с Запрудное, ул. Садовая	17,00	52:26:0120015:1868	52:26:0120015:1868 -52/114/2017-1 от 21.11.2017
1.4.2.0823П	Тепловые сети от ТК 12 до ж/д 19 с Запрудное, ул. Садовая	Нижегородская обл., Кстовский р-н, с Запрудное, ул. Садовая	50,00	52:26:0120015:1878	52:26:0120015:1878 -52/114/2017-1 от 22.11.2017
1.4.2.0824П	Тепловые сети от ТК 12 до ж/д 20 с Запрудное, ул. Садовая	Нижегородская обл., Кстовский р-н, с Запрудное, ул. Садовая	31,00	52:26:0120015:1877	52:26:0120015:1877 -52/114/2017-1 от 24.11.2017
1.4.2.0826П	Тепловые сети от ТК 13 до ТК 13а с Запрудное, ул. Магистральная	Нижегородская обл., Кстовский р-н, с Запрудное, ул. Магистральная	96,00	52:26:0120015:1859	52:26:0120015:1859 -52/114/2017-1 от 21.12.2017
1.4.2.0827П	Тепловые сети от ТК 14 до ТК 15 с Запрудное, ул. Магистральная	Нижегородская обл., Кстовский р-н, с Запрудное, ул. Магистральная	95,00	52:26:0120015:1901	52:26:0120015:1901 -52/114/2017-1 от 22.11.2017
1.4.2.0828П	Т/сети от ТК 27 до д. 24 ул. Магистральная	Нижегородская обл., Кстовский р-н, с Запрудное, ул. Магистральная	123,00	52:26:0120015:1887	52:26:0120015:1887 -52/114/2017-1 от 21.12.2017
1.4.2.0829П	Тепловые сети от ТВ до ж/д 38 с Запрудное, ул. Магистральная	Нижегородская обл., Кстовский р-н, с Запрудное, ул. Магистральная	10,00	52:26:0120015:1886	52:26:0120015:1886 -52/114/2017-1 от 22.12.2017
1.4.2.0830П	Тепловые сети от ТК 15 до ж/д 53,56 с Запрудное, ул. Магистральная	Нижегородская обл., Кстовский р-н, с Запрудное, ул. Магистральная	146,00	52:26:0120015:1883	52:26:0120015:1883 -52/114/2017-1 от 22.11.2017
1.4.2.0831П	Тепловые сети от ТК 16 до ж/д 7 с Запрудное, ул. Юбилейная	Нижегородская обл., Кстовский р-н, с Запрудное, ул. Юбилейная	23,00	52:26:0000000:2460	52:26:0000000:2460 -52/114/2017-1 от 22.11.2017
1.4.2.0832П	Тепловые сети от ТК 16 до ТК 17 с Запрудное, ул. Юбилейная	Нижегородская обл., Кстовский р-н, с Запрудное, ул. Юбилейная	18,00	52:26:0120015:1896	52:26:0120015:1896 -52/114/2017-1 от 23.11.2017
1.4.2.0833П	Тепловые сети от ТК 16 до ТК 22 с Запрудное, ул. Юбилейная	Нижегородская обл., Кстовский р-н, с Запрудное, ул. Юбилейная	42,00	52:26:0000000:2426	52:26:0000000:2426 -52/114/2018-1 от 16.03.2018
1.4.2.0834П	Тепловые сети от ТК 17 до ж/д 9 с Запрудное, ул. Юбилейная	Нижегородская обл., Кстовский р-н, с Запрудное, ул. Юбилейная	13,00	52:26:0120015:1861	52:26:0120015:1861 -52/114/2018-1 от 16.03.2018

Реестровый номер объекта	Наименование	Адрес (местоположение)	Технико-экономические показатели объекта - протяженность (п.м.)	кадастровый номер	запись регистрации
1.4.2.0835П	Тепловые сети от ТК 17 до ТК 18 с Запрудное, ул. Юбилейная	Нижегородская обл., Кстовский р-н, с Запрудное, ул. Юбилейная	46,00	52:26:000000:00:2461	52:26:0000000:2461-52/114/2017-1 от 23.11.2017
1.4.2.0836П	Тепловые сети от ТК 18 до ж/д 10 с Запрудное, ул. Юбилейная	Нижегородская обл., Кстовский р-н, с Запрудное, ул. Юбилейная	21,00	52:26:0120015:1888	52:26:0120015:1888-52/114/2017 от 21.11.2017
1.4.2.0837П	Тепловые сети от ТК 18 до ж/д 8 с Запрудное, ул. Юбилейная	Нижегородская обл., Кстовский р-н, с Запрудное, ул. Юбилейная	6,00	52:26:0120015:1874	52:26:0120015:1874-52/114/2017-1 от 21.12.2017
1.4.2.0838П	Тепловые сети от ТК 18 до ТК 19 с Запрудное, ул. Юбилейная	Нижегородская обл., Кстовский р-н, с Запрудное, ул. Юбилейная	39,00	52:26:0120015:1894	52:26:0120015:1894-52/114/2017-1 от 21.11.2017
1.4.2.0839П	тепловые сети от ТК 19 до ж/д 6 с.Запрудное ул.Юбилейная	Нижегородская область, Кстовский район, с.Запрудное ул.Юбилейная	44,00	52:26:000000:00:2458	52:26:0000000:2458-52/114/2017-1 от 21.11.2017
1.4.2.0840П	тепловые сети от ТК 19 до ТК 20 с.Запрудное ул.Юбилейная	Нижегородская обл., Кстовский р-н, с Запрудное, ул. Юбилейная	29,00	52:26:000000:00:2457	52:26:0000000:2457-52/114/2017-1 от 23.11.2017
1.4.2.0841П	Тепловые сети от ТК 2 до больницы с Запрудное, ул. Садовая	Нижегородская обл., Кстовский р-н, с Запрудное, ул. Садовая	63,00	52:26:0120015:1867	52:26:0120015:1867-52/114/2017-1 от 22.11.2017
1.4.2.0842П	тепловые сети от ТК 2 до ж/д 6 с.Шава, ул.Новая	Нижегородская область, Кстовский район, с. Шава, ул.Новая	10,00	52:26:0120005:1453	52:26:0120005:1453-52/114/2017-1 от 07.12.2017
1.4.2.0844П	тепловые сети от ТК 2 до ТК 3 с.Шава, ул.Новая	Нижегородская область, Кстовский район, с. Шава, ул.Новая	45,00	52:26:0120005:1448	52:26:0120005:1448-52/114/2017-1 от 06.12.2017
1.4.2.0845П	Тепловые сети от ТК 20 до ж/д 14 с Запрудное, ул. Юбилейная	Нижегородская обл., Кстовский р-н, с Запрудное, ул. Юбилейная	13,00	52:26:0120015:1890	52:26:0120015:1890-52/114/2017-1 от 22.11.2017
1.4.2.0846П	Тепловые сети от ТК 20 до ТК 21 с Запрудное, ул. Юбилейная	Нижегородская обл., Кстовский р-н, с Запрудное, ул. Юбилейная	14,00	52:26:0120015:1863	52:26:0120015:1863-52/114/2018-1 от 16.03.2018
1.4.2.0847П	Тепловые сети от ТК 21 до ж/д 15а с Запрудное, ул. Юбилейная	Нижегородская обл., Кстовский р-н, с Запрудное, ул. Юбилейная	28,00	52:26:0120015:1889	52:26:0120015:1889-52/114/2017-1 от 22.11.2017
1.4.2.0848П	Тепловые сети от ТК 22 до ж/д 5 с Запрудное, ул. Юбилейная	Нижегородская обл., Кстовский р-н, с Запрудное, ул. Юбилейная	22,00	52:26:000000:00:2456	52:26:0000000:2456-52/114/2017-1 от 23.11.2017
1.4.2.0849П	Тепловые сети от ТК 22 до ТК 23 с Запрудное, ул. Юбилейная	Нижегородская обл., Кстовский р-н, с Запрудное, ул. Юбилейная	33,00	52:26:0120015:1872	52:26:0120015:1872-52/114/2017-1 от 23.11.2017
1.4.2.0850П	тепловые сети от ТК 22 до ТК 36 с.Запрудное ул.Юбилейная	Нижегородская обл., Кстовский р-н, с Запрудное, ул. Юбилейная	14,00	52:26:0120015:1897	52:26:0120015:1897-52/114/2017-1 от 23.11.2017
1.4.2.0851П	Тепловые сети от ТК 23 до ж/д 2 с Запрудное, ул. Юбилейная	Нижегородская обл., Кстовский р-н, с Запрудное, ул. Юбилейная	23,00	52:26:000000:00:2451	52:26:0000000:2451-52/114/2017-1 от 23.11.2017
1.4.2.0852П	Тепловые сети от ТК 23 до ТК 24 с Запрудное, ул. Юбилейная	Нижегородская обл., Кстовский р-н, с Запрудное, ул. Юбилейная	29,00	52:26:0120015:1865	52:26:0120015:1865-52/114/2017-1 от 23.11.2017

Реестровый номер объекта	Наименование	Адрес (местоположение)	Технико-экономические показатели объекта - протяженность (п.м.)	кадастровый номер	запись регистрации
1.4.2.0853П	Тепловые сети от ТК 24 до ж/д 3 с Запрудное, ул. Юбилейная	Нижегородская обл., Кстовский р-н, с Запрудное, ул. Юбилейная	11,00	52:26:0120015:1875	52:26:0120015:1875-52/114/2017-1 от 23.11.2017
1.4.2.0854П	Тепловые сети от ТК 24 до ТК 25 с Запрудное, ул. Юбилейная	Нижегородская обл., Кстовский р-н, с Запрудное, ул. Юбилейная	58,00	52:26:0000000:2420	52:26:0000000:2420-52/114/2017-1 от 23.11.2017
1.4.2.0855П	Тепловые сети от ТК 25 до ж/д 4 с Запрудное, ул. Юбилейная	Нижегородская обл., Кстовский р-н, с Запрудное, ул. Юбилейная	13,00	52:26:0000000:2413	52:26:0000000:2413-52/14/2017-1 от 23.11.2017
1.4.2.0857П	тепловые сети от ТК 26 до ж/д 15 с.Запрудное ул.Юбилейная	Нижегородская обл., Кстовский р-н, с Запрудное, ул. Юбилейная	15,00	52:26:0120015:1871	52:26:0120015:1871-15/114/2017-1 от 23.11.2017
1.4.2.0858П	тепловые сети от ТК 26 до ТК 27 с.Запрудное ул.Юбилейная	Нижегородская обл., Кстовский р-н, с Запрудное, ул. Юбилейная	20,00	52:26:0120015:1881	52:26:0120015:1881-52/114/2017-1 от 23.11.2017
1.4.2.0859П	Тепловые сети от ТК 27 до пристроя 15а с Запрудное, ул. Юбилейная	Нижегородская обл., Кстовский р-н, с Запрудное, ул. Юбилейная	8,00	52:26:0120015:1885	52:26:0120015:1885-52/114/2017-1 от 23.11.2017
1.4.2.0860П	Тепловые сети от ТК 27 до ТК 28 с Запрудное, ул. Юбилейная	Нижегородская обл., Кстовский р-н, с Запрудное, ул. Юбилейная	29,00	52:26:0120015:1864	52:26:0120015:1864-52/114/2017-1 от 23.11.2017
1.4.2.0861П	Тепловые сети от ТК 28 до конторы с.Запрудное ул.Юбилейная	Нижегородская обл., Кстовский р-н, с Запрудное, ул. Юбилейная	6,00	52:26:0120015:1891	52:26:0120015:1891-52/114/2017-1 от 23.11.2017
1.4.2.0862П	тепловые сети от ТК 28 до ТК 29 с.Запрудное ул.Юбилейная	Нижегородская обл., Кстовский р-н, с Запрудное, ул. Юбилейная	59,00	52:26:0120015:1873	52:26:0120015:1873-52/114/2017-1 от 23.11.2017
1.4.2.0863П	Тепловые сети от ТК 29 до администрации с Запрудное, ул. Юбилейная	Нижегородская обл., Кстовский р-н, с Запрудное, ул. Юбилейная	8,00	52:26:0000000:2452	52:26:0000000:2452-52/114/2017-1 от 23.11.2017
1.4.2.0864П	Т/сети от ТК14 до ТК13	Нижегородская обл., Кстовский р-н, с Запрудное, ул. Юбилейная	33,00	52:26:0120015:1869	52:26:0120015:1869-52/114/2017-1 от 23.11.2017
1.4.2.0865П	Тепловые сети от ТК 3 до ж/д 7 с. Шава ул.Новая	Нижегородская область, Кстовский район, с. Шава, ул.Новая	11,00	52:26:0120005:1452	52:26:0120005:1452-52/114/2017-1 от 22.11.2017
1.4.2.0866П	Тепловые сети от ТК 3 до ж/д 8 с. Шава ул.Новая	Нижегородская область, Кстовский район, с. Шава, ул.Новая	16,00	52:26:0120005:1451	52:26:0120005:1451-52/114/2017-1 от 22.11.2017
1.4.2.0867П	Тепловые сети от ТК 3 до ТК 14с. Запрудное, ул. Магистральная	Нижегородская обл., Кстовский р-н, с. Запрудное, ул. Магистральная	163,00	52:26:0120015:1884	52:26:0120015:1884-52/114/2017-1 от 23.11.2017
1.4.2.0868П	Тепловые сети от ТК 3 до ТК 4 с Запрудное, ул. Садовая	Нижегородская обл., Кстовский р-н, с Запрудное, ул. Садовая	65,00	52:26:0120015:1856	52:26:0120015:1856-52/114/2017-1 от 23.11.2017
1.4.2.0871П	Тепловые сети от ТК 13а до д/сада с. Запрудное, ул. Магистральная	Нижегородская обл., Кстовский р-н, с. Запрудное, ул. Магистральная	37,00	52:26:0000000:1659	52:26:0000000:1659-52/114/2017-1 от 23.11.2017
1.4.2.0872П	Тепловые сети от ТК 13а до дома культуры с.	Нижегородская обл., Кстовский р-н, с. Запрудное, ул.	67,00	52:26:0120015:1899	52:26:0120015:1899-52/114/2017-1 от 23.11.2017

Реестровый номер объекта	Наименование	Адрес (местоположение)	Технико-экономические показатели объекта - протяженность (п.м.)	кадастровый номер	запись регистрации
	Запрудное, ул. Магистральная	Магистральная			
1.4.2.0873П	Тепловые сети от ТК 36 до ж/д 11 с Запрудное, ул. Юбилейная	Нижегородская обл., Кстовский р-н, с Запрудное, ул. Юбилейная	20,00	52:26:01200 15:1898	52:26:0120015:1898 -52/114/2017-1 от 21.11.2017
1.4.2.0874П	Тепловые сети от ТК 36 до ж/д 12 с Запрудное, ул. Юбилейная	Нижегородская обл., Кстовский р-н, с Запрудное, ул. Юбилейная	16,00	52:26:01200 15:1880	52:26:0120015:1880 -52/114/2017-1 от 23.11.2017
1.4.2.0875П	Тепловые сети от ТК 4 до ж/д 26 с Запрудное, ул. Садовая	Нижегородская обл., Кстовский р-н, с Запрудное, ул. Садовая	98,00	52:26:01200 15:1882	52:26:0120015:1882 -52/114/2017-1 от 24.11.2017
1.4.2.0876П	Тепловые сети от ТК 4 до интерната с Запрудное, ул. Садовая	Нижегородская обл., Кстовский р-н, с Запрудное, ул. Садовая	66,00	52:26:01200 15:1893	52:26:0120015:1893 -52/114/2017-1 от 24.11.2017
1.4.2.0877П	Тепловые сети от ТК 4 до школы с Запрудное, ул. Садовая	Нижегородская обл., Кстовский р-н, с Запрудное, ул. Садовая	31,00	52:26:01200 15:1870	52:26:0120015:1870 -52/114/2017-1 от 20.11.2017
1.4.2.0878П	Тепловые сети от ТК 5 до ТК 6 с. Запрудное, ул. Магистральная	Нижегородская обл., Кстовский р-н, с. Запрудное, ул. Магистральная	39,00	52:26:00000 00:2489	52:26:0000000:2489 -52/114/2017-1 от 17.11.2017
1.4.2.0879П	Тепловые сети от ТК 6 до ж/д 25 с. Запрудное, ул. Магистральная	Нижегородская обл., Кстовский р-н, с. Запрудное, ул. Магистральная	8,00	52:26:00000 00:2447	52:26:0000000:2447 -52/114/2017-1 от 17.11.2017
1.4.2.0881П	Тепловые сети от ТК 7 до ТК 8 с. Запрудное, ул. Магистральная	Нижегородская обл., Кстовский р-н, с. Запрудное, ул. Магистральная	23,00	52:26:01200 15:1895	52:26:0120015:1895 -52/114/2017-1 от 20.11.2017
1.4.2.0882П	Тепловые сети от ТК 8 до ж/д 1а с. Запрудное, ул. Магистральная	Нижегородская обл., Кстовский р-н, с. Запрудное, ул. Магистральная	80,00	52:26:00000 00:2640	52:26:0000000:2640 -52/114/2017-1 от 20.11.2017
1.4.2.0883П	Тепловые сети от ТК 8 до ж/д 5а с. Запрудное, ул. Магистральная	Нижегородская обл., Кстовский р-н, с. Запрудное, ул. Магистральная	30,00	52:26:01200 15:1906	52:26:0120015:1906 -52/114/2018-1 от 16.03.2018
1.4.2.0884П	Тепловые сети от ТК 9 до ж/д 18 с. Запрудное, ул. Магистральная	Нижегородская обл., Кстовский р-н, с. Запрудное, ул. Магистральная	11,00	52:26:01200 15:1902	52:26:0120015:1902 -52/114/2017-1 от 17.11.2017
1.4.2.0885П	Тепловые сети от ТК 9 до ТК 10 с. Запрудное, ул. Садовая	Нижегородская обл., Кстовский р-н, с Запрудное, ул.Садовая	25,00	52:26:01200 15:1860	52:26:0120015:1860 -52/114/2017-1 от 20.11.2017
1.4.2.0022П	теплотрасса от ТК 13а до д/с ул.Садовая	Нижегородская обл., Кстовский р-н, с Запрудное, ул.Садовая	120,00	52:26:01200 17:90	52-52-12/114/2008-209 от 26.12.2008
1.4.2.0017П	теплотрасса от ТК3-ТК14, ТК3-ТК4	Нижегородская область, Кстовский район, с.Запрудное	460,00	52:26:01200 17:91	52-52-12/114-52/003700/2015-2813/2 от 12.08.2015
1.4.2.0020П	теплотрасса ввод на д.д.6,7	Нижегородская область, Кстовский район, с.Шава	40,00	52:26:01200 05:1177	52-52/114-52/003/700/2015-2811/2 от 12.08.2015

Раздел 7. Предложения по переводу открытых систем теплоснабжения (горячего водоснабжения) в закрытые системы горячего водоснабжения

7.1. Предложения по переводу существующих открытых систем теплоснабжения (горячего водоснабжения) в закрытые системы горячего водоснабжения, для осуществления которого необходимо строительство индивидуальных и (или) центральных тепловых пунктов при наличии у потребителей внутридомовых систем горячего водоснабжения

Предложения по реконструкции тепловых сетей для обеспечения передачи тепловой энергии при переходе от открытой системы теплоснабжения (горячего водоснабжения) к закрытой системе горячего водоснабжения не рассматриваются, поскольку в схеме теплоснабжения Запрудновского сельсовета отсутствуют потребители с открытой схемой ГВС.

7.2. Предложения по переводу существующих открытых систем теплоснабжения (горячего водоснабжения) в закрытые системы горячего водоснабжения, для осуществления которого отсутствует необходимость строительства индивидуальных и (или) центральных тепловых пунктов по причине отсутствия у потребителей внутридомовых систем горячего водоснабжения

Предложения по источникам инвестиций мероприятий по переводу потребителей с открытой схемой ГВС на закрытую не рассматриваются по причине отсутствия в схеме теплоснабжения Запрудновского сельсовета потребителей с открытой схемой ГВС.

Раздел 8. Перспективные топливные балансы

8.1. Перспективные топливные балансы для каждого источника тепловой энергии по видам основного, резервного и аварийного топлива на каждом этапе

Перспективные максимальные часовые расходы основного топлива, необходимого для обеспечения функционирования источников теплоснабжения сельского поселения Запрудновский сельсовет Кстовского муниципального района рассчитаны для следующих режимов:

- максимальный (зимний);
- максимальный (летний);

Температура наружного воздуха в рассматриваемых режимах принята равной «минус» 31 °С для максимального зимнего, -11 °С – для переходного режима соответственно.

В табл. 8.1.1 приведены данные об удельных расходах условного топлива на выработку тепловой энергии котельных Запрудновского сельского поселения.

Таблица 8.1.1

№ котельной	Наименование котельной	Вид топлива	Удельный расход условного топлива на выработку тепловой энергии, кг.у.т/Гкал							
			2019	2020	2021	2022	2023	2024	2025-2030	2030-2035
1	с. Запрудное	Газ	166	166	166	166	166	166	166	166
2	с. Шава	Газ	186,9	186,9	160	160	160	160	160	160

Результаты расчетов перспективных расходов условного топлива по источнику теплоснабжения сельского поселения Запрудновский сельсовет для максимального зимнего и переходного режимов приведены в табл. 8.1.2.

Таблица 8.1.2

№ котельной	Наименование котельной	Вид топлива	Расход условного топлива, т.у.т						
			2020	2021	2022	2023	2024	2025-2030	2030-2035
1	с. Запрудное	Газ	1450,8	1469,3	1469,3	1469,3	1469,3	1469,3	1469,3
2	с. Шава	Газ	130,8	137,3	137,3	137,3	137,3	137,3	137,3

Перспективный расчетный расход натурального топлива котельных Запрудновского сельского поселения в период 2019 - 2035 гг. приведен в табл. 8.1.3.

Таблица 8.1.3

№ котельной	Наименование котельной	Вид топлива	Расход натурального топлива, тыс. м ³						
			2020	2021	2022	2023	2024	2025-2030	2030-2035
1	с. Запрудное	Газ	1225,1	1240,6	1240,6	1240,6	1240,6	1240,6	1240,6
2	с. Шава	Газ	110,5	115,9	115,9	115,9	115,9	115,9	115,9

Перспективный максимальный часовой расход натурального топлива в зимний период котельных Запрудновского сельского поселения в период 2019 - 2035 гг. приведен в табл. 8.1.4.

Таблица 8.1.4

№ котельной	Наименование котельной	Вид топлива	Максимальный часовой расход натурального топлива, тыс. м ³ /г.н.т (зимний период)							
			2019	2020	2021	2022	2023	2024	2025-2030	2030-2035
1	с. Запрудное	Газ	0,67	0,67	0,67	0,67	0,67	0,67	0,67	0,67
2	с. Шава	Газ	0,05	0,05	0,05	0,05	0,05	0,05	0,05	0,05

Перспективный максимальный часовой расход натурального топлива в летний период котельных Запрудновского сельского поселения в период 2019 - 2035 гг. приведен в табл. 8.1.5.

Таблица 8.1.5

№ котельной	Наименование котельной	Вид топлива	Максимальный часовой расход натурального топлива, тыс. м ³ /г.н.т (летний период)							
			2019	2020	2021	2022	2023	2024	2025-2030	2030-2035
1	с. Запрудное	Газ	0	0	0	0	0	0	0	0
2	с. Шава	Газ	0	0	0	0	0	0	0	0

Перспективные отпуска тепловой энергии с коллекторов котельных в тепловые сети приведены в табл. 8.1.6.

Таблица 8.1.6

№ котельной	Наименование котельной	Отпуск тепла с коллекторов, тыс. Гкал							
		2019	2020	2021	2022	2023	2024	2025-2030	2030-2035
1	с. Запрудное	8,510	8,510	8,621	8,621	8,621	8,621	8,621	8,621
2	с. Шава	0,680	0,680	0,838	0,838	0,838	0,838	0,838	0,838

8.2. Виды топлива, их доля и значение низшей теплоты сгорания топлива, используемые для производства тепловой энергии по каждой системе теплоснабжения

Основным и единственным видом топлива котельных Запрудновского сельского поселения является природный газ.

Низшая теплота сгорания природного газа котельной с. Запрудное - 8134 ккал/нм³.

Низшая теплота сгорания природного газа котельной с. Шава - 8136 ккал/нм³.

8.3. Преобладающий в поселении, городском округе вид топлива, определяемый по совокупности всех систем теплоснабжения, находящихся в соответствующем поселении, городском округе

Основным и единственным видом топлива котельных Запрудновского поселения является природный газ. Использование другого вида топлива не планируется.

8.4. Приоритетное направление развития топливного баланса поселения, городского округа

Приоритетным направлением развития топливного баланса поселения является сохранение в качестве единственного сжигаемого топлива природный газ.

Раздел 9. Инвестиции в строительство, реконструкцию, техническое перевооружение и (или) модернизацию

9.1. Предложения по величине необходимых инвестиций в строительство, реконструкцию, техническое перевооружение и (или) модернизацию источников тепловой энергии на каждом этапе

Объем планируемых инвестиций в ценах 2020 г. с НДС, запланированных для реконструкции и модернизации источников тепловой энергии ЕТО № 1 (Запрудновский сельсовет) приведен в табл. 9.1.1.

Таблица 9.1.1

Стоимость проектов	Ед. изм.	2020 г.	2021 г.	2022 г.	2023 г.	2024 г.	2025-2029 гг.	2030-2035 гг.	
		А+1	А+2	А+3	А+4	А+5	А+10	А+15	
Проекты ЕТО № 1									
Группа проектов 001-01.00.000.000. "Источники теплоснабжения"									
Всего стоимость группы проектов	тыс. руб.	0,00	11 581,77	22 100,34	0,00	0,00	0,00	0,00	
Всего стоимость группы проектов накопленным итогом	тыс. руб.	0,00	11 581,77	33 682,11	33 682,11	33 682,11	33 682,11	33 682,11	
Источники инвестиций, в том числе:	тыс. руб.	0,00	11 581,76	22 100,34	0,00	0,00	0,00	0,00	
Собственные средства, в том числе:	тыс. руб.	0,00	9 651,47	18 416,95	0,00	0,00	0,00	0,00	
Амортизация	тыс. руб.	0,00	2 836,19	5 343,06	0,00	0,00	0,00	0,00	
Средства из прибыли	тыс. руб.	0,00	6 815,28	13 073,89	0,00	0,00	0,00	0,00	
Средства за присоединение потребителей	тыс. руб.	0,00	0,00	0,00	0,00	0,00	0,00	0,00	
Бюджетные средства	тыс. руб.								
Прочие источники, в том числе:	тыс. руб.	0,00	1 930,29	3 683,39	0,00	0,00	0,00	0,00	
НДС	тыс. руб.	0,00	1 930,29	3 683,39	0,00	0,00	0,00	0,00	
Подгруппа проектов 001-01.01.000.000. Строительство новых источников тепловой энергии, в том числе источников комбинированной выработки									
Всего стоимость группы проектов	тыс. руб.								
Всего стоимость группы проектов накопленным итогом	тыс. руб.								
Подгруппа проектов 001-01.01.000.000. Строительство новых источников тепловой энергии, в том числе источников комбинированной выработки									
Всего стоимость группы проектов	тыс. руб.	0,00	0,00	0,00	0,00	0,00	0,00	0,00	
Всего стоимость группы проектов накопленным итогом	тыс. руб.	0,00	0,00	0,00	0,00	0,00	0,00	0,00	
Подгруппа проектов 001-01.02.000.000. Реконструкция источников тепловой энергии, в том числе источников комбинированной выработки									
		Всего стоимость группы проектов	тыс. руб.	0,00	0,00	0,00	0,00	0,00	0,00
		Всего стоимость группы проектов накопленным итогом	тыс. руб.	0,00	0,00	0,00	0,00	0,00	0,00
Подгруппа проектов 001-01.03.000.000. Техническое перевооружение источников тепловой энергии, в том числе источников комбинированной выработки									
		Всего стоимость проектов, в том числе		0,00	11 581,77	22 100,34	0,00	0,00	0,00
		Всего смета проектов нарастающим итогом		0,00	11 581,77	33 682,11	33 682,11	33 682,11	33 682,11
Подгруппа проектов	001-.01.03.001.001.	Проект «Техническое перевооружение котельных Кстовского района Запрудновский сельсовет»							
Всего стоимость группы проектов		тыс. руб.	0,00	11 581,77	22 100,34	0,00	0,00	0,00	0,00
Всего стоимость группы проектов накопленным итогом		тыс. руб.	0,00	11 581,77	33 682,11	33 682,11	33 682,11	33 682,11	33 682,11
Подгруппа проектов 001-01.04.000.000. Модернизация источников тепловой энергии, в том числе источников комбинированной выработки									
		Всего стоимость группы проектов	тыс. руб.	0,00	0,00	0,00	0,00	0,00	0,00
		Всего стоимость группы проектов накопленным	тыс. руб.	0,00	0,00	0,00	0,00	0,00	0,00

Стоимость проектов			Ед. изм.	2020 г.	2021 г.	2022 г.	2023 г.	2024 г.	2025-2029 гг.	2030-2035 гг.
				А+1	А+2	А+3	А+4	А+5	А+10	А+15
		итогом								

9.2. Предложения по величине необходимых инвестиций в строительство, реконструкцию, техническое перевооружение и (или) модернизацию тепловых сетей, насосных станций и тепловых пунктов на каждом этапе

Объем планируемых инвестиций в ценах 2020 г. с НДС, запланированных для реконструкции и модернизации тепловых сетей, насосных станций, тепловых пунктов ЕТО № 1 (Запрудновский сельсовет) приведен в табл. 9.2.1.

Таблица 9.2.1

Стоимость проектов		Ед. изм.	2020 г.	2021 г.	2022 г.	2023 г.	2024 г.	2025-2029 гг.	2030-2035 гг.	
			А+1	А+2	А+3	А+4	А+5	А+10	А+15	
Проекты ЕТО № 1										
Группа проектов 001-02.00.000.000. Тепловые сети и сооружения на них										
		Всего стоимость проектов	тыс. руб.	0,00	0,00	0,00	1 806,74	8 955,36	46 387,14	62 498,91
		Всего смета проектов нарастающим итогом	тыс. руб.	0,00	0,00	0,00	1 806,74	10 762,10	57 149,24	119 648,15
Источники инвестиций, в том числе:		тыс. руб.	0,00	0,00	0,00	1 806,73	8 955,36	46 387,15	62 498,91	
Собственные средства, в том числе:		тыс. руб.	0,00	0,00	0,00	1 505,61	7 462,80	38 655,96	52 082,42	
Амортизация		тыс. руб.	0,00	0,00	0,00	518,30	3 582,43	22 325,89	39 782,93	
Средства из прибыли		тыс. руб.	0,00	0,00	0,00	987,31	3 880,37	16 330,07	12 299,49	
Средства за присоединение потребителей		тыс. руб.						0,00	0,00	
Бюджетные средства		тыс. руб.	0,00	0,00	0,00	0,00	0,00	0,00	0,00	
Прочие источники, в том числе:		тыс. руб.	0,00	0,00	0,00	301,12	1 492,56	7 731,19	10 416,49	
НДС		тыс. руб.	0,00	0,00	0,00	301,12	1 492,56	7 731,19	10 416,49	
Подгруппа проектов 001-02.01.000.000. Строительство новых тепловых сетей для обеспечения перспективной тепловой нагрузки										
		Всего стоимость группы проектов	тыс. руб.	0,00	0,00	0,00	0,00	0,00	0,00	0,00
		Всего стоимость группы проектов накопленным итогом	тыс. руб.	0,00	0,00	0,00	0,00	0,00	0,00	0,00
Всего стоимость группы проектов		тыс. руб.	0,00	0,00	0,00	0,00	0,00	0,00	0,00	
Всего стоимость группы проектов накопленным итогом		тыс. руб.	0,00	0,00	0,00	0,00	0,00	0,00	0,00	
Подгруппа проектов 001-02.02.000.000. Строительство новых тепловых сетей для повышения эффективности функционирования системы теплоснабжения за счет ликвидации котельных										
		Всего стоимость проектов	тыс. руб.	0,00	0,00	0,00	0,00	0,00	0,00	0,00
		Всего смета проектов нарастающим итогом	тыс. руб.	0,00	0,00	0,00	0,00	0,00	0,00	0,00
Подгруппа проектов 001-02.03.000.000. Реконструкция тепловых сетей для обеспечения надежности теплоснабжения потребителей, в том числе в связи с исчерпанием эксплуатационного ресурса										
		Всего стоимость проектов	тыс. руб.	0,00	0,00	0,00	1 806,74	8 955,36	46 387,14	62 498,91
		Всего смета проектов нарастающим итогом	тыс. руб.	0,00	0,00	0,00	1 806,74	10 762,10	57 149,24	119 648,15
Подгруппа проектов	001-.02.03.001.002.	Проект «Замена ветхих сетей отопления Кстовского района Запрудновский сельсовет»								
Всего стоимость группы проектов		тыс. руб.	0,00	0,00	0,00	1 806,74	8 955,36	46 387,14	62 498,91	
Всего стоимость группы проектов накопленным итогом		тыс. руб.	0,00	0,00	0,00	1 806,74	10 762,10	57 149,24	119 648,15	
Подгруппа проектов 001-02.04.000.000. Реконструкция тепловых сетей с увеличением диаметра теплопроводов для обеспечения перспективных приростов тепловой нагрузки										
		Всего стоимость группы проектов	тыс. руб.	0,00	0,00	0,00	0,00	0,00	0,00	0,00

Стоимость проектов			Ед. изм.	2020 г.	2021 г.	2022 г.	2023 г.	2024 г.	2025-2029 гг.	2030-2035 гг.
				А+1	А+2	А+3	А+4	А+5	А+10	А+15
		Всего стоимость группы проектов накопленным итогом	тыс. руб.	0,00	0,00	0,00	0,00	0,00	0,00	0,00
Подгруппа проектов 001-02.05.000.000. Реконструкция тепловых сетей с увеличением диаметра теплопроводов для обеспечения расчетных гидравлических режимов										
		Всего стоимость группы проектов	тыс. руб.	0,00	0,00	0,00	0,00	0,00	0,00	0,00
		Всего стоимость группы проектов накопленным итогом	тыс. руб.	0,00	0,00	0,00	0,00	0,00	0,00	0,00
Подгруппа проектов 001-02.06.000.000. Строительство новых насосных станций										
		Всего стоимость группы проектов	тыс. руб.	0,00	0,00	0,00	0,00	0,00	0,00	0,00
		Всего стоимость группы проектов накопленным итогом	тыс. руб.	0,00	0,00	0,00	0,00	0,00	0,00	0,00
Подгруппа проектов 001-02.07.000.000. Реконструкция насосных станций										
		Всего стоимость группы проектов	тыс. руб.	0,00	0,00	0,00	0,00	0,00	0,00	0,00
		Всего стоимость группы проектов накопленным итогом	тыс. руб.	0,00	0,00	0,00	0,00	0,00	0,00	0,00
Подгруппа проектов 001-02.08.000.000. Строительство и реконструкции ЦТП, в том числе с увеличением тепловой мощности, в целях подключения новых потребителей.										
		Всего стоимость группы проектов	тыс. руб.	0,00	0,00	0,00	0,00	0,00	0,00	0,00
		Всего стоимость группы проектов накопленным итогом	тыс. руб.	0,00	0,00	0,00	0,00	0,00	0,00	0,00

9.3. Предложения по величине инвестиций в строительство, реконструкцию, техническое перевооружение и (или) модернизацию в связи с изменениями температурного графика и гидравлического режима работы системы теплоснабжения на каждом этапе

В актуализированной схеме теплоснабжения на 2021г. мероприятия по строительству, реконструкции, техническому перевооружению в связи с изменениями температурного графика и гидравлического режима работы системы теплоснабжения отсутствуют.

9.4. Предложения по величине необходимых инвестиций для перевода открытой системы теплоснабжения (горячего водоснабжения) в закрытую систему горячего водоснабжения на каждом этапе

В актуализированной схеме теплоснабжения на 2021г данный раздел не рассматривается ввиду отсутствия открытой системы теплоснабжения (горячего водоснабжения) в системе теплоснабжения Запрудновского поселения.

9.5. Оценка эффективности инвестиций по отдельным предложениям

В соответствии с п. 162 Методических указаний по разработке схем теплоснабжения оценка эффективности инвестиций должна осуществляться:

- для отдельных проектов строительства, реконструкции, технического перевооружения и (или) модернизации источников комбинированной выработки, с установленной электрической мощностью до 5 МВт;

- для отдельных проектов строительства, технического перевооружения и (или) модернизации котельных, в том числе связанных с переводом на местные виды топлива и использование возобновляемых ресурсов;

- для отдельных проектов технического перевооружения и (или) модернизации источников комбинированной выработкой, с установленной электрической мощностью более 5 МВт, если проекты не отобраны в рамках реализации программы модернизации тепловых электростанций.

- для отдельных проектов строительства и реконструкции транзитных и магистральных теплопроводов при реализации проектов дальнего теплоснабжения;

- в остальных случаях для ЕТО в составе структуры проектов мастер-плана для источников тепловой энергии и тепловых сетей отдельно.

Указанные проекты не предусмотрены актуализированной схемой теплоснабжения, поэтому оценка эффективности инвестиций не производилась.

9.6. Величина фактически осуществленных инвестиций в строительство, реконструкцию, техническое перевооружение и (или) модернизацию объектов теплоснабжения за базовый период и базовый период актуализации

котельных Запрудновского поселения за 2019 г. приведен в табл. 9.6.1

Таблица 9.6.1

№ п/п	Наименование мероприятий	Адресисточника теплоснабжения	Период реализации мероприятий		Стадия реализации	Полная стоимость строительства, тыс. руб	Фактический объем финансирования программы в 2019 г., тыс. руб.
			Год начала	Год окончания			
1	Организация передачи данных с Устройств учета тепловой энергии	с. Запрудное	2019	2019	СМР	990,489	707,7

Раздел 10. Решение об определении единой теплоснабжающей организации (организаций)

10.1. Решение о присвоении статуса единой теплоснабжающей организации (организациям)

Критерии выбора ЕТО сформированы в Постановлении Правительства РФ от 08.08.2012 г. № 808 «Правила организации теплоснабжения в Российской Федерации». Согласно Постановлению, критериями выбора являются:

- владение на праве собственности или ином законном основании источниками тепловой энергии с наибольшей рабочей тепловой мощностью и (или) тепловыми сетями с наибольшей емкостью в границах зоны деятельности единой теплоснабжающей организации;
- размер собственного капитала;
- способность в лучшей мере обеспечить надежность теплоснабжения в соответствующей системе теплоснабжения.

10.2. Реестр зон деятельности единой теплоснабжающей организации (организаций)

Утвержденные ЕТО в системах теплоснабжения на территории поселения приведены в табл. 10.2.1.

Таблица 10.2.1

№ системы теплоснабжения	Наименование источников тепловой энергии в системе теплоснабжения	Теплоснабжающие (теплосетевые) организации в границах системы теплоснабжения	Объекты систем теплоснабжения в обслуживании теплоснабжающей (теплосетевой) организации	№ зоны деятельности	Утвержденная ЕТО	Основание для присвоения статуса ЕТО
1	с. Запрудное	ПАО "Т Плюс"	котельная + тепловая сеть	1	ПАО "Т Плюс"	№6 ПП РФ от 8 августа 2012г. №808
2	с. Шава	ПАО "Т Плюс"	котельная + тепловая сеть	2	ПАО "Т Плюс"	№6 ПП РФ от 8 августа 2012г. №808

10.3. Основания, в том числе критерии, в соответствии с которыми теплоснабжающей организации присвоен статус единой теплоснабжающей организации

Федеральный закон от 27.07.2012 г. № 190-ФЗ «О теплоснабжении» статьей 2 пунктами 14 и 28 вводит понятия: «система теплоснабжения» и «единая теплоснабжающая организация в системе теплоснабжения» (далее по тексту ЕТО), а именно:

- система теплоснабжения - это совокупность источников тепловой энергии и теплопотребляющих установок, технологически соединенных тепловыми сетями;

- единая теплоснабжающая организация в системе теплоснабжения – это теплоснабжающая организация, которая определяется в схеме теплоснабжения федеральным органом исполнительной власти, уполномоченным Правительством Российской Федерации на реализацию государственной политики в сфере теплоснабжения, или органом местного самоуправления на основании критериев и в порядке, которые установлены правилами организации теплоснабжения, утвержденными Правительством Российской Федерации.

Постановление Правительства РФ от 22.02.2012 г. № 154 «О требованиях к схемам теплоснабжения, порядку их разработки и утверждения», пунктом 4 устанавливает необходимость обоснования в проектах схем теплоснабжения предложений по определению ЕТО.

Цель настоящей главы 15 Схемы теплоснабжения - подготовить и обосновать предложения для дальнейшего рассмотрения и определения единой / единых теплоснабжающих организаций поселения. В предложениях должны содержаться обоснования соответствия предлагаемой теплоснабжающей организации критериям соответствия ЕТО, установленным в пункте 7 раздела II «Критерии и порядок определения единой теплоснабжающей организации» Постановления Правительства РФ от 08.08.2012 г. № 808 «Правила организации теплоснабжения в Российской Федерации». Согласно пункту 7 указанных «Правил...», критериями определения единой теплоснабжающей организации являются:

- владение на праве собственности или ином законном основании источниками тепловой энергии с наибольшей рабочей тепловой мощностью и (или) тепловыми сетями с наибольшей емкостью в границах зоны деятельности единой теплоснабжающей организации;

- размер собственного капитала теплоснабжающей организации;

- способность теплоснабжающей организации в лучшей мере обеспечить надежность теплоснабжения в соответствующей системе теплоснабжения.

Для определения указанных критериев уполномоченный орган при разработке схемы теплоснабжения вправе запрашивать у теплоснабжающих и теплосетевых организаций поселения соответствующие сведения, являющиеся критериями для определения будущей ЕТО. При этом под понятиями «рабочая мощность» и «емкость тепловых сетей» понимается:

- рабочая мощность источника тепловой энергии - это средняя приведенная часовая мощность источника тепловой энергии, определяемая по фактическому полезному отпуску источника тепловой энергии за последние 3 года эксплуатации;

- ёмкость тепловых сетей - это произведение протяженности всех тепловых сетей, принадлежащих организации на праве собственности или ином законном основании, на средневзвешенную площадь поперечного сечения данных тепловых сетей.

Согласно пункту 4 Постановления Правительства РФ от 08.08.2012 г. № 808 «Правила организации теплоснабжения в Российской Федерации», в схеме теплоснабжения определяются границы зон деятельности единой теплоснабжающей организации (ЕТО). Границы зоны (зон) деятельности единой теплоснабжающей организации (ЕТО) являются границами системы теплоснабжения. Под понятием «зона деятельности единой теплоснабжающей организации» подразумевается одна или несколько систем теплоснабжения на территории поселения, городского округа, в границах которых единая теплоснабжающая организация обязана обслуживать любых обратившихся к ней потребителей тепловой энергии. В случае если на территории поселения, городского округа существуют несколько систем теплоснабжения, уполномоченные органы вправе:

- определить единую теплоснабжающую организацию (организации) в каждой из систем теплоснабжения, расположенных в границах поселения, городского округа;
- определить на несколько систем теплоснабжения единую теплоснабжающую организацию.

Согласно пункту 5 указанных «Правил организации теплоснабжения в Российской Федерации» для присвоения ТСО статуса ЕТО на территории поселения лица, владеющие на праве собственности или ином законном основании источниками тепловой энергии и (или) тепловыми сетями, подают в уполномоченный орган в течение 1 месяца с даты опубликования (размещения на сайте) проекта схемы теплоснабжения, а также с даты опубликования (размещения) сообщения, указанного в пункте 17 настоящих «Правил...», заявку на присвоение организации статуса ЕТО с указанием зоны ее деятельности. К заявке должна прилагаться бухгалтерская отчетность, составленная на последнюю отчетную дату перед подачей заявки, с отметкой налогового органа о принятии отчетности. В течение 3 рабочих дней с даты подачи заявок и срока окончания срока подачи, уполномоченные органы обязаны разместить сведения о принятых заявках на сайте администрации.

Согласно пункту 6 указанных «Правил организации теплоснабжения в Российской Федерации», в случае, если в отношении одной зоны деятельности ЕТО подана 1 заявка от лица, владеющего на праве собственности или ином законном основании источниками тепловой энергии и (или) тепловыми сетями в соответствующей зоне деятельности ЕТО, то статус единой теплоснабжающей организации присваивается указанному лицу. В том случае, если в отношении одной зоны деятельности ЕТО подано несколько заявок от лиц, владеющих на праве собственности или ином законном основании источниками тепловой энергии и (или) тепловыми сетями в соответствующей зоне деятельности ЕТО, уполномоченный орган присваивает статус единой теплоснабжающей организации в соответствии с требованиями пунктов 7 - 10 Постановления Правительства РФ от 08.08.2012 г. № 808 «Правила организации теплоснабжения в Российской Федерации».

Согласно пункту 8 указанных «Правил...», в случае, если заявка на присвоение статуса ЕТО подана организацией, которая владеет на праве собственности или ином законном основании источниками тепловой энергии с наибольшей рабочей тепловой мощностью и тепловыми сетями с наибольшей емкостью в границах зоны деятельности единой теплоснабжающей организации, статус единой теплоснабжающей организации присваивается данной организации.

Согласно пункту 9 указанных «Правил...» в случае если заявки на присвоение статуса единой теплоснабжающей организации поданы от организации, которая владеет на праве собственности или ином законном основании источниками тепловой энергии с наибольшей рабочей тепловой мощностью, и от организации, которая владеет на праве собственности

или ином законном основании тепловыми сетями с наибольшей емкостью в границах зоны деятельности единой теплоснабжающей организации, статус единой теплоснабжающей организации присваивается той организации из указанных, которая имеет наибольший размер собственного капитала. В случае если размеры собственных капиталов этих организаций различаются не более чем на 5 процентов, статус единой теплоснабжающей организации присваивается организации, способной в лучшей мере обеспечить надежность теплоснабжения в соответствующей системе теплоснабжения.

Согласно пункту 10 указанных «Правил...», способность в лучшей мере обеспечить надежность теплоснабжения в соответствующей системе теплоснабжения определяется наличием у организации технических возможностей и квалифицированного персонала по наладке, мониторингу, диспетчеризации, переключениям и оперативному управлению гидравлическими и температурными режимами системы теплоснабжения, и что также обосновывается в схеме теплоснабжения.

Согласно пункту 11 указанных «Правил...», в случае если организациями не подано ни одной заявки на присвоение статуса единой теплоснабжающей организации, статус единой теплоснабжающей организации присваивается организации, владеющей в соответствующей зоне деятельности источниками тепловой энергии с наибольшей рабочей тепловой мощностью и (или) тепловыми сетями с наибольшей тепловой емкостью.

10.4. Информация о поданных теплоснабжающими организациями заявках на присвоение статуса единой теплоснабжающей организации

Имеется заявка Нижегородского филиала ПАО «Т Плюс» от 2017 года

10.5. Реестр систем теплоснабжения, содержащий перечень теплоснабжающих организаций, действующих в каждой системе теплоснабжения, расположенных в границах поселения, городского округа, города федерального значения

Реестр теплоснабжающих организаций и территория их действия, в каждой системе теплоснабжения, расположенных в границах поселения представлена в табл. 10.5.1.

Таблица 10.5.1

№ зоны деятельности	Наименование источника теплоснабжения	Теплоснабжающие (теплосетевые) организации в границах системы теплоснабжения
1	с. Запрудное	КТС ФН ПАО "Т Плюс"
2	с. Шава	КТС ФН ПАО "Т Плюс"

Раздел 11. Решения о распределении тепловой нагрузки между источниками тепловой энергии

Мероприятия по реконструкции и строительству тепловых сетей, обеспечивающих перераспределение тепловой нагрузки из зон с дефицитом тепловой мощности в зоны с избытком тепловой мощности в актуализированной схеме теплоснабжения не предусмотрены.

Раздел 12. Решения по бесхозьяным тепловым сетям

Согласно статьи 15 пункта 6 Федерального закона от 27 июля 2010 года № 190-ФЗ «О теплоснабжении» в случае выявления бесхозьяных тепловых сетей (тепловых сетей, не имеющих эксплуатирующей организации) орган местного самоуправления поселения или городского округа до признания права собственности на указанные бесхозьяные тепловые сети в течение тридцати дней с даты их выявления обязан определить теплосетевую организацию, тепловые сети которой непосредственно соединены с указанными бесхозьяными тепловыми сетями, или единую теплоснабжающую организацию в системе теплоснабжения, в которую входят указанные бесхозьяные тепловые сети и которая осуществляет содержание и обслуживание указанных бесхозьяных тепловых сетей. Орган регулирования обязан включить затраты на содержание и обслуживание бесхозьяных тепловых сетей в тарифы соответствующей организации на следующий период регулирования.

По состоянию на 2020 г. на тепловых сетях Запрудновского сельского поселения от котельных с. Запрудное и с. Шава бесхозьяные тепловые сети не выявлены.

Раздел 13. Синхронизация схемы теплоснабжения со схемой газоснабжения и газификации, схемой и программой развития электроэнергетики, а также со схемой водоснабжения и водоотведения Запрудновского поселения

13.1. Описание решений (на основе утвержденной региональной (межрегиональной) программы газификации жилищно-коммунального хозяйства, промышленных и иных организаций) о развитии соответствующей системы газоснабжения в части обеспечения топливом источников тепловой энергии

Существующие источники тепловой энергии обеспечены топливом, в актуализированной схеме теплоснабжения технические решения, затрагивающие систему газоснабжения, не предусматриваются.

13.2. Описание проблем организации газоснабжения источников тепловой энергии

Существующие источники тепловой энергии обеспечены топливом, в актуализированной схеме теплоснабжения технические решения, затрагивающие систему газоснабжения, не предусматриваются.

13.3. Предложения по корректировке утвержденной (разработке) региональной (межрегиональной) программы газификации жилищно-коммунального хозяйства, промышленных и иных организаций для обеспечения согласованности такой программы с указанными в схеме теплоснабжения решениями о развитии источников тепловой энергии и систем теплоснабжения

Предложения отсутствуют.

13.4. Описание решений (вырабатываемых с учетом положений утвержденной схемы и программы развития Единой энергетической системы России) о строительстве, реконструкции, техническом перевооружении и (или) модернизации, выводе из эксплуатации источников тепловой энергии и генерирующих объектов, включая входящее в их состав оборудование, функционирующих в режиме комбинированной выработки электрической и тепловой энергии, в части перспективных балансов тепловой мощности в схемах теплоснабжения.

Предложения отсутствуют.

13.5. Предложения по строительству генерирующих объектов, функционирующих в режиме комбинированной выработки электрической и тепловой энергии, указанных в схеме теплоснабжения, для их учета при разработке схемы и программы перспективного развития электроэнергетики субъекта Российской Федерации, схемы и программы развития Единой энергетической системы России, содержащие в том числе описание участия указанных объектов в перспективных балансах тепловой мощности и энергии

Предложения отсутствуют.

13.6. Описание решений (вырабатываемых с учетом положений утвержденной схемы водоснабжения поселения, городского округа, города федерального значения, утвержденной единой схемы водоснабжения и водоотведения Республики Крым) о развитии соответствующей системы водоснабжения в части, относящейся к системам теплоснабжения

Решения отсутствуют.

13.7. Предложения по корректировке утвержденной (разработке) схемы водоснабжения поселения, городского округа, города федерального значения, единой схемы водоснабжения и водоотведения Республики Крым для обеспечения согласованности такой схемы и указанных в схеме теплоснабжения решений о развитии источников тепловой энергии и систем теплоснабжения.

Предложения отсутствуют.

Раздел 14. Индикаторы развития систем теплоснабжения

14.1. Количество прекращений подачи тепловой энергии, теплоносителя в результате технологических нарушений на тепловых сетях

Информация о прекращении подачи тепловой энергии, теплоносителя в результате технологических нарушений на тепловых сетях представлены в табл. 14.1.1

Таблица 14.1.1

№ п/п	Наименование	Количество прекращений подачи тепловой энергии, теплоносителя в результате технологических нарушений на тепловых сетях							
		2019	2020	2021	2022	2023	2024	2025-2029	2030-2035
1	с. Запрудное	1	1	1	1	1	1	1	1
2	с. Шава	0	0	0	0	0	0	0	0

14.2. Количество прекращений подачи тепловой энергии, теплоносителя в результате технологических нарушений на источниках тепловой энергии

Информация о прекращении подачи тепловой энергии, теплоносителя в результате технологических нарушений на источниках тепловой энергии представлена в табл. 14.2.1

Таблица 14.2.1

№ п/п	Наименование	Кол-во прекращений подачи тепловой энергии, теплоносителя в результате технологических нарушений на источниках тепловой энергии							
		2019	2020	2021	2022	2023	2024	2025-2029	2030-2035
1	с. Запрудное	0	0	0	0	0	0	0	0
2	с. Шава	0	0	0	0	0	0	0	0

14.3. Удельный расход условного топлива на единицу тепловой энергии, отпускаемой с коллекторов источников тепловой энергии (отдельно для тепловых электрических станций и котельных)

Удельный расход условного топлива на единицу тепловой энергии, отпускаемой с коллекторов источников тепловой энергии Запрудновского сельского поселения в период 2020 - 2035 гг. приведен в табл. 14.3.1.

Таблица 14.3.1

№ п/п	Наименование	Удельный расход на отпуск тепловой энергии, кг.у.т/Гкал							
		2019	2020	2021	2022	2023	2024	2025-2029	2030-2035
1	с. Запрудное	166	166	166	166	166	166	166	166
2	с. Шава	186,9	186,9	160	160	160	160	160	160

14.4. Отношение величины технологических потерь тепловой энергии, теплоносителя к материальной характеристике тепловой сети

Отношение величин технологических потерь тепловой энергии, теплоносителя к материальной характеристике тепловой сети представлено в табл. 14.4.1.

Таблица 14.4.2

№ п/п	Наименование	Отношение величины технологических потерь тепловой энергии, теплоносителя к материальной характеристике тепловой сети, Гкал/м ²							
		2019	2020	2021	2022	2023	2024	2025-2029	2030-2035
1	с. Запрудное	1,5	1,5	1,5	1,5	1,5	1,4	1,1	0,9
2	с. Шава	2,0	2,0	2,0	2,0	1,3	1,3	1,0	1,0

14.5. Коэффициент использования установленной тепловой мощности

В табл. 14.5.1. представлены перспективные значения коэффициента использования установленной тепловой мощности.

Таблица 14.5.1

№ п/п	Наименование	Коэффициент использования установленной мощности							
		2019	2020	2021	2022	2023	2024	2025-2029	2030-2035
1	с. Запрудное	0,065	0,065	0,065	0,065	0,065	0,065	0,065	0,065
2	с. Шава	0,111	0,111	0,230	0,230	0,230	0,230	0,230	0,230

14.6. Удельная материальная характеристика тепловых сетей, приведенная к расчетной тепловой нагрузке

В табл. 14.6.1 приведена удельная материальная характеристика тепловых сетей, приведенная к расчетной тепловой нагрузке.

Таблица 14.6.1

№ п/п	Наименование	Удельная материальная характеристика тепловых сетей, приведенная к расчетной тепловой нагрузке, м ² /Гкал/ч							
		2019	2020	2021	2022	2023	2024	2025-2029	2030-2035
1	с. Запрудное	197,8	197,8	197,8	197,8	197,8	210,1	269,2	308,3
2	с. Шава	262,8	262,8	262,8	262,8	389,2	400,5	509,4	509,4

14.7. Доля отпуска тепловой энергии, осуществляемого потребителям по приборам учета, в общем объеме отпущенной тепловой энергии

В табл. 14.7.1 приведена доля отпуска тепловой энергии, осуществляемого потребителям по приборам учета, в общем объеме отпущенной тепловой энергии

Таблица 14.7.1

№ п/п	Наименование	Доля отпуска тепловой энергии, осуществляемого потребителям по приборам учета, в общем объеме отпущенной тепловой энергии, %							
		2019	2020	2021	2022	2023	2024	2025-2029	2030-2035
1	с. Запрудное	100,0	100,0	100,0	100,0	100,0	100,0	100,0	100,0
2	с. Шава	100,0	100,0	100,0	100,0	100,0	100,0	100,0	100,0

14.8. Средневзвешенный (по материальной характеристике) срок эксплуатации тепловых сетей (для каждой системы теплоснабжения)

В табл. 14.8.1 приведен средневзвешенный срок эксплуатации тепловых сетей.

Таблица 14.8.1

№ п/п	Наименование	Назначение трубопроводов	Средневзвешенный срок эксплуатации							
			2019	2020	2021	2022	2023	2024	2025-2029	2030-2035
1	с. Запрудное	Квартальные	28	29	30	31	32	31	28	28
2	с. Шава	Квартальные	14	15	16	17	12	13	13	18

14.9. Отношение материальной характеристики тепловых сетей, реконструированных за год, к общей материальной характеристике тепловых сетей

Отношение материальной характеристики тепловых сетей, реконструированных за год, к общей материальной характеристике тепловых сетей приведено в табл. 14.9.1.

Таблица 14.9.1

№ п/п	Наименование	Отношение материальной характеристики тепловых сетей, реконструированных за год, к общей материальной характеристике тепловых сетей, %							
		2019	2020	2021	2022	2023	2024	2025-2029	2030-2035
1	с. Запрудное	0,000	0,000	0,000	0,000	0,000	5,849	21,950	12,670
2	с. Шава	0,000	0,000	0,000	0,000	32,486	2,807	21,377	0,000

14.10. Отношение установленной тепловой мощности оборудования источников тепловой энергии, реконструированного за год, к общей установленной тепловой мощности источников тепловой энергии

Отношение установленной тепловой мощности оборудования источников тепловой энергии, реконструированного за год, к общей установленной тепловой мощности источников тепловой энергии приведено в табл. 14.10.1.

Таблица 14.10.1

№ п/п	Наименование	Доля установленной тепловой мощности, реконструированного за год, к общей установленной мощности источников тепловой энергии							
		2019	2020	2021	2022	2023	2024	2025-2029	2030-2035
1	с. Запрудное	0	0	0	0	0	0	0	0
2	с. Шава	0	0	0,48	0	0	0	0	0

14.11. Отсутствие зафиксированных фактов нарушения антимонопольного законодательства (выданных предупреждений, предписаний), а также отсутствие применения санкций, предусмотренных Кодексом Российской Федерации об административных правонарушениях, за нарушение законодательства Российской Федерации в сфере теплоснабжения, антимонопольного законодательства Российской Федерации, законодательства Российской Федерации о естественных монополиях

При актуализации схемы теплоснабжения фактов нарушения антимонопольного законодательства (выданных предупреждений, предписаний), а также применения санкций, предусмотренных Кодексом Российской Федерации об административных правонарушениях, за нарушение законодательства Российской Федерации в сфере теплоснабжения, антимонопольного законодательства Российской Федерации, законодательства Российской Федерации о естественных монополиях выявлено не было.

Раздел 15. Ценовые (тарифные) последствия

15.1. Тарифно-балансовая модель ЕТО № 1

15.1.1. Тарифно-балансовая модель ЕТО № 1

Производственные расходы товарного отпуска устанавливаются по материалам тарифных дел в периоды регулирования и с учетом индексов-дефляторов в перспективные периоды, а так же с учетом изменения балансов тепловой мощности и тепловой энергии.

Инвестиционная и финансовая деятельность отражают формирование потоков денежных средств, обеспечивающих безубыточное функционирование теплоснабжающей организации с учетом реализации проектов по строительству, реконструкции, техническому перевооружению и (или) модернизации источников тепловой энергии и тепловых сетей, указанных в схеме теплоснабжения, и источников покрытия финансовых потребностей для их реализации.

Производственные расходы товарного отпуска тепловой энергии, инвестиционная и финансовая деятельность по производству тепловой энергии субъектов ЕТО № 1 котельных КМР представлена в табл. 15.1.1.

Обобщенные данные тарифно-балансовой модели в зоне деятельности ЕТО № 1 в Кстовском муниципальном районе с учетом предложений по техническому перевооружению, руб./Гкал (без НДС) представлена в табл. 15.1.2.

Таблица 15.1.1. ЕТО № 1 Котельные, находящиеся в зоне эксплуатационной ответственности филиала «Нижегородский» ПАО «Т Плюс»

Показатели	Ед. изм.	2015	2016	2017	2018	2019	2020	2021	2022	2023	2024	2029	2035
		А-4	А-3	А-2	А-1	А	А+1	А+2	А+3	А+4	А+5	А+10	А+15
Котельная Афонино-1													
Баланс тепловой энергии													
Отпущено с коллекторов	тыс. Гкал	1,80	1,76	1,79	1,79	1,84	1,84	2,21	2,21	2,21	2,21	2,21	2,21
Потери при передаче по тепловым сетям, в т.ч.	тыс. Гкал	0,12	0,12	0,12	0,12	0,12	0,12	0,31	0,31	0,31	0,31	0,31	0,31
То же в %	%	6,67%	6,82%	6,70%	6,70%	6,52%	6,52%	14,03%	14,03%	14,03%	14,03%	14,03%	14,03%
Полезный отпуск тепловой энергии, в т.ч.	тыс. Гкал	1,68	1,64	1,67	1,67	1,72	1,72	1,90	1,90	1,90	1,90	1,90	1,90
Расчет НВВ													
топливо	тыс. руб.	1 333,23	1 372,55	1 453,84	1 498,80	1 569,24	1 616,32	2 022,83	2 083,52	2 146,02	2 210,40	2 477,64	2 748,92
прочие покупаемые энергетические ресурсы:	тыс. руб.	272,66	280,71	297,33	306,53	330,82	341,63	428,34	442,02	456,14	470,72	540,52	611,84
оплата услуг, оказываемых организациями, осуществляющими регулирующую деятельность, определяемые в соответствии с пунктами 28 и 31 Основ ценообразования	тыс. руб.	545,49	574,20	598,13	610,91	679,39	709,28	737,65	767,16	797,84	829,76	1 009,52	1 228,24
оплата труда и отчисления на социальные нужды	тыс. руб.	1 131,32	1 190,86	1 240,48	1 264,25	1 298,06	1 355,18	1 409,39	1 465,77	1 524,40	1 585,37	1 928,85	2 346,74
амортизация основных средств и нематериальных активов	тыс. руб.	0,00	0,00	0,00	0,00	0,00	0,00	428,20	185,27	175,72	255,53	228,43	503,70
ИТОГО затраты на производство тепловой энергии (без НДС)	тыс. руб.	3 282,70	3 418,32	3 589,78	3 680,49	3 877,52	4 022,41	5 257,21	5 043,27	5 190,97	5 480,14	6 277,22	7 647,13
Прибыль всего, в т.ч.:	тыс. руб.	1,25	1,32	1,37	7,39	6,46	6,74	7,01	7,29	7,59	7,89	13,14	15,98
НВВ по тепловой энергии	тыс. руб.	3 283,95	3 419,64	3 591,15	3 687,88	3 883,98	4 029,15	5 264,22	5 050,56	5 198,56	5 488,03	6 290,36	7 663,11
Котельная Афонино-2													
Баланс тепловой энергии													
Отпущено с коллекторов	тыс. Гкал	9,26	8,41	8,41	8,41	8,14	8,14	9,33	9,33	9,33	9,33	9,33	9,33
Потери при передаче по тепловым сетям, в т.ч.	тыс. Гкал	0,76	0,69	0,69	0,69	0,69	0,69	1,30	1,30	1,30	1,30	1,30	1,30
То же в %	%	8,21%	8,20%	8,20%	8,20%	8,48%	8,48%	13,93%	13,93%	13,93%	13,93%	13,93%	13,93%
Полезный отпуск тепловой энергии, в т.ч.	тыс. Гкал	8,50	7,72	7,72	7,72	7,45	7,45	8,03	8,03	8,03	8,03	8,03	8,03
Расчет НВВ													
топливо	тыс. руб.	6 731,79	6 441,21	6 709,59	6 917,11	6 823,38	7 028,08	8 418,99	8 671,56	8 931,71	9 199,66	10 343,07	11 475,56
прочие покупаемые энергетические ресурсы:	тыс. руб.	1 399,28	1 338,88	1 394,67	1 437,80	1 462,03	1 509,77	1 811,94	1 869,80	1 929,53	1 991,20	2 286,44	2 588,13
оплата услуг, оказываемых организациями, осуществляющими регулирующую деятельность, определяемые в соответствии с пунктами 28 и 31 Основ ценообразования	тыс. руб.	2 519,74	2 652,36	2 762,87	2 821,92	3 056,58	3 191,07	3 318,71	3 451,46	3 589,52	3 733,10	4 541,88	5 525,90
оплата труда и отчисления на социальные нужды	тыс. руб.	5 225,78	5 500,82	5 730,02	5 839,82	5 840,02	6 096,99	6 340,86	6 594,49	6 858,27	7 132,61	8 677,90	10 558,00
амортизация основных средств и нематериальных активов	тыс. руб.	0,00	0,00	0,00	0,00	0,00	0,00	0,00	0,00	0,00	0,00	0,00	0,00

Показатели	Ед. изм.	2015	2016	2017	2018	2019	2020	2021	2022	2023	2024	2029	2035
		A-4	A-3	A-2	A-1	A	A+1	A+2	A+3	A+4	A+5	A+10	A+15
ИТОГО затраты на производство тепловой энергии (без НДС)	тыс. руб.	15 876,59	15 933,27	16 597,15	17 016,65	17 182,01	17 825,92	19 890,50	20 587,31	21 309,03	22 056,57	25 849,29	30 147,59
Прибыль всего, в т.ч.:	тыс. руб.	5,78	6,08	6,34	34,13	29,07	30,35	31,56	32,83	34,14	35,50	43,20	52,55
НВВ по тепловой энергии	тыс. руб.	15 882,37	15 939,35	16 603,49	17 050,78	17 211,08	17 856,27	19 922,06	20 620,14	21 343,17	22 092,07	25 892,49	30 200,14
Котельная МОУ СОШ с. Безводное													
Баланс тепловой энергии													
Отпущено с коллекторов	тыс. Гкал	0,40	0,40	0,46	0,46	0,46	0,46	0,383	0,383	0,383	0,383	0,383	0,383
Потери при передаче по тепловым сетям, в т.ч.	тыс. Гкал	0,04	0,04	0,05	0,05	0,05	0,05	0,050	0,050	0,050	0,050	0,050	0,050
То же в %	%	10,00%	10,00%	10,87%	10,87%	10,87%	10,87%	0,131	0,131	0,131	0,131	0,131	0,131
Полезный отпуск тепловой энергии, в т.ч.	тыс. Гкал	0,36	0,36	0,41	0,41	0,41	0,41	0,333	0,333	0,333	0,333	0,333	0,333
Расчет НВВ													
топливо	тыс. руб.	308,08	324,29	388,47	400,49	408,04	420,28	367,01	356,20	366,21	377,66	427,14	473,93
прочие покупаемые энергетические ресурсы:	тыс. руб.	48,33	50,87	60,94	62,83	66,30	84,49	73,92	76,28	78,72	81,23	93,28	105,58
оплата услуг, оказываемых организациями, осуществляющими регулирующую деятельность, определяемые в соответствии с пунктами 28 и 31 Основ ценообразования	тыс. руб.	134,40	141,47	147,37	150,52	164,09	171,31	178,16	185,29	192,70	200,41	243,82	296,65
оплата труда и отчисления на социальные нужды	тыс. руб.	278,73	293,40	305,63	311,48	313,52	327,32	340,41	354,03	368,19	382,91	465,87	566,81
амортизация основных средств и нематериальных активов	тыс. руб.	0,00	0,00	0,00	0,00	0,00	0,00	2,33	36,83	36,83	36,83	39,84	39,84
ИТОГО затраты на производство тепловой энергии (без НДС)	тыс. руб.	769,54	810,03	902,41	925,31	951,95	1 003,40	964,03	1 043,45	1 076,65	1 112,24	1 301,63	1 510,10
Прибыль всего, в т.ч.:	тыс. руб.	0,31	0,32	0,34	1,82	1,56	1,63	1,69	1,76	1,83	1,91	2,32	2,82
НВВ по тепловой энергии	тыс. руб.	769,85	810,35	902,75	927,13	953,51	1 005,03	965,72	1 045,21	1 078,48	1 114,15	1 303,95	1 512,92
Котельная Ближнеборисовская участковая больница													
Баланс тепловой энергии													
Отпущено с коллекторов	тыс. Гкал	0,21	0,18	0,18	0,14	0,14	0,14	0,099	0,099	0,099	0,099	0,099	0,099
Потери при передаче по тепловым сетям, в т.ч.	тыс. Гкал	0,08	0,07	0,07	0,05	0,05	0,05	0,05	0,05	0,05	0,05	0,05	0,05
То же в %	%	37,80%	37,14%	37,14%	36,62%	36,62%	36,62%	52,53%	52,53%	52,53%	52,53%	52,53%	52,53%
Полезный отпуск тепловой энергии, в т.ч.	тыс. Гкал	0,13	0,11	0,11	0,09	0,09	0,09	0,05	0,05	0,05	0,05	0,05	0,05
Расчет НВВ													
топливо	тыс. руб.	167,51	148,05	154,22	128,62	131,04	134,97	139,02	143,19	147,49	151,92	157,87	175,15
прочие покупаемые энергетические ресурсы:	тыс. руб.	31,76	28,07	29,24	24,39	25,61	26,45	27,29	28,16	29,06	29,99	34,44	38,98

Показатели	Ед. изм.	2015	2016	2017	2018	2019	2020	2021	2022	2023	2024	2029	2035
		A-4	A-3	A-2	A-1	A	A+1	A+2	A+3	A+4	A+5	A+10	A+15
оплата услуг, оказываемых организациями, осуществляющими регулируемую деятельность, определяемые в соответствии с пунктами 28 и 31 Основ ценообразования	тыс. руб.	35,24	37,09	38,64	31,61	34,24	35,75	37,18	38,67	40,22	41,83	50,89	61,91
оплата труда и отчисления на социальные нужды	тыс. руб.	73,08	76,92	80,13	65,42	65,42	68,30	71,03	73,88	76,84	79,91	97,22	118,28
амортизация основных средств и нематериальных активов	тыс. руб.	0,00	0,00	0,00	0,00	0,00	0,00	874,51	4 341,31	1 347,80	1 347,80	5,97	0,00
ИТОГО затраты на производство тепловой энергии (без НДС)	тыс. руб.					256,32	265,47	1 238,82	5 053,94	1 774,84	1 755,22	346,71	394,33
Прибыль всего, в т.ч.:	тыс. руб.	0,08	0,09	0,09	0,38	0,32	0,34	0,35	0,37	0,38	0,40	0,66	0,81
НВВ по тепловой энергии	тыс. руб.	307,67	290,22	302,32	250,42	256,64	265,81	1 239,17	5 054,31	1 775,22	1 755,62	347,37	395,14
Котельная Военная часть пос. Дружный													
Баланс тепловой энергии													
Отпущено с коллекторов	тыс. Гкал	2,27	2,28	2,49	2,49	2,36	2,36	1,78					
Потери при передаче по тепловым сетям, в т.ч.	тыс. Гкал	0,34	0,35	0,38	0,38	0,38	0,38	0,25					
То же в %	%	14,98%	15,24%	15,23%	15,23%	16,07%	16,07%	14,00%					
Полезный отпуск тепловой энергии, в т.ч.	тыс. Гкал	1,93	1,93	2,11	2,11	1,98	1,98	1,53					
Расчет НВВ													
топливо	тыс. руб.	1 925,30	2 033,61	2 297,45	2 368,51	2 289,01	2 357,68	1 845,88					
прочие покупаемые энергетические ресурсы:	тыс. руб.	347,87	71,11	80,33	82,82	80,85	84,41	66,73					
оплата услуг, оказываемых организациями, осуществляющими регулируемую деятельность, определяемые в соответствии с пунктами 28 и 31 Основ ценообразования	тыс. руб.	687,61	723,80	753,96	770,07	834,10	870,81	905,64					
оплата труда и отчисления на социальные нужды	тыс. руб.	1 426,05	1 501,11	1 563,66	1 593,62	1 593,67	1 663,80	1 730,35					
амортизация основных средств и нематериальных активов	тыс. руб.	0,00	0,00	0,00	0,00	0,00	0,00	0,00					
ИТОГО затраты на производство тепловой энергии (без НДС)	тыс. руб.	4 386,83	4 329,63	4 695,40	4 815,01	4 797,63	4 976,70	4 548,60					
Прибыль всего, в т.ч.:	тыс. руб.	1,58	1,66	1,73	9,31	7,93	8,28	8,61					
НВВ по тепловой энергии	тыс. руб.	4 388,41	4 331,29	4 697,13	4 824,32	4 805,56	4 984,98	4 557,21					
Котельная пос. Дружный													
Баланс тепловой энергии													
Отпущено с коллекторов	тыс. Гкал	11,66	12,13	11,44	11,44	10,67	10,67	14,03	15,82	15,82	15,82	15,82	15,82
Потери при передаче по тепловым сетям, в т.ч.	тыс. Гкал	0,70	1,10	1,04	1,04	1,04	1,04	1,96	1,96	1,96	1,96	1,96	1,96
То же в %	%	6,04%	9,08%	9,07%	9,07%	9,72%	9,72%	13,99%	12,41%	12,41%	12,41%	12,41%	12,41%
Полезный отпуск тепловой энергии, в т.ч.	тыс. Гкал	10,96	11,03	10,40	10,40	9,63	9,63	12,07	13,86	13,86	13,86	13,86	13,86
Расчет НВВ													

Котельная закрывается

Показатели	Ед. изм.	2015	2016	2017	2018	2019	2020	2021	2022	2023	2024	2029	2035
		А-4	А-3	А-2	А-1	А	А+1	А+2	А+3	А+4	А+5	А+10	А+15
топливо	тыс. руб.	8 622,74	9 442,07	9 270,02	9 556,72	9 087,25	9 359,87	12 863,77	12 867,35	14 896,21	15 343,10	15 803,39	17 714,02
прочие покупаемые энергетические ресурсы:	тыс. руб.	1 763,48	1 931,05	1 895,86	1 954,50	1 915,76	1 978,32	2 723,97	2 724,73	3 160,27	3 261,23	3 365,47	3 864,46
оплата услуг, оказываемых организациями, осуществляющими регулируемую деятельность, определяемые в соответствии с пунктами 28 и 31 Основ ценообразования	тыс. руб.	3 391,38	3 569,87	3 718,62	3 798,10	4 113,93	4 294,94	4 466,74	4 466,74	4 645,41	4 831,23	5 024,48	6 113,04
оплата труда и отчисления на социальные нужды	тыс. руб.	7 033,51	7 403,69	7 712,18	7 859,97	7 860,24	8 206,09	8 534,33	8 534,33	8 875,71	9 230,74	9 599,97	11 679,83
амортизация основных средств и нематериальных активов	тыс. руб.	0,00	0,00	0,00	0,00	0,00	0,00	0,00	0,00	0,00	0,00	0,00	0,00
ИТОГО затраты на производство тепловой энергии (без НДС)	тыс. руб.	20 811,12	22 346,68	22 596,68	23 169,29	22 977,18	23 839,22	28 588,81	28 593,15	31 577,60	32 666,29	33 793,30	39 371,35
Прибыль всего, в т.ч.:	тыс. руб.	7,78	8,19	8,53	45,94	39,12	40,84	42,47	42,47	44,17	45,94	47,78	58,13
НВВ по тепловой энергии	тыс. руб.	20 818,90	22 354,87	22 605,21	23 215,23	23 016,30	23 880,06	28 631,28	28 635,62	31 621,77	32 712,23	33 841,08	39 429,48
Котельная МОУ СОШ с. Ближнее Борисово													
Баланс тепловой энергии													
Отпущено с коллекторов	тыс. Гкал	0,62	0,48	0,55	0,55	0,56	0,56	0,52	0,52	0,52	0,52	0,52	0,52
Потери при передаче по тепловым сетям, в т.ч.	тыс. Гкал	0,03	0,02	0,03	0,03	0,03	0,03	0,07	0,07	0,07	0,07	0,07	0,07
То же в %	%	4,68%	4,76%	4,76%	4,76%	4,68%	4,68%	14,12%	14,12%	14,12%	14,12%	14,12%	14,12%
Полезный отпуск тепловой энергии, в т.ч.	тыс. Гкал	0,59	0,46	0,52	0,52	0,53	0,53	0,45	0,45	0,45	0,45	0,45	0,45
Расчет НВВ													
топливо	тыс. руб.	497,52	408,65	481,19	496,08	514,69	530,13	476,18	490,46	505,19	520,34	588,71	653,17
прочие покупаемые энергетические ресурсы:	тыс. руб.	92,74	76,17	89,69	92,47	98,89	102,12	101,78	105,03	108,38	111,85	128,43	145,38
оплата услуг, оказываемых организациями, осуществляющими регулируемую деятельность, определяемые в соответствии с пунктами 28 и 31 Основ ценообразования	тыс. руб.	170,21	179,17	186,64	190,63	206,48	215,56	224,19	233,16	242,48	252,18	306,82	373,29
оплата труда и отчисления на социальные нужды	тыс. руб.	353,01	371,59	387,07	394,49	394,51	411,86	428,34	445,47	463,29	481,82	586,21	713,22
амортизация основных средств и нематериальных активов	тыс. руб.	0,00	0,00	0,00	0,00	0,00	0,00	0,00	0,00	0,00	0,00	0,00	0,00
ИТОГО затраты на производство тепловой энергии (без НДС)	тыс. руб.	1 113,48	1 035,58	1 144,60	1 173,66	1 214,57	1 259,67	1 230,49	1 274,12	1 319,35	1 366,19	1 610,18	1 885,06
Прибыль всего, в т.ч.:	тыс. руб.	0,39	0,41	0,43	2,31	1,96	2,05	2,13	2,21	2,30	2,39	2,91	3,54
НВВ по тепловой энергии	тыс. руб.	1 113,87	1 035,99	1 145,03	1 175,97	1 216,53	1 261,71	1 232,62	1 276,33	1 321,65	1 368,59	1 613,09	1 888,61
Котельная МОУ СОШ с. Вязовка													
Баланс тепловой энергии													
Отпущено с коллекторов	тыс. Гкал	0,15	0,13	0,14	0,14	0,15	0,15	0,10	0,10	0,10	0,10	0,10	0,10
Потери при передаче по тепловым сетям, в т.ч.	тыс. Гкал	0,05	0,04	0,04	0,04	0,04	0,04	0,01	0,01	0,01	0,01	0,01	0,01
То же в %	%	31,97%	31,82%	30,07%	30,07%	28,10%	28,10%	13,46%	13,46%	13,46%	13,46%	13,46%	13,46%

Показатели	Ед. изм.	2015	2016	2017	2018	2019	2020	2021	2022	2023	2024	2029	2035
		A-4	A-3	A-2	A-1	A	A+1	A+2	A+3	A+4	A+5	A+10	A+15
Полезный отпуск тепловой энергии, в т.ч.	тыс. Гкал	0,10	0,09	0,10	0,10	0,11	0,11	0,09	0,09	0,09	0,09	0,09	0,09
Расчет НВВ													
топливо	тыс. руб.	123,14	116,57	131,40	135,46	147,53	151,96	93,99	96,81	99,72	102,71	116,21	128,93
прочие покупаемые энергетические ресурсы:	тыс. руб.	22,32	21,13	23,82	24,56	27,57	28,47	20,09	20,73	21,39	22,08	25,35	28,70
оплата услуг, оказываемых организациями, осуществляющими регулирующую деятельность, определяемые в соответствии с пунктами 28 и 31 Основ ценообразования	тыс. руб.	31,31	32,95	34,33	35,06	37,98	39,65	41,23	42,88	44,59	46,38	56,43	68,65
оплата труда и отчисления на социальные нужды	тыс. руб.	64,93	68,34	71,19	72,55	72,56	75,75	78,78	81,93	85,21	88,62	107,82	131,17
амортизация основных средств и нематериальных активов	тыс. руб.	0,00	0,00	0,00	0,00	0,00	0,00	0,00	0,00	0,00	0,00	0,00	0,00
ИТОГО затраты на производство тепловой энергии (без НДС)	тыс. руб.	241,70	238,99	260,74	267,63	285,64	295,83	234,10	242,36	250,92	259,78	305,80	357,45
Прибыль всего, в т.ч.:	тыс. руб.	0,07	0,08	0,08	0,42	0,36	0,38	0,39	0,41	0,42	0,44	0,53	0,65
НВВ по тепловой энергии	тыс. руб.	241,77	239,07	260,82	268,05	286,00	296,20	234,49	242,76	251,34	260,22	306,34	358,10
Котельная Б.Борисово детский сад													
Баланс тепловой энергии													
Отпущено с коллекторов	тыс. Гкал	2,27	2,28	2,49	2,49	2,36	2,36	1,78					
Потери при передаче по тепловым сетям, в т.ч.	тыс. Гкал	0,34	0,35	0,38	0,38	0,38	0,38	0,25					
То же в %	%	14,98%	15,24%	15,23%	15,23%	16,07%	16,07%	14,00%					
Полезный отпуск тепловой энергии, в т.ч.	тыс. Гкал	1,93	1,93	2,11	2,11	1,98	1,98	1,53					
Расчет НВВ													
топливо	тыс. руб.	1 925,30	2 033,61	2 297,45	2 368,51	2 289,01	2 357,68	1 845,88					
прочие покупаемые энергетические ресурсы:	тыс. руб.	347,87	71,11	80,33	82,82	80,85	84,41	66,73					
оплата услуг, оказываемых организациями, осуществляющими регулирующую деятельность, определяемые в соответствии с пунктами 28 и 31 Основ ценообразования	тыс. руб.	687,61	723,80	753,96	770,07	834,10	870,81	905,64					
оплата труда и отчисления на социальные нужды	тыс. руб.	1 426,05	1 501,11	1 563,66	1 593,62	1 593,67	1 663,80	1 730,35					
амортизация основных средств и нематериальных активов	тыс. руб.	0,00	0,00	0,00	0,00	0,00	0,00	0,00					
ИТОГО затраты на производство тепловой энергии (без НДС)	тыс. руб.	4 386,83	4 329,63	4 695,40	4 815,01	4 797,63	4 976,70	4 548,60					
Прибыль всего, в т.ч.:	тыс. руб.	1,58	1,66	1,73	9,31	7,93	8,28	8,61					
НВВ по тепловой энергии	тыс. руб.	4 388,41	4 331,29	4 697,13	4 824,32	4 805,56	4 984,98	4 557,21					
Котельная санатория Б.Ельня													
Баланс тепловой энергии													
Отпущено с коллекторов	тыс. Гкал	0,83	0,79	0,86	0,89	0,89	0,89	0,80	0,80	0,80	0,80	0,80	0,80

Котельная закрывается

Показатели	Ед. изм.	2015	2016	2017	2018	2019	2020	2021	2022	2023	2024	2029	2035
		А-4	А-3	А-2	А-1	А	А+1	А+2	А+3	А+4	А+5	А+10	А+15
Потери при передаче по тепловым сетям, в т.ч.	тыс. Гкал	0,15	0,14	0,15	0,16	0,16	0,16	0,11	0,11	0,11	0,11	0,11	0,11
То же в %	%	18,01%	18,00%	17,99%	18,08%	18,08%	18,08%	13,98%	13,98%	13,98%	13,98%	13,98%	13,98%
Полезный отпуск тепловой энергии, в т.ч.	тыс. Гкал	0,68	0,65	0,70	0,73	0,73	0,73	0,69	0,69	0,69	0,69	0,69	0,69
Расчет НВВ													
топливо	тыс. руб.	701,75	699,62	791,16	826,82	842,41	867,68	727,13	748,96	771,40	794,56	898,97	997,40
прочие покупаемые энергетические ресурсы:	тыс. руб.	127,49	127,11	143,74	150,22	157,76	162,92	155,42	160,38	165,50	170,79	196,12	221,99
оплата услуг, оказываемых организациями, осуществляющими регулирующую деятельность, определяемые в соответствии с пунктами 28 и 31 Основ ценообразования	тыс. руб.	228,95	241,00	251,04	264,98	287,01	299,64	311,63	324,09	337,05	350,54	426,48	518,88
оплата труда и отчисления на социальные нужды	тыс. руб.	474,82	499,81	520,64	548,36	548,38	572,51	595,41	619,22	643,99	669,75	814,85	991,39
амортизация основных средств и нематериальных активов	тыс. руб.	0,00	0,00	0,00	0,00	0,00	0,00	1 148,57	1 162,26	1 278,41	1 255,48	1 214,98	1 156,04
ИТОГО затраты на производство тепловой энергии (без НДС)	тыс. руб.	1 533,01	1 567,54	1 706,58	1 790,37	1 835,56	1 902,74	4 188,95	4 255,36	4 538,02	4 532,55	4 672,41	4 815,88
Прибыль всего, в т.ч.:	тыс. руб.	0,53	0,55	0,58	3,20	2,73	2,85	2,96	3,08	3,21	3,33	4,06	4,94
НВВ по тепловой энергии	тыс. руб.	1 533,54	1 568,09	1 707,16	1 793,57	1 838,29	1 905,59	4 191,91	4 258,44	4 541,22	4 535,88	4 676,47	4 820,81
Котельная п. Ждановский													
Баланс тепловой энергии													
Отпущено с коллекторов	тыс. Гкал	26,50	27,93	26,70	26,70	29,73	29,73	30,039	30,039	30,039	30,039	29,854	29,837
Потери при передаче по тепловым сетям, в т.ч.	тыс. Гкал	1,97	2,07	1,98	1,98	1,98	1,98	4,060	4,060	4,060	4,060	4,060	4,060
То же в %	%	7,43%	7,41%	7,42%	7,42%	6,64%	6,64%	13,52%	13,52%	13,52%	13,52%	13,60%	13,61%
Полезный отпуск тепловой энергии, в т.ч.	тыс. Гкал	24,53	25,86	24,72	24,72	27,75	27,75	25,98	25,98	25,98	25,98	25,79	25,78
Расчет НВВ													
топливо	тыс. руб.	20 684,26	22 951,34	22 780,32	23 484,86	26 581,73	27 379,19	26 947,27	27 755,11	28 588,76	29 445,95	33 112,66	36 717,43
прочие покупаемые энергетические ресурсы:	тыс. руб.	4 069,00	4 514,98	4 481,34	4 619,93	5 390,31	5 566,33	5 759,72	5 943,64	6 133,53	6 329,57	7 223,80	8 172,35
оплата услуг, оказываемых организациями, осуществляющими регулирующую деятельность, определяемые в соответствии с пунктами 28 и 31 Основ ценообразования	тыс. руб.	8 064,59	8 489,04	5 234,40	10 010,75	6 083,90	10 213,22	10 621,75	11 046,62	11 488,48	11 948,02	14 536,60	17 685,99
оплата труда и отчисления на социальные нужды	тыс. руб.	16 725,44	17 605,73	18 339,30	18 690,74	18 691,38	19 513,80	20 294,35	21 106,13	21 950,37	22 828,38	27 774,22	33 791,59
амортизация основных средств и нематериальных активов	тыс. руб.	0,00	0,00	0,00	0,00	0,00	0,00	0,00	0,00	0,00	0,00	0,00	0,00
ИТОГО затраты на производство тепловой энергии (без НДС)	тыс. руб.	49 543,29	53 561,09	50 835,35	56 806,29	56 747,33	62 672,54	63 623,10	65 851,50	68 161,14	70 551,93	82 647,28	96 367,35
Прибыль всего, в т.ч.:	тыс. руб.	18,49	19,47	20,28	109,24	93,03	97,12	101,01	105,05	109,25	113,62	138,24	168,19
НВВ по тепловой энергии	тыс. руб.	49 561,79	53 580,55	50 855,63	56 915,53	56 840,36	62 769,66	63 724,11	65 956,55	68 270,39	70 665,55	82 785,52	96 535,54
Котельная с. Б. Мокрое													

Показатели	Ед. изм.	2015	2016	2017	2018	2019	2020	2021	2022	2023	2024	2029	2035
		А-4	А-3	А-2	А-1	А	А+1	А+2	А+3	А+4	А+5	А+10	А+15
Баланс тепловой энергии													
Отпущено с коллекторов	тыс. Гкал	5,28	5,39	5,39	5,56	5,81	5,81	5,82	5,82	5,82	5,82	5,82	5,82
Потери при передаче по тепловым сетям, в т.ч.	тыс. Гкал	1,07	0,99	0,99	1,02	1,02	1,02	0,81	0,81	0,81	0,81	0,81	0,81
То же в %	%	20,22%	18,37%	18,37%	18,35%	17,57%	17,57%	13,98%	13,98%	13,98%	13,98%	13,98%	13,98%
Полезный отпуск тепловой энергии, в т.ч.	тыс. Гкал	4,21	4,40	4,40	4,54	4,79	4,79	5,01	5,01	5,01	5,01	5,01	5,01
Расчет НВВ													
топливо	тыс. руб.	4 403,70	4 723,98	4 920,81	5 111,29	5 441,80	5 605,05	5 288,54	5 447,20	5 610,62	5 778,93	6 538,33	7 254,23
прочие покупаемые энергетические ресурсы:	тыс. руб.	654,60	702,20	731,46	759,78	837,84	1 067,68	1 130,38	1 166,47	1 203,74	1 242,21	1 426,39	1 614,60
оплата услуг, оказываемых организациями, осуществляющими регулирующую деятельность, определяемые в соответствии с пунктами 28 и 31 Основ ценообразования	тыс. руб.	1 436,04	1 511,62	1 574,61	1 657,31	1 795,12	1 874,11	1 949,07	2 027,03	2 108,11	2 192,44	2 667,44	3 245,34
оплата труда и отчисления на социальные нужды	тыс. руб.	2 978,26	3 135,01	3 265,64	3 429,71	3 429,83	3 580,74	3 723,97	3 872,93	4 027,85	4 188,96	5 096,51	6 200,69
амортизация основных средств и нематериальных активов	тыс. руб.	0,00	0,00	0,00	0,00	0,00	0,00	349,36	352,18	368,20	491,33	391,78	368,25
ИТОГО затраты на производство тепловой энергии (без НДС)	тыс. руб.	9 472,60	10 072,82	10 492,53	10 958,09	11 504,59	12 127,58	12 821,78	13 241,65	13 704,12	14 405,88	16 485,61	18 983,41
Прибыль всего, в т.ч.:	тыс. руб.	3,29	3,47	3,61	20,04	17,07	17,82	18,53	19,28	20,05	20,85	25,36	30,86
НВВ по тепловой энергии	тыс. руб.	9 475,89	10 076,29	10 496,14	10 978,13	11 521,66	12 145,40	12 840,31	13 260,92	13 724,17	14 426,73	16 510,98	19 014,27
Котельная с. Запрудное													
Баланс тепловой энергии													
Отпущено с коллекторов	тыс. Гкал	7,92	8,06	8,06	8,06	8,51	8,51	8,63	8,63	8,63	8,63	8,63	8,63
Потери при передаче по тепловым сетям, в т.ч.	тыс. Гкал	0,58	0,59	0,59	0,59	0,59	0,59	1,21	1,21	1,21	1,21	1,21	1,21
То же в %	%	7,33%	7,33%	7,33%	7,33%	6,94%	6,94%	13,97%	13,97%	13,97%	13,97%	13,97%	13,97%
Полезный отпуск тепловой энергии, в т.ч.	тыс. Гкал	7,34	7,47	7,47	7,47	7,92	7,92	7,42	7,42	7,42	7,42	7,42	7,42
Расчет НВВ													
топливо	тыс. руб.	6 017,93	6 446,79	6 715,40	6 861,53	7 381,48	7 602,93	8 126,34	8 370,13	8 309,62	8 558,91	9 683,62	10 743,91
прочие покупаемые энергетические ресурсы:	тыс. руб.	1 197,39	1 282,73	1 336,17	1 365,25	1 513,97	1 563,41	1 674,15	1 727,61	1 782,80	1 839,78	2 112,56	2 391,31
оплата услуг, оказываемых организациями, осуществляющими регулирующую деятельность, определяемые в соответствии с пунктами 28 и 31 Основ ценообразования	тыс. руб.	2 437,85	2 566,15	2 673,08	2 730,21	2 957,24	3 087,36	3 210,85	3 339,28	3 472,86	3 611,77	4 394,27	5 346,30
оплата труда и отчисления на социальные нужды	тыс. руб.	5 055,94	5 322,04	5 543,79	5 650,03	5 650,22	5 898,83	6 134,78	6 380,17	6 635,38	6 900,80	8 395,87	10 214,86
амортизация основных средств и нематериальных активов	тыс. руб.	0,00	0,00	0,00	0,00	0,00	0,00	0,00	241,29	460,42	505,59	653,67	1 386,87
ИТОГО затраты на производство тепловой энергии (без НДС)	тыс. руб.	14 709,11	15 617,70	16 268,45	16 607,02	17 502,91	18 152,52	19 146,11	20 268,15	21 061,18	21 846,08	25 747,25	31 156,64
Прибыль всего, в т.ч.:	тыс. руб.	5,59	5,88	6,13	33,02	28,12	29,36	30,53	31,75	33,02	34,34	41,78	50,84
НВВ по тепловой энергии	тыс. руб.	14 714,70	15 623,58	16 274,58	16 640,04	17 531,03	18 181,88	19 176,65	20 299,91	21 094,21	21 880,42	25 789,04	31 207,48

Показатели	Ед. изм.	2015	2016	2017	2018	2019	2020	2021	2022	2023	2024	2029	2035
		A-4	A-3	A-2	A-1	A	A+1	A+2	A+3	A+4	A+5	A+10	A+15
Котельная с. Шава													
Баланс тепловой энергии													
Отпущено с коллекторов	тыс. Гкал	0,97	0,97	0,99	0,99	0,68	0,68	0,84	0,84	0,84	0,84	0,84	0,84
Потери при передаче по тепловым сетям, в т.ч.	тыс. Гкал	0,02	0,02	0,02	0,02	0,02	0,02	0,12	0,12	0,12	0,12	0,12	0,12
То же в %	%	2,06%	2,06%	2,02%	2,02%	2,80%	2,80%	13,98%	13,98%	13,98%	13,98%	13,98%	13,98%
Полезный отпуск тепловой энергии, в т.ч.	тыс. Гкал	0,95	0,95	0,97	0,97	0,66	0,66	0,72	0,72	0,72	0,72	0,72	0,72
Расчет НВВ													
топливо	тыс. руб.	702,34	733,42	795,98	812,17	567,54	584,56	759,94	782,74	806,21	830,42	939,53	1 042,40
прочие покупаемые энергетические ресурсы:	тыс. руб.	145,32	152,97	162,63	167,66	120,77	124,71	162,43	167,62	172,97	178,50	204,97	232,01
оплата услуг, оказываемых организациями, осуществляющими регулирующую деятельность, определяемые в соответствии с пунктами 28 и 31 Основ ценообразования	тыс. руб.	976,47	1 027,86	1 070,69	1 127,90	1 094,40	1 138,17	1 183,70	1 231,05	1 280,29	1 331,50	1 619,98	1 970,95
оплата труда и отчисления на социальные нужды	тыс. руб.	315,42	332,02	345,86	353,32	382,70	399,54	415,52	432,14	449,42	467,40	568,66	691,87
амортизация основных средств и нематериальных активов	тыс. руб.	0,00	0,00	0,00	0,00	0,00	0,00	0,00	0,00	0,00	0,00	0,00	0,00
ИТОГО затраты на производство тепловой энергии (без НДС)	тыс. руб.	2 139,54	2 246,27	2 375,16	2 461,05	2 165,41	2 246,99	2 521,59	2 613,54	2 708,89	2 807,82	3 333,14	3 937,23
Прибыль всего, в т.ч.:	тыс. руб.	0,72	0,76	0,79	4,27	3,64	3,80	3,95	4,11	4,27	4,45	5,41	6,58
НВВ по тепловой энергии	тыс. руб.	2 140,27	2 247,03	2 375,95	2 465,32	2 169,05	2 250,79	2 525,54	2 617,65	2 713,17	2 812,26	3 338,54	3 943,81
Котельная с. Н. Ликеево													
Баланс тепловой мощности													
Баланс тепловой энергии													
Отпущено с коллекторов	тыс. Гкал	9,24	9,24	9,41	9,41	8,46	8,46	9,88	9,88	9,88	9,88	9,88	9,88
Потери при передаче по тепловым сетям, в т.ч.	тыс. Гкал	0,04	0,04	0,04	0,04	0,04	0,04	1,38	1,38	1,38	1,38	1,38	1,38
То же в %	%	0,43%	0,43%	0,43%	0,43%	0,47%	0,47%	13,97%	13,97%	13,97%	13,97%	13,97%	13,97%
Полезный отпуск тепловой энергии, в т.ч.	тыс. Гкал	9,20	9,20	9,37	9,37	8,42	8,42	8,50	8,50	8,50	8,50	8,50	8,50
Расчет НВВ													
топливо	тыс. руб.	7 122,93	7 497,82	7 958,84	8 009,23	7 336,39	7 556,48	9 310,37	9 589,68	9 520,36	9 805,97	11 094,56	12 309,33
прочие покупаемые энергетические ресурсы:	тыс. руб.	1 417,26	1 491,85	1 583,58	1 593,61	1 504,72	1 553,86	1 918,08	1 979,32	2 042,56	2 107,84	2 420,37	2 739,74
оплата услуг, оказываемых организациями, осуществляющими регулирующую деятельность, определяемые в соответствии с пунктами 28 и 31 Основ ценообразования	тыс. руб.	3 055,81	3 216,64	3 350,67	3 422,28	3 706,86	3 869,96	4 024,76	4 185,75	4 353,18	4 527,31	5 508,16	6 701,52
оплата труда и отчисления на социальные нужды	тыс. руб.	6 337,55	6 671,11	6 949,07	7 082,24	7 082,48	7 394,11	7 689,87	7 997,47	8 317,37	8 650,06	10 524,12	12 804,20
амортизация основных средств и нематериальных активов	тыс. руб.	0,00	0,00	0,00	0,00	0,00	0,00	18,63	27,72	372,40	466,96	469,47	388,22
ИТОГО затраты на производство тепловой энергии (без НДС)	тыс. руб.	17 933,55	18 877,42	19 842,16	20 107,35	19 630,45	20 374,41	22 981,99	23 809,73	25 011,42	26 058,57	30 479,35	35 276,26

Показатели	Ед. изм.	2015	2016	2017	2018	2019	2020	2021	2022	2023	2024	2029	2035
		А-4	А-3	А-2	А-1	А	А+1	А+2	А+3	А+4	А+5	А+10	А+15
Прибыль всего, в т.ч.:	тыс. руб.	7,01	7,38	7,68	41,39	35,25	36,80	38,27	39,80	41,40	43,05	52,38	63,73
НВВ по тепловой энергии	тыс. руб.	17 940,56	18 884,80	19 849,84	20 148,74	19 665,70	20 411,21	23 020,27	23 849,54	25 052,81	26 101,62	30 531,73	35 339,99
Котельная д. Прокошево													
Баланс тепловой энергии													
Отпущено с коллекторов	тыс. Гкал	8,00	8,02	7,91	7,95	7,90	7,90	8,37	8,37	8,37	8,37	8,37	8,37
Потери при передаче по тепловым сетям, в т.ч.	тыс. Гкал	0,66	0,66	0,65	0,66	0,66	0,66	1,17	1,17	1,17	1,17	1,17	1,17
То же в %	%	8,25%	8,23%	8,22%	8,30%	8,35%	8,35%	13,98%	13,98%	13,98%	13,98%	13,98%	13,98%
Полезный отпуск тепловой энергии, в т.ч.	тыс. Гкал	7,34	7,36	7,26	7,29	7,24	7,24	7,20	7,20	7,20	7,20	7,20	7,20
Расчет НВВ													
топливо	тыс. руб.	5 828,31	6 150,02	6 320,55	6 387,47	6 466,96	6 660,97	7 442,66	7 665,94	7 895,92	8 132,80	9 201,51	10 209,01
прочие покупаемые энергетические ресурсы:	тыс. руб.	1 228,49	1 296,30	1 332,24	1 346,35	1 405,12	1 451,00	1 624,30	1 676,17	1 729,72	1 785,00	2 049,66	2 320,11
оплата услуг, оказываемых организациями, осуществляющими регулируемую деятельность, определяемые в соответствии с пунктами 28 и 31 Основ ценообразования	тыс. руб.	2 369,19	2 493,88	2 597,79	2 663,20	2 884,66	3 011,58	3 132,04	3 257,32	2 371,33	1 726,33	1 470,24	1 788,77
оплата труда и отчисления на социальные нужды	тыс. руб.	4 913,55	5 172,15	5 387,66	5 511,35	5 511,54	5 754,05	5 984,21	6 223,58	6 472,52	6 731,42	8 189,80	9 964,15
амортизация основных средств и нематериальных активов	тыс. руб.	0,00	0,00	0,00	0,00	0,00	0,00	211,46	216,49	218,88	325,70	334,35	396,42
ИТОГО затраты на производство тепловой энергии (без НДС)	тыс. руб.	14 339,54	15 112,35	15 638,24	15 908,37	16 268,27	16 877,60	18 624,95	19 270,61	18 917,43	19 041,99	21 572,46	25 049,69
Прибыль всего, в т.ч.:	тыс. руб.	5,43	5,72	5,96	32,21	27,43	28,64	29,78	30,97	32,21	33,50	40,76	49,59
НВВ по тепловой энергии	тыс. руб.	14 344,97	15 118,07	15 644,20	15 940,58	16 295,70	16 906,23	18 654,74	19 301,58	18 949,64	19 075,49	21 613,22	25 099,28
Котельная пос. Волжский													
Баланс тепловой мощности													
Баланс тепловой энергии		0,00	0,00	0,00	0,00	0,00	0,00	0,00	0,00	0,00	0,00	0,00	0,00
Отпущено с коллекторов	тыс. Гкал	7,02	6,88	6,88	6,88	7,71	7,71	8,50	8,50	8,50	8,50	8,50	8,50
Потери при передаче по тепловым сетям, в т.ч.	тыс. Гкал	0,66	0,64	0,64	0,64	0,64	0,64	1,19	1,19	1,19	1,19	1,19	1,19
То же в %	%	0,09	0,09	0,09	0,09	0,08	0,08	0,14	0,14	0,14	0,14	0,14	0,14
Полезный отпуск тепловой энергии, в т.ч.	тыс. Гкал	6,36	6,24	6,24	6,24	7,07	7,07	7,31	7,31	7,31	7,31	7,31	7,31
Расчет НВВ		0,00	0,00	0,00	0,00	0,00	0,00	0,00	0,00	0,00	0,00	0,00	0,00
топливо	тыс. руб.	5 237,12	5 406,61	5 631,89	5 806,07	6 614,04	6 812,46	7 770,39	7 949,02	8 187,21	8 432,96	9 541,09	10 585,78
прочие покупаемые энергетические ресурсы:	тыс. руб.	1 073,73	1 108,48	1 154,67	1 190,38	1 397,82	1 443,47	1 649,51	1 702,18	1 756,56	1 812,70	2 081,47	2 356,12
оплата услуг, оказываемых организациями, осуществляющими регулируемую деятельность, определяемые в соответствии с пунктами 28 и 31 Основ ценообразования	тыс. руб.	2 034,28	2 141,35	2 230,57	2 278,25	2 796,12	2 919,15	3 035,92	3 157,35	2 298,55	1 673,34	1 425,12	1 733,87
оплата труда и отчисления на социальные нужды	тыс. руб.	4 218,97	4 441,03	4 626,07	4 714,72	5 342,38	5 577,45	5 800,55	6 032,57	4 391,71	4 567,38	5 556,92	6 760,84
амортизация основных средств и	тыс. руб.	0,00	0,00	0,00	0,00	0,00	0,00	313,06	23,28	30,72	141,04	96,83	191,54

Показатели	Ед. изм.	2015	2016	2017	2018	2019	2020	2021	2022	2023	2024	2029	2035
		А-4	А-3	А-2	А-1	А	А+1	А+2	А+3	А+4	А+5	А+10	А+15
нематериальных активов													
ИТОГО затраты на производство тепловой энергии (без НДС)	тыс. руб.	12 564,10	13 097,47	13 643,19	13 989,42	16 150,36	16 752,53	18 910,35	18 889,75	16 697,69	16 766,57	18 803,29	21 830,58
Прибыль всего, в т.ч.:	тыс. руб.	4,67	4,91	5,12	27,55	26,59	27,76	28,87	30,03	31,23	32,48	39,51	48,07
НВВ по тепловой энергии	тыс. руб.	12 568,77	13 102,38	13 648,31	14 016,97	16 176,95	16 780,29	18 939,22	18 919,78	16 728,92	16 799,05	18 842,80	21 878,66
Котельная МОУ СОШ с. Работки													
Баланс тепловой энергии		0,00	0,00	0,00	0,00	0,00	0,00	0,00	0,00	0,00	0,00	0,00	0,00
Отпущено с коллекторов	тыс. Гкал	0,53	0,44	0,49	0,49	0,49	0,49	0,52	0,52	0,52	0,52	0,52	0,52
Потери при передаче по тепловым сетям, в т.ч.	тыс. Гкал	0,06	0,05	0,05	0,05	0,05	0,05	0,07	0,07	0,07	0,07	0,07	0,07
То же в %	%	0,11	0,11	0,11	0,11	0,11	0,11	0,14	0,14	0,14	0,14	0,14	0,14
Полезный отпуск тепловой энергии, в т.ч.	тыс. Гкал	0,47	0,39	0,44	0,44	0,44	0,44	0,45	0,45	0,45	0,45	0,45	0,45
Расчет НВВ													
топливо	тыс. руб.	388,99	339,42	398,46	410,78	418,53	431,08	478,86	493,23	508,02	523,26	592,02	656,85
прочие покупаемые энергетические ресурсы:	тыс. руб.	79,70	69,55	81,64	84,17	88,40	91,28	101,59	104,83	108,18	111,64	128,19	145,11
оплата услуг, оказываемых организациями, осуществляющими регулирующую деятельность, определяемые в соответствии с пунктами 28 и 31 Основ ценообразования	тыс. руб.	144,52	152,12	158,46	161,85	175,31	183,02	190,34	197,96	144,11	149,88	182,35	221,86
оплата труда и отчисления на социальные нужды	тыс. руб.	299,72	315,50	328,64	334,94	334,95	349,69	363,68	378,22	275,34	286,36	348,40	423,88
амортизация основных средств и нематериальных активов	тыс. руб.	0,00	0,00	0,00	0,00	0,00	0,00	0,00	0,00	0,00	0,00	0,00	0,00
ИТОГО затраты на производство тепловой энергии (без НДС)	тыс. руб.	912,93	876,59	967,20	991,74	1 017,19	1 055,08	1 134,47	1 174,24	1 035,66	1 071,14	1 250,97	1 447,69
Прибыль всего, в т.ч.:	тыс. руб.	0,33	0,35	0,36	1,96	1,67	1,74	1,81	1,89	1,96	2,04	2,48	3,02
НВВ по тепловой энергии	тыс. руб.	913,26	876,94	967,56	993,70	1 018,86	1 056,82	1 136,28	1 176,12	1 037,63	1 073,18	1 253,45	1 450,71
Котельная с. Работки													
Баланс тепловой энергии		0,00	0,00	0,00	0,00	0,00	0,00	0,00	0,00	0,00	0,00	0,00	0,00
Отпущено с коллекторов	тыс. Гкал	5,24	5,28	5,37	5,37	5,37	5,37	5,84	5,84	5,84	5,84	5,84	5,84
Потери при передаче по тепловым сетям, в т.ч.	тыс. Гкал	0,57	0,57	0,58	0,58	0,58	0,58	0,82	0,82	0,82	0,82	0,82	0,82
прирост	тыс. Гкал	0,00	0,00	0,00	0,00	0,00	0,00	0,00	0,00	0,00	0,00	0,00	0,00
Полезный отпуск тепловой энергии, в т.ч.	тыс. Гкал	4,67	4,71	4,79	4,79	4,79	4,79	5,02	5,02	5,02	5,02	5,02	5,02
Расчет НВВ													
топливо	тыс. руб.	3 862,10	4 100,00	4 343,79	4 478,13	4 562,55	4 699,43	5 339,82	5 459,07	5 622,85	5 791,53	6 552,59	7 270,05
прочие покупаемые энергетические ресурсы:	тыс. руб.	791,33	840,07	890,02	917,55	963,66	995,13	1 132,84	1 169,01	1 206,36	1 244,92	1 429,50	1 618,12
оплата услуг, оказываемых организациями, осуществляющими регулирующую деятельность, определяемые в соответствии с пунктами 28 и 31 Основ ценообразования	тыс. руб.	1 563,81	1 646,12	1 714,70	1 751,35	1 618,42	1 689,63	1 757,21	1 827,50	1 330,42	1 383,64	1 683,41	2 048,12
оплата труда и отчисления на социальные	тыс. руб.	3 243,24	3 413,94	3 556,19	3 624,34	3 092,22	3 228,27	3 357,40	3 491,70	2 541,96	2 643,64	3 216,39	3 913,23

Показатели	Ед. изм.	2015	2016	2017	2018	2019	2020	2021	2022	2023	2024	2029	2035
		A-4	A-3	A-2	A-1	A	A+1	A+2	A+3	A+4	A+5	A+10	A+15
нужды													
амортизация основных средств и нематериальных активов	тыс. руб.	0,00	0,00	0,00	0,00	0,00	0,00	0,00	0,00	0,00	0,00	0,00	0,00
ИТОГО затраты на производство тепловой энергии (без НДС)	тыс. руб.	9 460,47	10 000,13	10 504,70	10 771,37	10 236,85	10 612,46	11 587,27	11 947,29	10 701,58	11 063,72	12 881,88	14 849,52
Прибыль всего, в т.ч.:	тыс. руб.	3,59	3,77	3,93	21,18	15,39	16,07	16,71	17,38	18,07	18,80	22,87	27,82
на капитальные вложения	тыс. руб.	3,59	3,77	3,93	21,18	15,39	16,07	16,71	17,38	18,07	18,80	22,87	27,82
прочие расходы	тыс. руб.	0,00	0,00	0,00	0,00	0,00	0,00	0,00	0,00	0,00	0,00	0,00	0,00
НВВ по тепловой энергии	тыс. руб.	9 464,06	10 003,90	10 508,63	10 792,55	10 252,24	10 628,53	11 603,98	11 964,67	10 719,66	11 082,52	12 904,75	14 877,34
Котельная п. Селекция													
Баланс тепловой энергии		0,00	0,00	0,00	0,00	0,00	0,00	0,00	0,00	0,00	0,00	0,00	0,00
Отпущено с коллекторов	тыс. Гкал	12,15	12,35	11,94	11,94	11,22	11,22	13,51	13,51	13,51	13,51	13,51	13,51
Потери при передаче по тепловым сетям, в т.ч.	тыс. Гкал	0,41	0,42	0,40	0,40	0,41	0,41	1,89	1,89	1,89	1,89	1,89	1,89
То же в %	%	0,03	0,03	0,03	0,03	0,04	0,04	0,14	0,14	0,14	0,14	0,14	0,14
Полезный отпуск тепловой энергии, в т.ч.	тыс. Гкал	11,74	11,93	11,54	11,54	10,81	10,81	11,62	11,62	11,62	11,62	11,62	11,62
Расчет НВВ													
топливо	тыс. руб.	9 306,71	9 955,06	10 030,38	10 083,18	9 646,04	9 935,43	12 620,82	12 636,15	13 014,96	13 405,88	15 167,31	16 828,02
прочие покупаемые энергетические ресурсы:	тыс. руб.	1 867,52	1 997,62	2 012,73	2 023,33	1 995,26	2 060,42	2 622,19	2 705,92	2 792,37	2 881,62	3 308,88	3 745,48
оплата услуг, оказываемых организациями, осуществляющими регулируемую деятельность, определяемые в соответствии с пунктами 28 и 31 Основ ценообразования	тыс. руб.	3 764,51	3 962,64	4 127,75	4 215,97	4 566,55	4 767,48	4 958,18	5 156,50	3 753,93	3 904,09	4 749,92	5 779,01
оплата труда и отчисления на социальные нужды	тыс. руб.	7 807,35	8 218,26	8 560,69	8 724,74	8 725,03	9 108,94	9 473,29	9 852,23	7 172,42	7 459,32	9 075,40	11 041,61
амортизация основных средств и нематериальных активов	тыс. руб.	0,00	0,00	0,00	0,00	0,00	0,00	1,69	54,71	54,71	78,00	109,95	229,30
ИТОГО затраты на производство тепловой энергии (без НДС)	тыс. руб.	22 746,09	24 133,58	24 731,55	25 047,21	24 932,89	25 872,26	29 678,01	30 465,09	26 846,77	27 811,45	32 522,76	37 858,70
Прибыль всего, в т.ч.:	тыс. руб.	8,63	9,09	9,47	50,99	43,42	45,33	47,14	49,03	50,99	53,03	64,52	78,50
НВВ по тепловой энергии	тыс. руб.	22 754,72	24 142,67	24 741,02	25 098,20	24 976,31	25 917,59	29 725,16	30 514,12	26 897,76	27 864,48	32 587,28	37 937,19
Котельная с. Слободское													
Баланс тепловой энергии		0,00	0,00	0,00	0,00	0,00	0,00	0,00	0,00	0,00	0,00	0,00	0,00
Отпущено с коллекторов	тыс. Гкал	1,97	2,04	1,83	1,83	1,87	1,87	1,71	1,71	1,71	1,71	1,71	1,71
Потери при передаче по тепловым сетям, в т.ч.	тыс. Гкал	0,73	0,76	0,68	0,68	0,68	0,68	0,24	0,24	0,24	0,24	0,24	0,24
То же в %	%	0,37	0,37	0,37	0,37	0,36	0,36	0,14	0,14	0,14	0,14	0,14	0,14
Полезный отпуск тепловой энергии, в т.ч.	тыс. Гкал	1,24	1,28	1,15	1,15	1,19	1,19	1,47	1,47	1,47	1,47	1,47	1,47
Расчет НВВ		0,00	0,00	0,00	0,00	0,00	0,00	0,00	0,00	0,00	0,00	0,00	0,00
топливо	тыс. руб.	1 734,41	1 887,60	1 763,82	1 785,75	1 859,00	1 914,77	1 846,65	1 598,36	1 646,27	1 695,72	1 918,52	2 128,59
прочие покупаемые энергетические ресурсы:	тыс. руб.	300,87	327,45	305,97	309,78	332,43	343,28	331,68	342,27	353,21	364,50	418,54	473,77

Показатели	Ед. изм.	2015	2016	2017	2018	2019	2020	2021	2022	2023	2024	2029	2035
		А-4	А-3	А-2	А-1	А	А+1	А+2	А+3	А+4	А+5	А+10	А+15
оплата услуг, оказываемых организациями, осуществляющими регулируемую деятельность, определяемые в соответствии с пунктами 28 и 31 Основ ценообразования	тыс. руб.	373,82	393,49	409,89	418,65	453,46	473,41	492,35	512,04	372,77	387,68	471,67	573,86
оплата труда и отчисления на социальные нужды	тыс. руб.	775,28	816,08	850,08	866,37	866,40	904,52	940,71	978,33	712,23	740,72	901,19	1 096,44
амортизация основных средств и нематериальных активов	тыс. руб.	0,00	0,00	0,00	0,00	0,00	0,00	293,61	293,61	205,40	300,05	291,80	242,18
ИТОГО затраты на производство тепловой энергии (без НДС)	тыс. руб.	3 184,39	3 424,62	3 329,76	3 380,55	3 511,29	3 635,99	4 180,01	3 964,84	3 513,56	3 811,20	4 235,03	4 716,28
Прибыль всего, в т.ч.:	тыс. руб.	0,86	0,90	0,94	5,06	4,31	4,50	4,68	4,87	5,06	5,26	6,40	7,79
НВВ по тепловой энергии	тыс. руб.	3 185,25	3 425,52	3 330,70	3 385,61	3 515,60	3 640,49	4 184,69	3 969,71	3 518,62	3 816,46	4 241,44	4 724,07
Котельная с. Подлесово													
Баланс тепловой энергии		0,00	0,00	0,00	0,00	0,00	0,00	0,00	0,00	0,00	0,00	0,00	0,00
Отпущено с коллекторов	тыс. Гкал	5,81	6,16	5,98	5,98	6,12	6,12	6,30	6,30	6,30	6,30	6,30	6,30
Потери при передаче по тепловым сетям, в т.ч.	тыс. Гкал	0,00	0,35	0,34	0,34	0,34	0,34	0,88	0,88	0,88	0,88	0,88	0,88
То же в %	%	0,00	0,06	0,06	0,06	0,06	0,06	0,14	0,14	0,14	0,14	0,14	0,14
Полезный отпуск тепловой энергии, в т.ч.	тыс. Гкал	5,81	5,81	5,64	5,64	5,78	5,78	5,42	5,42	5,42	5,42	5,42	5,42
Расчет НВВ		0,00	0,00	0,00	0,00	0,00	0,00	0,00	0,00	0,00	0,00	0,00	0,00
топливо	тыс. руб.	4 161,56	4 641,79	4 695,27	4 840,49	5 043,60	5 194,91	5 589,84	5 757,53	5 930,26	6 108,17	6 910,83	7 667,52
прочие покупаемые энергетические ресурсы:	тыс. руб.	879,42	980,90	992,20	1 022,89	1 098,66	1 134,54	1 223,06	1 262,11	1 302,43	1 344,06	1 543,34	1 746,99
оплата услуг, оказываемых организациями, осуществляющими регулируемую деятельность, определяемые в соответствии с пунктами 28 и 31 Основ ценообразования	тыс. руб.	1 840,25	1 937,11	2 017,82	2 060,95	2 232,33	2 330,55	2 423,77	2 520,72	1 835,09	1 908,49	2 321,97	2 825,03
оплата труда и отчисления на социальные нужды	тыс. руб.	3 816,57	4 017,44	4 184,84	4 265,03	4 265,18	4 452,85	4 630,96	4 816,20	3 506,19	3 646,44	4 436,45	5 397,62
амортизация основных средств и нематериальных активов	тыс. руб.	0,00	0,00	0,00	0,00	0,00	0,00	0,00	0,00	0,00	0,00	0,00	0,00
ИТОГО затраты на производство тепловой энергии (без НДС)	тыс. руб.	10 697,81	11 577,24	11 890,13	12 189,35	12 639,77	13 112,84	13 867,63	14 356,56	12 573,97	13 007,16	15 212,59	17 637,16
Прибыль всего, в т.ч.:	тыс. руб.	4,22	4,44	4,63	24,93	21,23	22,16	23,05	23,97	24,93	25,93	31,55	38,38
НВВ по тепловой энергии	тыс. руб.	10 702,03	11 581,68	11 894,76	12 214,28	12 661,00	13 135,00	13 890,68	14 380,54	12 598,90	13 033,09	15 244,14	17 675,54
котельная с. Чернуха													
Баланс тепловой энергии													
Отпущено с коллекторов	тыс. Гкал	8,09	8,24	8,52	8,49	8,71	8,71	8,36	8,36	8,36	8,36	8,70	8,73
Потери при передаче по тепловым сетям, в т.ч.	тыс. Гкал	1,45	1,51	1,22	1,22	1,22	1,22	1,28	1,28	1,28	1,28	1,28	1,28
То же в %	%	0,18	0,18	0,14	0,14	0,14	0,14	0,15	0,15	0,15	0,15	0,15	0,15
Полезный отпуск тепловой энергии, в т.ч.	тыс. Гкал	6,64	6,73	7,30	7,27	7,49	7,49	7,09	7,09	7,09	7,09	7,42	7,46
Расчет НВВ		0,00	0,00	0,00	0,00	0,00	0,00	0,00	0,00	0,00	0,00	0,00	0,00
топливо	тыс. руб.	6 178,05	6 628,73	7 133,73	7 329,09	7 651,79	7 881,34	8 117,78	8 361,31	8 386,76	8 638,18	9 978,64	11 094,65

Показатели	Ед. изм.	2015	2016	2017	2018	2019	2020	2021	2022	2023	2024	2029	2035
		А-4	А-3	А-2	А-1	А	А+1	А+2	А+3	А+4	А+5	А+10	А+15
прочие покупаемые энергетические ресурсы:	тыс. руб.	1 241,97	1 332,57	1 434,09	1 473,37	1 585,65	1 637,43	1 689,69	1 743,64	1 799,35	1 856,86	2 176,93	2 469,38
оплата услуг, оказываемых организациями, осуществляющими регулируемую деятельность, определяемые в соответствии с пунктами 28 и 31 Основ ценообразования	тыс. руб.	2 829,98	2 978,92	3 103,05	3 169,37	2 910,11	3 038,16	3 159,68	3 286,07	2 392,26	2 487,95	3 026,97	3 682,77
оплата труда и отчисления на социальные нужды	тыс. руб.	5 869,19	6 178,10	6 435,52	6 558,84	5 560,18	5 804,83	6 037,02	6 278,50	4 570,75	4 753,58	5 783,46	7 036,46
амортизация основных средств и нематериальных активов	тыс. руб.	0,00	0,00	0,00	0,00	0,00	0,00	0,00	0,00	731,36	951,84	847,47	1 026,91
ИТОГО затраты на производство тепловой энергии (без НДС)	тыс. руб.	16 119,20	17 118,32	18 106,39	18 530,66	17 707,72	18 361,75	19 004,17	19 669,53	18 676,92	19 709,52	22 643,69	26 258,61
Прибыль всего, в т.ч.:	тыс. руб.	6,49	6,83	7,12	38,33	27,67	28,89	30,04	31,24	32,49	33,79	41,12	50,02
НВВ по тепловой энергии	тыс. руб.	16 125,69	17 125,16	18 113,51	18 568,99	17 735,39	18 390,64	19 034,22	19 700,78	18 709,41	19 743,32	22 684,81	26 308,63
Котельная с. Шелокша													
Баланс тепловой энергии		0,00	0,00	0,00	0,00	0,00	0,00	0,00	0,00	0,00	0,00	0,00	0,00
Отпущено с коллекторов	тыс. Гкал	9,32	9,89	9,90	9,90	8,57	8,57	9,12	9,12	9,12	9,12	9,12	9,12
Потери при передаче по тепловым сетям, в т.ч.	тыс. Гкал	1,45	1,51	1,22	1,22	1,22	1,22	1,28	1,28	1,28	1,28	1,28	1,28
То же в %	%	0,16	0,15	0,12	0,12	0,14	0,14	0,14	0,14	0,14	0,14	0,14	0,14
Полезный отпуск тепловой энергии, в т.ч.	тыс. Гкал	7,87	8,38	8,68	8,68	7,35	7,35	7,84	7,84	7,84	7,84	7,84	7,84
Расчет НВВ		0,00	0,00	0,00	0,00	0,00	0,00	0,00	0,00	0,00	0,00	0,00	0,00
топливо	тыс. руб.	7 094,70	7 923,10	8 261,40	8 516,90	7 531,62	7 757,57	8 500,22	8 526,09	8 781,69	9 045,46	10 233,96	11 354,51
прочие покупаемые энергетические ресурсы:	тыс. руб.	1 426,25	1 592,78	1 660,79	1 712,15	1 560,75	1 611,71	1 769,29	1 825,79	1 884,12	1 944,34	2 232,62	2 527,22
оплата услуг, оказываемых организациями, осуществляющими регулируемую деятельность, определяемые в соответствии с пунктами 28 и 31 Основ ценообразования	тыс. руб.	2 829,98	2 978,92	3 103,05	3 169,37	2 910,11	3 038,16	3 159,68	3 286,07	3 416,81	3 553,49	4 323,36	5 260,03
оплата труда и отчисления на социальные нужды	тыс. руб.	5 869,19	6 178,10	6 435,52	6 558,84	5 560,18	5 804,83	6 037,02	6 278,50	4 570,75	4 753,58	5 783,46	7 036,46
амортизация основных средств и нематериальных активов	тыс. руб.	0,00	0,00	0,00	0,00	0,00	0,00	0,00	0,00	0,00	0,00	0,00	0,00
ИТОГО затраты на производство тепловой энергии (без НДС)	тыс. руб.	17 220,12	18 672,90	19 460,75	19 957,27	17 562,66	18 212,27	19 466,22	19 916,45	18 653,37	19 296,86	22 573,40	26 178,21
Прибыль всего, в т.ч.:	тыс. руб.	6,49	6,83	7,12	38,33	27,67	28,89	30,04	31,24	32,49	33,79	41,12	50,02
НВВ по тепловой энергии	тыс. руб.	17 226,61	18 679,73	19 467,87	19 995,60	17 590,33	18 241,16	19 496,26	19 947,70	18 685,87	19 330,66	22 614,51	26 228,24
Котельная с. Чернышиха													
Баланс тепловой энергии		0,00	0,00	0,00	0,00	0,00	0,00	0,00	0,00	0,00	0,00	0,00	0,00
Отпущено с коллекторов	тыс. Гкал	8,74	8,69	10,46	9,34	9,33	9,33	9,87	9,87	9,87	9,87	9,87	9,87
Потери при передаче по тепловым сетям, в т.ч.	тыс. Гкал	3,25	3,21	3,86	3,45	3,45	3,45	1,38	1,38	1,38	1,38	1,38	1,38
То же в %	%	0,37	0,37	0,37	0,37	0,37	0,37	0,14	0,14	0,14	0,14	0,14	0,14
Полезный отпуск тепловой энергии, в т.ч.	тыс. Гкал	5,49	5,48	6,60	5,89	5,88	5,88	8,49	8,49	8,49	8,49	8,49	8,49
Расчет НВВ		0,00	0,00	0,00	0,00	0,00	0,00	0,00	0,00	0,00	0,00	0,00	0,00

Показатели	Ед. изм.	2015	2016	2017	2018	2019	2020	2021	2022	2023	2024	2029	2035
		А-4	А-3	А-2	А-1	А	А+1	А+2	А+3	А+4	А+5	А+10	А+15
топливо	тыс. руб.	6 617,41	6 927,45	8 687,93	7 829,09	7 968,14	8 207,18	9 159,28	9 232,11	9 509,27	9 794,21	11 081,40	12 294,74
прочие покупаемые энергетические ресурсы:	тыс. руб.	1 336,81	1 399,44	1 755,08	1 581,58	1 659,28	1 713,47	1 915,80	1 976,98	2 040,14	2 105,34	2 417,50	2 736,49
оплата услуг, оказываемых организациями, осуществляющими регулируемую деятельность, определяемые в соответствии с пунктами 28 и 31 Основ ценообразования	тыс. руб.	2 154,01	2 267,38	2 361,86	2 152,57	2 331,56	2 434,15	2 531,52	2 632,78	1 916,66	1 993,33	2 425,19	2 950,62
оплата труда и отчисления на социальные нужды	тыс. руб.	4 467,29	4 702,41	4 898,34	4 454,63	4 454,78	4 650,79	4 836,82	5 030,30	3 662,06	3 808,54	4 633,67	5 637,57
амортизация основных средств и нематериальных активов	тыс. руб.	0,00	0,00	0,00	0,00	0,00	0,00	0,00	0,00	70,90	56,88	12,40	238,44
ИТОГО затраты на производство тепловой энергии (без НДС)	тыс. руб.	14 575,52	15 296,67	17 703,21	16 017,87	16 413,76	17 005,59	18 443,43	18 872,16	17 257,73	17 788,62	20 580,04	24 052,81
Прибыль всего, в т.ч.:	тыс. руб.	4,94	5,20	5,42	26,03	22,17	23,15	24,07	25,03	26,04	27,08	32,94	40,08
НВВ по тепловой энергии	тыс. руб.	14 580,46	15 301,87	17 708,63	16 043,90	16 435,93	17 028,74	18 467,50	18 897,20	17 283,77	17 815,69	20 612,99	24 092,89
Инвестиции в генерацию в зоне деятельности ЕТО № 1 с учетом предложений по техническому перевооружению													
1. Инвестиции	тыс.руб.	0,00	0,00	0,00	0,00	0,00	77 505,82	141 742,39	116 835,81	100 814,92	77 017,08	350 191,78	349 698,65
1.2 Котельные и тепловые сети КМР, всего	тыс.руб.	0,00	0,00	0,00	0,00	0,00	77 505,82	141 742,39	116 835,81	100 814,92	77 017,08	350 191,78	349 698,65
Афонинский сельсовет	тыс.руб.	0,00	0,00	0,00	0,00	0,00	15 193,80	8 476,38	0,00	2 035,50	614,52	15 088,71	27 010,00
Безводнинский сельсовет	тыс.руб.	0,00	0,00	0,00	0,00	0,00	101,13	1 921,52	0,00	0,00	0,00	125,38	0,00
Ближнеборисовский сельсовет	тыс.руб.	0,00	0,00	0,00	0,00	0,00	5 934,89	37 509,60	8 044,76	213,95	0,00	206,04	0,00
Большеельнинский сельсовет	тыс.руб.	0,00	0,00	0,00	0,00	0,00	0,00	68 971,45	1 152,38	5 993,56	5 360,17	22 852,26	1 803,61
Большемокринский сельсовет	тыс.руб.	0,00	0,00	0,00	0,00	0,00	21 102,26	1 143,03	1 378,77	5 857,01	6 463,35	42 921,21	1 203,30
Запрудновский сельсовет	тыс.руб.	0,00	0,00	0,00	0,00	0,00	0,00	11 581,77	23 070,16	836,92	8 955,36	46 387,14	62 498,91
Новоликеевский сельсовет	тыс.руб.	0,00	0,00	0,00	0,00	0,00	1 117,67	670,83	22 085,06	4 943,86	60,00	27 047,27	9 196,00
Прокошевский сельсовет	тыс.руб.	0,00	0,00	0,00	0,00	0,00	21 720,82	586,60	732,29	4 979,95	5 322,21	27 378,79	25 394,43
Работкинский сельсовет	тыс.руб.	0,00	0,00	0,00	0,00	0,00	100,27	5 442,00	447,10	46 808,57	3 555,78	45 129,60	42 862,46
Ройкинский сельсовет	тыс.руб.	0,00	0,00	0,00	0,00	0,00	100,27	3 282,48	120,00	1 044,76	2 554,61	31 785,21	69 741,69
Слободской сельсовет	тыс.руб.	0,00	0,00	0,00	0,00	0,00	12 134,71	686,32	13 198,58	17 392,03	9 877,79	30 113,84	24 101,53
Чернухинский сельсовет	тыс.руб.	0,00	0,00	0,00	0,00	0,00	0,00	1 470,41	46 606,71	8 004,72	32 846,90	50 647,82	84 431,34
Чернышихинский сельсовет	тыс.руб.	0,00	0,00	0,00	0,00	0,00	0,00	0,00	0,00	2 704,09	1 406,39	10 508,51	1 455,38
Тарифно-балансовая модель генерации в зоне деятельности ЕТО № 1 с учетом предложений по техническому перевооружению (без НДС)													
1.Расход тепловой энергии на потери	тыс.Гкал	15,17	15,96	15,84	15,45	15,44	15,44	21,89	21,64	21,64	21,64	21,64	21,64

Показатели	Ед. изм.	2015	2016	2017	2018	2019	2020	2021	2022	2023	2024	2029	2035
		А-4	А-3	А-2	А-1	А	А+1	А+2	А+3	А+4	А+5	А+10	А+15
3.2. Котельные	тыс.Гкал	15,17	15,96	15,84	15,45	15,44	15,44	21,89	21,64	21,64	21,64	21,64	21,64
Котельная Афонино-1	тыс.Гкал	0,12	0,12	0,12	0,12	0,12	0,12	0,31	0,31	0,31	0,31	0,31	0,31
Котельная Афонино-2	тыс.Гкал	0,76	0,69	0,69	0,69	0,69	0,69	1,30	1,30	1,30	1,30	1,30	1,30
Котельная МОУ СОШ с. Безводное	тыс.Гкал	0,04	0,04	0,05	0,05	0,05	0,05	0,05	0,05	0,05	0,05	0,05	0,05
Котельная Ближнеборисовская участковая больница	тыс.Гкал	0,08	0,07	0,07	0,05	0,05	0,05	0,05	0,05	0,05	0,05	0,05	0,05
Котельная Военная часть пос. Дружный	тыс.Гкал	0,34	0,35	0,38	0,38	0,38	0,38	0,25	0,00	0,00	0,00	0,00	0,00
Котельная пос. Дружный	тыс.Гкал	0,70	1,10	1,04	1,04	1,04	1,04	1,96	1,96	1,96	1,96	1,96	1,96
Котельная МОУ СОШ с. Ближнее Борисово	тыс.Гкал	0,03	0,02	0,03	0,03	0,03	0,03	0,08	0,08	0,08	0,08	0,08	0,08
Котельная МОУ СОШ с. Вязовка	тыс.Гкал	0,05	0,04	0,04	0,04	0,04	0,04	0,01	0,01	0,01	0,01	0,01	0,01
Котельная Б. Борисово детский сад	тыс.Гкал	0,03	0,03	0,03	0,03	0,03	0,03	0,03	0,00	0,00	0,00	0,00	0,00
Котельная санатория Б.Ельня	тыс.Гкал	0,15	0,14	0,15	0,16	0,16	0,16	0,11	0,11	0,11	0,11	0,11	0,11
Котельная п. Ждановский	тыс.Гкал	1,97	2,07	1,98	1,98	1,98	1,98	4,06	4,06	4,06	4,06	4,06	4,06
Котельная с. Б. Мокрое	тыс.Гкал	1,07	0,99	0,99	1,02	1,02	1,02	0,81	0,81	0,81	0,81	0,81	0,81
Котельная с. Запрудное	тыс.Гкал	0,58	0,59	0,59	0,59	0,59	0,59	1,21	1,21	1,21	1,21	1,21	1,21
Котельная с. Шава	тыс.Гкал	0,02	0,02	0,02	0,02	0,02	0,02	0,12	0,12	0,12	0,12	0,12	0,12
Котельная с. Н. Ликеево	тыс.Гкал	0,04	0,04	0,04	0,04	0,04	0,04	1,38	1,38	1,38	1,38	1,38	1,38
Котельная д. Прокошево	тыс.Гкал	0,66	0,66	0,65	0,66	0,66	0,66	1,17	1,17	1,17	1,17	1,17	1,17
Котельная пос. Волжский	тыс.Гкал	0,66	0,64	0,64	0,64	0,64	0,64	1,19	1,19	1,19	1,19	1,19	1,19
Котельная МОУ СОШ с. Работки	тыс.Гкал	0,06	0,05	0,05	0,05	0,05	0,05	0,07	0,07	0,07	0,07	0,07	0,07
Котельная с. Работки	тыс.Гкал	0,57	0,57	0,58	0,58	0,58	0,58	0,82	0,82	0,82	0,82	0,82	0,82
Котельная п. Селекция	тыс.Гкал	0,41	0,42	0,40	0,40	0,41	0,41	1,89	1,89	1,89	1,89	1,89	1,89
Котельная с. Слободское	тыс.Гкал	0,73	0,76	0,68	0,68	0,68	0,68	0,24	0,24	0,24	0,24	0,24	0,24
Котельная с. Подлесово	тыс.Гкал	0,00	0,35	0,34	0,34	0,34	0,34	0,88	0,88	0,88	0,88	0,88	0,88
котельная с.Чернуха	тыс.Гкал	1,45	1,51	1,22	1,22	1,22	1,22	1,28	1,28	1,28	1,28	1,28	1,28
Котельная с. Шелокша	тыс.Гкал	1,45	1,51	1,22	1,22	1,22	1,22	1,28	1,28	1,28	1,28	1,28	1,28
Котельная с. Чернышиха	тыс.Гкал	3,25	3,21	3,86	3,45	3,45	3,45	1,38	1,38	1,38	1,38	1,38	1,38
2. Полезный отпуск тепловой энергии конечному потребителю	тыс.Гкал	128,79	130,18	130,31	129,75	130,18	130,18	134,68	134,93	134,93	134,93	135,08	135,10
4.2. Локальные котельные	тыс.Гкал	128,79	130,18	130,31	129,75	130,18	130,18	134,68	134,93	134,93	134,93	135,08	135,10
Котельная Афонино-1	тыс.Гкал	1,68	1,64	1,67	1,67	1,72	1,72	1,90	1,90	1,90	1,90	1,90	1,90
Котельная Афонино-2	тыс.Гкал	8,50	7,72	7,72	7,72	7,45	7,45	8,03	8,03	8,03	8,03	8,03	8,03
Котельная МОУ СОШ с. Безводное	тыс.Гкал	0,36	0,36	0,41	0,41	0,41	0,41	0,33	0,33	0,33	0,33	0,33	0,33
Котельная Ближнеборисовская участковая больница	тыс.Гкал	0,13	0,11	0,11	0,09	0,04	0,04	0,05	0,05	0,05	0,05	0,05	0,05
Котельная Военная часть пос. Дружный	тыс.Гкал	1,93	1,93	2,11	2,11	1,98	1,98	1,53	0,00	0,00	0,00	0,00	0,00
Котельная пос. Дружный	тыс.Гкал	10,96	11,03	10,40	10,40	9,63	9,63	12,07	13,86	13,86	13,86	13,86	13,86
Котельная МОУ СОШ с. Ближнее Борисово	тыс.Гкал	0,59	0,46	0,52	0,52	0,53	0,53	0,45	0,45	0,45	0,45	0,45	0,45
Котельная Б. Борисово детский сад	тыс.Гкал	0,76	0,76	0,76	0,76	0,76	0,76	0,76	0,00	0,00	0,00	0,00	0,00
Котельная МОУ СОШ с. Вязовка	тыс.Гкал	0,10	0,09	0,10	0,10	0,11	0,11	0,09	0,09	0,09	0,09	0,09	0,09
Котельная санатория Б.Ельня	тыс.Гкал	0,68	0,65	0,70	0,73	0,73	0,73	0,69	0,69	0,69	0,69	0,69	0,69

Показатели	Ед. изм.	2015	2016	2017	2018	2019	2020	2021	2022	2023	2024	2029	2035
		А-4	А-3	А-2	А-1	А	А+1	А+2	А+3	А+4	А+5	А+10	А+15
Котельная п. Ждановский	тыс.Гкал	24,53	25,86	24,72	24,72	27,75	27,75	25,98	25,98	25,98	25,98	25,79	25,78
Котельная с. Б. Мокрое	тыс.Гкал	4,21	4,40	4,40	4,54	4,79	4,79	5,01	5,01	5,01	5,01	5,01	5,01
Котельная с. Запрудное	тыс.Гкал	7,34	7,47	7,47	7,47	7,92	7,92	7,42	7,42	7,42	7,42	7,42	7,42
Котельная с. Шава	тыс.Гкал	0,95	0,95	0,97	0,97	0,66	0,66	0,72	0,72	0,72	0,72	0,72	0,72
Котельная с. Н. Ликеево	тыс.Гкал	9,20	9,20	9,37	9,37	8,42	8,42	8,50	8,50	8,50	8,50	8,50	8,50
Котельная д. Прокошево	тыс.Гкал	7,34	7,36	7,26	7,29	7,24	7,24	7,20	7,20	7,20	7,20	7,20	7,20
Котельная пос. Волжский	тыс.Гкал	6,36	6,24	6,24	6,24	7,07	7,07	7,31	7,31	7,31	7,31	7,31	7,31
Котельная МОУ СОШ с. Работки	тыс.Гкал	0,47	0,39	0,44	0,44	0,44	0,44	0,45	0,45	0,45	0,45	0,45	0,45
Котельная с. Работки	тыс.Гкал	4,67	4,71	4,79	4,79	4,79	4,79	5,02	5,02	5,02	5,02	5,02	5,02
Котельная п. Селекция	тыс.Гкал	11,74	11,93	11,54	11,54	10,81	10,81	11,62	11,62	11,62	11,62	11,62	11,62
Котельная с. Слободское	тыс.Гкал	1,24	1,28	1,15	1,15	1,19	1,19	1,47	1,47	1,47	1,47	1,47	1,47
Котельная с. Подлесово	тыс.Гкал	5,81	5,81	5,64	5,64	5,78	5,78	5,42	5,42	5,42	5,42	5,42	5,42
котельная с.Чернуха	тыс.Гкал	6,64	6,73	7,30	7,27	7,49	7,49	7,09	7,09	7,09	7,09	7,42	7,46
Котельная с. Шелокша	тыс.Гкал	7,87	8,38	8,68	8,68	7,35	7,35	7,84	7,84	7,84	7,84	7,84	7,84
Котельная с. Чернышиха	тыс.Гкал	5,49	5,48	6,60	5,89	5,88	5,88	8,49	8,49	8,49	8,49	8,49	8,49
5. НВВ суммарный (без инвестиций в генерацию)	тыс. руб	264 039,35	279 759,05	287 692,41	297 391,50	297 803,76	312 917,46	342 654,64	353 917,89	344 206,64	355 976,00	411 617,57	479 147,53
6. Тариф без инвестиционной составляющей	руб./Гкал	2 050,15	2 149,02	2 207,75	2 292,03	2 286,75	2 402,81	2 544,40	2 628,04	2 555,93	2 643,32	3 056,26	3 557,67
7. НВВ (с инвестициями в генерацию)	тыс. руб	264 039,35	279 759,05	287 692,41	297 391,50	297 803,76	345 211,55	401 713,97	402 599,48	386 212,86	388 066,45	440 800,22	508 289,08
8. Тариф с инвестиционной составляющей	руб./Гкал	2 050,15	2 149,02	2 207,75	2 292,03	2 286,75	2 650,78	2 982,95	2 989,53	2 867,85	2 881,61	3 272,94	3 774,05

Таблица 15.1.2. ЕТО № 1. Тарифно-балансовая модель конечного тарифа в зоне деятельности ЕТО № 1 руб./Гкал (без НДС)

Показатели	Ед. изм.	2015	2016	2017	2018	2019	2020	2021	2022	2023	2024	2029	2035
		А-4	А-3	А-2	А-1	А	А+1	А+2	А+3	А+4	А+5	А+10	А+15
НВВ (без инвестиций в генерацию) котельные КМР	Тыс. руб.	264 039,35	279 759,05	287 692,41	297 391,50	297 803,76	312 917,46	342 654,64	353 917,89	344 206,64	355 976,00	411 617,57	479 147,53
НВВ (с инвестициями в генерацию) котельные КМР	Тыс. руб.	264 039,35	279 759,05	287 692,41	297 391,50	297 803,76	345 211,55	401 713,97	402 599,48	386 212,86	388 066,45	440 800,22	508 289,08
Полезный отпуск тепловой энергии котельные КМР	Тыс. Гкал	128,79	130,18	130,31	129,75	130,23	130,23	134,67	134,67	134,67	134,67	134,68	134,68
Тариф без инвестиционной составляющей котельные КМР	Руб/Гкал	2 050,15	2 149,02	2 207,75	2 292,03	2 286,75	2 402,81	2 544,40	2 628,04	2 555,93	2 643,32	3 056,26	3 557,67
Тариф с инвестиционной составляющей котельные КМР	Руб/Гкал	2 050,15	2 149,02	2 207,75	2 292,03	2 286,75	2 650,78	2 982,95	2 989,53	2 867,85	2 881,61	3 272,94	3 774,05
Тариф, спрогнозированный с учетом индексов МЭР	Руб/Гкал	2 050	2 149	2 208	2 292	2 287	2 403,00	2 499	2 599	2 703	2 811	3 339	3 889
Разница, % между тарифом с инвестсоставляющей и тарифом с учетом индексов МЭР	%	100%	100%	100%	100%	100%	91%	84%	87%	94%	98%	102%	103%
Тариф, в соответствии со схемой, утв. в 2019 г.	Руб/Гкал					2483,34	2575,08	2764,536	2929,344	3031,224	3091,056	3 825,81	4 118,24
Разница, %	%	0,00%	0,00%	0,00%	0,00%	108,60%	97,14%	92,68%	97,99%	105,70%	107,27%	116,89%	109,12%

15.1.2. Выводы по результатам расчетов тарифно-балансовой модели

Планируемые показатели надежности и энергетической эффективности, ожидаемые в результате реализации мероприятий инвестпрограммы ПАО «Т Плюс»:

1. Количество прекращений подачи тепловой энергии, теплоносителя в результате технологических нарушений на источниках тепловой энергии на 1 Гкал/час установленной мощности.

2. Удельный расход топлива на производство единицы тепловой энергии, отпускаемой с коллекторов источников тепловой энергии.

Изменения тарифа (отношение роста тарифа с учетом технического перевооружения к росту тарифа, не учитывающего мероприятия по техническому перевооружению) приведены в табл. 15.1.2.

Следует отметить, что по окончании периода тариф с инвестсоставляющей сравняется с тарифом, прогнозируемым с индексом МЭР, несмотря на значительные капиталовложения (564,61 руб. на каждую отпущенную Гкал за период 2020 – 2035 гг.)

15.2. Результаты оценки ценовых (тарифных) последствий реализации проектов схемы теплоснабжения на основании разработанных тарифно-балансовых моделей

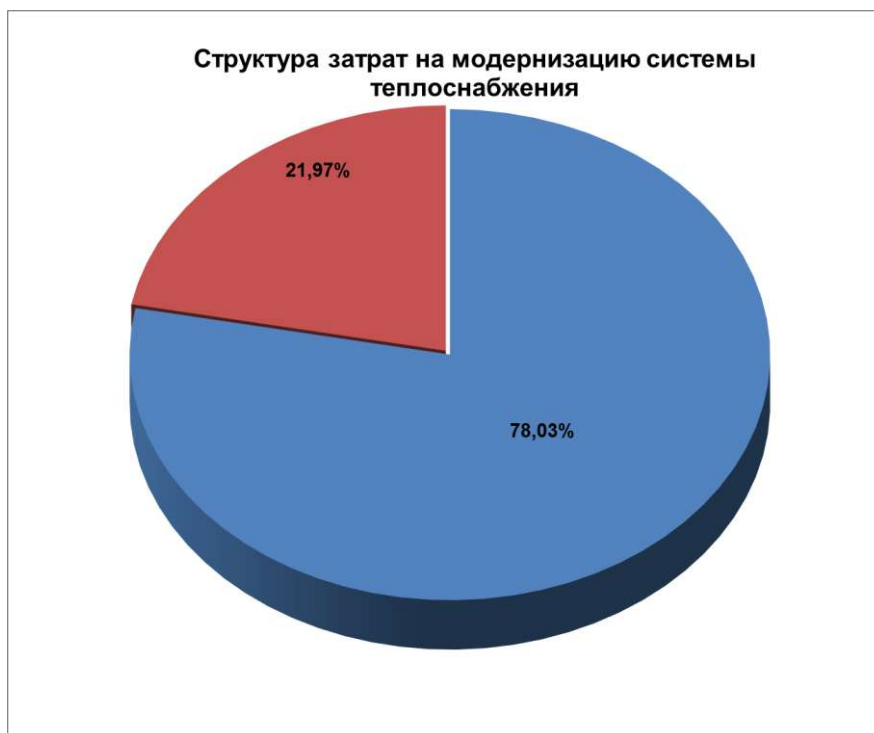
15.2.1. Анализ тарифных последствий и тарифно-балансовой модели

Динамика капиталовложений в мероприятия для котельных, находящихся в эксплуатационной ответственности филиала Нижегородский «ПАО «Т Плюс» Запрудновского сельсовета по годам в ценах 2020 г. приведена на графике рис. 15.2.1.



Рис. 15.2.1. Динамика вложений по годам в ценах 2020 г.

Данные по категориям затрат на модернизацию схемы теплоснабжения Запрудновский сельсовет в ценах 2020 г. приведены на графике 15.2.2.



	Реконструкция тепловых сетей	78,03%
	Модернизация источников теплоснабжения	21,97%

Рис 15.2.2. Структура затрат на проведение мероприятий

В соответствии с утвержденными Постановлением Правительства РФ от 05.05.2014 №410 «Правила согласования и утверждения инвестиционных программ организаций, осуществляющих регулируемые виды деятельности в сфере теплоснабжения, а также требования к составу и содержанию таких программ (за исключением таких программ, утверждаемых в соответствии с законодательством Российской Федерации об электроэнергетике)», инвестиционная программа содержит финансовый план регулируемой организации, составленный на период реализации инвестиционной программы с разделением по видам деятельности, по годам в ценах соответствующего года с использованием прогнозных индексов цен и по источникам финансирования, включая:

а) собственные средства, в том числе: амортизационные отчисления; прибыль, направленную на инвестиции; средства, полученные за счет платы за подключение (технологическое присоединение); прочие собственные средства, в том числе средства от эмиссии ценных бумаг;

б) привлеченные средства, в том числе: кредиты, займы, прочие привлеченные средства;

в) бюджетное финансирование;

г) прочие источники финансирования, в том числе лизинг.

В соответствии с Постановлением Правительства Российской Федерации от 22 октября 2012 г. № 1075 «О ценообразовании в сфере теплоснабжения»:

«При осуществлении плана проведения мероприятий по энергосбережению и повышению энергетической эффективности и в целях реализации программ в области энергосбережения и повышения энергетической эффективности период сохранения регулируемой организацией дополнительных средств, полученных ею вследствие снижения затрат, составляет 5 лет.

Сумма амортизации основных средств регулируемой организации для расчета тарифов определяется в соответствии с нормативными правовыми актами Российской Федерации, регулирующими отношения в сфере бухгалтерского учета.

Расходы, не учитываемые при определении налоговой базы налога на прибыль (расходы, относимые на прибыль после налогообложения), определяются в соответствии с Налоговым кодексом Российской Федерации и включают в себя расходы на капитальные вложения (инвестиции).

Расходы на капитальные вложения (инвестиции) в расчетный период регулирования определяются на основе утвержденных в установленном порядке инвестиционных программ регулируемой организации.

Таким образом, при выборе источников финансирования мероприятий схемы теплоснабжения, должны выполняться следующие ограничения:

- по амортизации – правилами бухгалтерского учета;
- по прибыли на капитальные вложения – рассчитываются с учетом соблюдения критерия доступности тарифа;
- по заемным средствам – исходя из возможности возврата заемных средств с учетом возврата процентов из полученной в результате внедрения мероприятий экономии с учетом того, что при осуществлении плана проведения мероприятий по энергосбережению и повышению энергетической эффективности и в целях реализации программ в области энергосбережения и повышения энергетической эффективности период сохранения регулируемой организацией дополнительных средств, полученных ею вследствие снижения затрат, составляет 2 года после окончания срока окупаемости указанных мероприятий

Принципы выбора источника финансирования сводятся к следующему:

- за счет амортизации выполняются преимущественно мероприятия, направленные на преодоление износа, восстановление ресурса оборудования;

- заемные средства используются для финансирования энергоэффективных мероприятий, возврат из экономии;

- за счет прибыли на развитие реализуются мероприятия, направленные на оптимальное развитие системы теплоснабжения города и мероприятия, направленные на преодоление износа, восстановление ресурса оборудования при недостаточном уровне амортизационных отчислений для покрытия общей потребности в их выполнении с учетом соблюдения критерия доступности тарифа.

- прочие источники используются при переходе в ценовые зоны и при участии в федеральной программе модернизации объектов электроэнергетики реализуются мероприятия, направленные на оптимальное развитие системы теплоснабжения города и мероприятия, направленные на преодоление износа, восстановление ресурса оборудования при недостаточном уровне амортизационных отчислений, прибыли на развитие для покрытия общей потребности в их выполнении с учетом соблюдения критерия доступности тарифа.

Обобщенные данные об НВВ по тепловой энергии, о полезном отпуске тепловой энергии, о средневзвешенном тарифе в Запрудновском сельсовете приведены в табл. 15.2.1.

Обобщенные данные о полезном отпуске тепловой энергии в Запрудновском сельсовете приведены в табл. 15.2.1.

Обобщенные данные о средневзвешенном тарифе в Запрудновском сельсовете приведены в табл. 15.2.1

Таблица 15.2.1. Расчет средневзвешенного тарифа в Запрудновском сельсовете Кстовского муниципальный район

Показатели	Ед. изм.	2015	2016	2017	2018	2019	2020	2021	2022	2023	2024	2029	2035
		А-4	А-3	А-2	А-1	А	А+1	А+2	А+3	А+4	А+5	А+10	А+15
Полезный отпуск тепловой энергии Котельная с. Запрудное	Тыс. Гкал	7,92	7,92	7,42	7,42	7,42	7,42	7,42	7,42	7,92	7,92	7,42	7,42
Полезный отпуск тепловой энергии Котельная с. Шава	Тыс. Гкал	0,66	0,66	0,72	0,72	0,72	0,72	0,72	0,72	0,66	0,66	0,72	0,72
Тариф с инвестиционной составляющей Запрудновский сельсовет	Руб/Гкал	2 050,15	2 149,02	2 207,75	2 292,03	2 286,75	2 650,78	2 982,95	2 989,53	2 867,85	2 881,61	3 272,94	3 774,05

15.2.2. Рекомендации по использованию источников финансирования

Основная доля мероприятий запланирована для ЕТО-1.

Источники инвестиций мероприятий по техническому перевооружению объектов в зоне ЕТО № 1 представлены в табл. 15.2.3.

Таблица 15.2.3

Структура источников финансирования	Тыс. руб.	%
Плата за подключение	0,00	0,00%
Амортизация	74 388,80	48,52%
Средства из прибыли	53 386,41	34,82%
НДС	25 555,04	16,67%
Собственные средства предприятия (амортизация, прибыль)	153 330,25	100,00%



Рис.15.2.3. Источники инвестиций в зоне ЕТО № 1

Таким образом, 100% мероприятий будет профинансировано за счет собственных средств.

Список использованных источников

1. Федеральный закон от 27.07.2010 г. № 190-ФЗ «О теплоснабжении».
2. Федеральный Закон Российской Федерации от 23.11.2009 года № 261-ФЗ «Об энергосбережении и повышении энергетической эффективности и о внесении изменений в отдельные законодательные акты Российской Федерации».
3. Постановление Правительства Российской Федерации от 22.02.2012г. № 154 «О требованиях к схемам теплоснабжения, порядку их разработки и утверждения».
4. Постановление Правительства РФ от 03.04.2018 № 405 «О внесении изменений в некоторые акты Правительства Российской Федерации»;
5. Постановление Правительства РФ от 16 марта 2019 г. № 276 «О внесении изменений в некоторые акты Правительства Российской Федерации по вопросам разработки и утверждения схем теплоснабжения в ценовых зонах теплоснабжения»;
6. Постановление Правительства РФ от 16.04.2012 № 1007 «О ценообразовании в теплоэнергетике».
7. Постановление Правительства Российской Федерации от 25.01.2011 года № 18 с изменениями от 20.05.2017 г. «Об утверждении Правил установления требований энергетической эффективности для зданий, строений и сооружений, и требований к правилам определения класса энергетической эффективности многоквартирных домов»
8. Методические указания по разработке схем теплоснабжения. Утв. Приказом № 212 Минэнерго России от 05.03.2019 г.
9. Приказ Министерства энергетики РФ от 30 декабря 2008 г. № 325 "Об утверждении порядка определения нормативов технологических потерь при передаче тепловой энергии, теплоносителя".
10. СП 131.13330.2012. Строительная климатология. Актуализированная версия СНиП 23-01-99.
11. СНиП 23-02-2003 «Тепловая защита зданий», актуализированная редакция, 2011 г. Приняты и введены в действие с 1 октября 2003 года Постановлением Госстроя России от 26.06.2003 г. N 113. Взамен СНиП II-3-79.
12. СП 41-103-2000 «Проектирование тепловой изоляции оборудования и трубопроводов».
13. Свод правил СП 124.13330.2012 «СНиП 41-02-2003. Тепловые сети» (утв. приказом Министерства регионального развития РФ от 30 июня 2012 г. № 280). Дата введения 1 января 2013 г. Актуализированная редакция СНиП 41-02-2003.
14. Правила подключения (технологического присоединения) к системам теплоснабжения, утверждены Постановлением Правительства Российской Федерации от 5 июля 2018 года № 787.

